

Zamanın İmgeleri: Antik Medeniyetlerden Günümüze Mühür Yüzüklerinin Sanatsal Değişimi

Metin Coşkun¹

Özet

Bu çalışma, mühür yüzüklerinin tarihsel ve kültürel evrimini Antik Yunan, Roma, Eski Mısır ve Osmanlı İmparatorluğu gibi önemli medeniyetler üzerinden incelemektedir. Mühür yüzükleri, antik çağlardan itibaren kimlik, statü ve gücün sembolü olarak kullanılmış, zamanla belgelerin onaylanmasında da önemli bir rol üstlenmiştir. Çalışma, mühür yüzüklerinin üzerindeki sembollerin, yazıların ve motiflerin anlamlarını detaylı bir şekilde ele almakta ve bu sembollerin hangi kültürel bağlamlarda kullanıldığını açıklamaktadır. Aynı zamanda, mühür yüzüklerinin üretim teknikleri ve kullanılan malzemeler de incelenmiştir. Eski Mısır'da yenilenme ve koruma sembolü olarak kullanılan scarab figüründen, Antik Yunan ve Roma dönemlerindeki sanatsal tekniklere, Osmanlı İmparatorluğu'ndaki zengin tasarım ve işçiliğe kadar mühür yüzüklerinin evrimi ve kültürel önemi anlatılmaktadır. Ayrıca, modern dönemde mühür yüzüklerinin estetik bir aksesuar olarak yeniden tasarlanması ve kişisel ifade aracı olarak kullanımı da ele alınmıştır. Bu çalışma, mühür yüzüklerinin tarihsel, kültürel ve sanatsal açıdan nasıl geliştiğini anlamaya yönelik kapsamlı bir çalışma sunmaktadır.

Giriş

Mühür yüzükleri, tarih boyunca farklı kültürlerde kullanılmış ve farklı anlamlara sahip olmuştur. Antik çağlardan bu yana, mühür yüzükleri, kişinin kimliğini ve statüsünü simgelemiştir. Zamanla, mühür yüzükleri sadece kişisel kullanımın ötesine geçerek resmî belgelerin imzalanmasında da kullanılmıştır (Wikimedia Commons, 2009). Bu yüzüklerin tarihini ve anlamlarını incelemek, sembolik nesnelerin geçmişini ve önemini anlamak için önemlidir (Circle,

1 Doç. Dr., Kastamonu Üniversitesi, mcoskun@kastamonu.edu.tr 0000-0003-0941-0519

2023). Görsel-1 de yer alan yüzükler antik mısır dönemine ait altın bronz ve lapis lazuli gibi taşlardan yapılmıştır.



Görsel - 1 1504-1450 Yıllarına Tarihlenen Antik Mısır Kalıntıları

Yüzüklerinin üzerinde genellikle kişinin adı, ailesinin adı veya sembolik bir figür bulunmaktadır. Bu semboller, kişinin ait olduğu aile ya da topluluğun simgesi olabilmekte veya kişinin mesleğini, inancını ya da gücünü temsil edebilmektedir. Aynı zamanda antik dönemde resmî belgelerin mühürlenmesi için de kullanıldığı bilinmektedir. Ortadoğu'da krallar ve beylerin yüzükleri, resmî belgelerin onaylanması için kullanıldığı görülmektedir. (Gorelick ve Gwinnett, 1990).

Farklı medeniyetlerde farklı malzemelerden yapılan mühür yüzükleri günümüze kadar ulaşmıştır. Her biri kendi dönemlerinin ve kültürlerinin izlerini taşıyan yüzükler, tarihi ve anlamları bakımından birçok araştırmacı ve tarihçinin ilgisini çekmiş ve üzerinde birçok çalışma yapılmıştır. (Marco, 2021).

Sembolik anlamları ve kullanım amaçları tarihi ve kültürel bağlama göre değişiklik gösterebilmektedir. Antik dönemdeki kullanımıyla birlikte, bu sembolik nesnelerin günümüzdeki popülerliği de artmaktadır. Günümüzde, birçok farklı kültürde takı tasarımı olarak da karşımıza çıkmaktadır. Özellikle bu tasarımların üzerindeki semboller ve işçilik, kişisel anlam ve önem taşıyan benzersiz parçalara dönüşmektedir (Use of Symbolism, 2023).

Bu çalışmada mühür yüzüklerinin tarihi ve sembolik anlamlarının yanı sıra teknik olarak incelenmiş, günümüz normlarına uygun modern tasarımlara da yer verilmiştir.

Yöntem

Bu çalışma, mühür yüzüklerinin antik medeniyetlerden günümüze kadar geçirdiği teknik, estetik ve işlevsel dönüşümü inceleyen nitel bir araştırmadır. Araştırmanın kapsamını Antik Mısır, Antik Yunan, Roma ve Osmanlı İmparatorluğu dönemlerine ait mühür yüzük örnekleri ile modern tasarımlar oluşturmaktadır. Çalışmada veri toplama aracı olarak literatür taraması ve müze koleksiyonu incelemesi yöntemleri kullanılmıştır.

Araştırmanın somut verilerini desteklemek amacıyla, Ankara Erimtan Arkeoloji ve Sanat Müzesi'nde sergilenen Yüksel Erimtan Koleksiyonu örneklem olarak seçilmiştir. Müze koleksiyonunda kataloglanan toplam 258 adet mühür yüzük taşı ve yüzük incelenerek, dönemin mühürcülük geleneği ve sanatsal izleri değerlendirilmiştir.

İncelenen eserler; kullanılan malzeme (altın, gümüş, bronz), taş türleri (karnelyan, jasper, lapis lazuli) ve üzerindeki betimlemeler (Athena, Pan, aslan figürleri) açısından sınıflandırılmıştır. Yüzük taşlarının mineralojik özellikleri ve antik dönemdeki sınıflandırmaları analiz edilirken Konuk ve Arslan'ın (2000) katalog çalışmaları esas alınmıştır. Elde edilen veriler, yüzüklerin üretim teknikleri (kazıma, kabartma, döküm) ve ikonografik anlamları bağlamında yorumlanmıştır.

Yüzükler

Yüzük, insan hayatında özel bir yere sahiptir. Taşınması kolay olması ve vücudun dikkat çeken bir noktasında bulunması nedeniyle yüzük, tarih boyunca birçok kültürde önemli bir sembol olmuştur. Evlilik, sadakat, güç ve statü gibi değerleri simgelemiş ve kişilerin sosyal statülerini gösteren bir araç olmuştur. Yüzükler aynı zamanda sanat ve zanaat eserleri olarak da kabul edilirler. Çeşitli el sanatları teknikleri kullanılarak tasarlanan yüzükler, o dönemin moda ve estetik anlayışını yansıtmaktadır. Özellikle antik dönem eserlerinde, taş işçiliği ve detaylı oyma işçiliği ile dikkat çeker. Günümüzde ise birçok farklı tarzda ve malzemede yüzük bulunmaktadır. Kimi tasarımcılar minimalist ve modern tasarımlar oluştururken, kimileri de geleneksel ve etnik motiflerle süslenmiş yüzükler yapmayı tercih eder. Tasarımlar kişisel zevk, trendler ve kültürel mirasın birleşiminden etkilenir. Bu nedenle yüzüklerin, kültürel mirasın önemli bir parçası olarak tarihteki yerini koruduğunu söylenebilmektedir (Jewellery design, 2007).

Yakın dönem Edebiyatında yüzükler genellikle derin anlamları olan güçlü semboller olarak kullanılır. Sonsuz aşk, bağlılık, bağlantı ve hatta güç ve otorite gibi pek çok şeyi temsil edebilirler. J.R.R. Tolkien'in "Yüzüklerin Efendisi" adlı eserinde Tek Yüzük, gücün yozlaştırıcı etkisini ve onu kötüye kullanmanın cazibesini sembolize eder. Bu, açgözlülüğün tehlikelerinin ve otoriteyi kısıtlamadan kullanmanın sonuçlarının bir yansıması olarak görülebilir. Benzer şekilde, J.K. Rowling'in "Harry Potter" serisinde, Diriltme Taşı yüzüğü, kaybedilen sevdiklerine duyulan özlemi ve onları geri getirme arzusunu sembolize ederek, ölüm karşısında sevgi, kayıp ve kabullenme temasını vurgular (Resurrection Stone, 2023).

Mühür Yüzükleri

Genellikle kişisel veya aile arması, monogram veya sembol ile süslenmiş olan ve belirli bir kişiyi veya aileyi temsil eden bir yüzüktür. Tarih boyunca belgeleri imzalamak, mektupları mühürlemek veya resmi evrakı onaylamak için kullanılmıştır. Ayrıca antik dönemlerden beri kişisel ve resmi işaret olarak da kullanılmıştır. Günümüzde ise genellikle dekoratif veya geleneksel bir aksesuar olarak tercih edilmektedir (Wikimedia Commons, 2009).

Mühür yüzüklerinin sadece tarihi ve kültürel önemiyle değil, aynı zamanda estetik ve kişisel ifade açısından da değerlendirilmesi, onların evrensel bir simge olma özelliğini güçlendirmektedir. Özellikle, 16. ve 17. Yüzyıllarda Avrupa'da soylular ve üst sınıflar arasında yaygın olarak kullanılmaya başlanmış, özellikle resmî belgelerin mühürlenmesi ve aile armalarının gösterilmesi amacıyla önemli bir statü sembolü haline gelmiştir. Bu dönemde mühür yüzükleri hem kişisel hem de politik gücün bir ifadesi olarak büyük önem taşımıştır (Güzel, 2020). Günümüzde birçok kişi, özel anlamları olan mühür yüzüklerini kişisel eşyaları arasında bulundurmayı tercih etmektedir. Bu sebeple anlamları ve kullanım amaçları sadece tarihi ve kültürel bağlamda değil, aynı zamanda modern toplumun estetik ve kişisel ifade dünyasında da önemli bir yer tutmaktadır (Art and Inter-Cultural Understanding, 1961).

Mühür yüzükler, tarih boyunca çeşitli medeniyetlerde önemli bir yere sahip olmuş; dini, siyasi ve kişisel kimliği simgeleyen bir obje olarak değerlendirilmiştir. Arkeolojik buluntular incelendiğinde, bu yüzüklerin Eski Mısır, Antik Yunan, Roma ve Osmanlı medeniyetlerinde yaygın biçimde kullanıldığı görülmektedir. Günümüzde de farklı formlarıyla varlığını sürdürmekte ve çeşitli kültürel bağlamlarda örneklerine rastlanmaktadır.

Eski Mısır dönemi

Mühür yükleri eski Mısır kültüründe büyük bir öneme sahiptir. Bununla birlikte yüzüklerde en çok kullanılan figür ise scarab (Gübre Böceği) dir. Yenilenme, dönüşüm ve korumayı sembolik olarak temsil ettikleri düşünülmektedir. Eski Mısır mitolojisinde, genellikle bir scarab başıyla tasvir edilen tanrı Khepri, doğan güneş ve yaratılış ve yeniden doğuş kavramlarıyla ilişkilendirilmiştir (Pirbari, vd., 2020). Görsel 2’de yer alan altın mühür yüzüğün üzerinde, Scarab böceği motifi kullanılmıştır. Bu motif, özellikle Eski Mısır kültüründe koruyucu ve yeniden doğuşu simgeleyen önemli bir sembol olarak bilinmektedir. Eski Mısır sanatında, takılarında ve mezar uygulamalarında scarab tasarımlarının yaygın kullanımı, bu böceklerin derin kültürel öneminin altını çizmektedir.



Görsel 2. Eski Mısır; 1336-1327 Yıllarına Tarihlenen Altın Mühür Yüzük



Görsel 3. Eski Mısır; 1379-1362 Yıllarına Tarihlenen Altın Mühür Yüzük



Görsel 4. 1504-1450 Yıllarına Tarihlenen Antik Mısır Lapis Lazuli Yüzük

Antik Yunan Dönemi

Antik Yunan, yüzyıllar boyunca Akdeniz bölgesinde gelişen olağanüstü uygarlığın sanatsal hünelerini, kültürel geleneklerini ve toplumsal değerlerini ortaya koyan büyüleyici ve karmaşık bir tarihe sahiptir. Telkari, granülasyon, kakma, mineleme ve repoussé-work gibi tekniklerde oluşturulan mühür yüzükler, zirveye ulaşan Yunan takılarının üstün mükemmelliği, Antik Yunan sonrası yüksek kaliteli takıların yeniden canlanmasına zemin hazırlamıştır (Higgins, 1969). Görsel 5, 6 ve 7’de, ilgili döneme ait eserlerin en seçkin örneklerini görmek mümkündür. Bu eserler, dönemin sanat anlayışını, estetik yaklaşımlarını ve zanaatkarlık tekniklerini yansıtan önemli örnekler arasında yer almaktadır.



*Görsel 5. Antik Yunan,
MÖ 6. Yüzyıla Tarihlenen
Altın Mühür Yüzük*



*Görsel 6. Antik Yunan,
MÖ 4. Yüzyıla Tarihlenen
Gümüş Yüzük*



*Görsel 7. Eski Yunan, MÖ
4. Yüzyıla Tarihlenen
Bronz Yüzük*

Antik Yunan dünyasının M.Ö. 1100 civarında çöküşü, yaşamın lükslerinin genellikle ihmal edildiği göreceli bir kemer sıkma dönemi getirmiş olsa da yüzük yapımı sanatı sonunda yenilenmiş bir güçle yeniden ortaya çıkmıştır (Higgins, 1969). Antik Yunan'da takı yalnızca süs eşyası olarak değil, statü, zenginlik ve dini ya da siyasi bağlılıkların güçlü sembolleri olarak hizmet etmiştir. Antik Yunan kuyumcularının önceden belirlenmiş standartlara göre mücevher yaratma konusunda benzer gelenekleri izlediğini göstermektedir (Higgins, 1969; Ridgeway, 1889).

Roma Dönemi

Antik Roma yüzükleri, insanlık tarihinin en etkili uygarlıklarından birinin kültürel, sosyal ve siyasi dinamiklerini yansıtan büyüleyici ve karmaşık bir tarihe sahiptir. Mühendislik becerileri ve mimari harikalarıyla tanınan Antik Romalılar, aynı zamanda takı yapma sanatına da derin bir ilgi duymaktadırlar. Antik Roma yüzükleri yalnızca dekoratif parçalar değildi, aynı zamanda diğer tüm medeniyetler de olduğu gibi statü, güç ve kimlik sembolleri olarak hizmet etmektedir (Oliver, 1966). Görsel 8 ve 10'da akik taşına işlenmiş altın mühür yüzükler yer almaktadır. Bu yüzükler hem estetik hem de fonksiyonel açıdan dönemin zanaatkarlık anlayışını yansıtmaktadır. Görsel 9'da ise, Roma dönemine ait, üzerine isim kazınmış bir altın yüzük örnek olarak sunulmuştur. Bu eser, kişiselleştirilmiş takı geleneğinin Roma dönemindeki kullanımına dair önemli bir örnektir.



*Görsel 8. Roma Dönemi
Altın Yüzük*



*Görsel 9. Roma Dönemi
Altın Yüzük*



*Görsel 10. Roma Dönemi
Altın Yüzük*

En eski Roma yüzüklerinin izi, antik Roma'nın kültürel ve sanatsal gelişimi üzerinde önemli bir etkiye sahip olan Etrüsk uygarlığına kadar sürülebilmektedir. Etrüskler metal işçiliğindeki becerileriyle ünlü ve mühür yüzükler de dahil olmak üzere takıları çok değerlidir. Roma İmparatorluğu genişledikçe, Etrüsk kuyumculuk gelenekleri ve teknikleri özümsemiş ve rafine edilerek farklı bir Roma stilinin yaratılmasına yol açmıştır. Antik Roma yüzüklerinin en dikkat çekici özelliklerinden biri, birincil malzeme olarak altının yaygın olarak kullanılmış olmasıdır (Oliver, 1966).

Osmanlı İmparatorluğu Dönemi

Osmanlı İmparatorluğu'nda mühür yüzüklerinin üretimi ve kullanımı sadece devlet görevlileri ve soylularla sınırlı değildi. Araştırmalar, yüzüklerinin sıradan vatandaşlar tarafından da belgeleri ve kişisel yazışmaları doğrulamak için kullanıldığını göstermektedir. Mühür yüzüklerinin Osmanlı toplumundaki yaygın kullanımı, sosyal hiyerarşinin üst kademelerinin ötesine uzanan kültürel bir pratik olarak önemini göstermektedir. Osmanlı döneminde mühür yüzüklerinin halk tarafından kullanılması, kişisel mühürlerin daha geniş toplumsal önemini ve günlük yaşamdaki rolünü yansıtmakta, imzaların ve diğer kimlik belirleme biçimlerinin modern kullanımının habercisi olduğunu göstermektedir (Erdoğan, 2013).

Osmanlı İmparatorluğu, geniş bir coğrafyada birkaç yüzyıl boyunca hüküm sürmüş olup, zengin kültürel mirası ve toplumunun çeşitli yönlerine nüfuz eden sanatsal ifadeleriyle tanınırdı. Bu mirasın kalıcı yönlerinden biri, imparatorluk sarayında ve ötesinde büyük önem taşıyan, eşsiz ve son derece sembolik bir aksesuar olan Osmanlı mühür yüzüğü olarak kabul edilmektedir (Wasti, 2005). Genellikle detaylara büyük özen gösterilerek hazırlanan mühür yüzükler, önemli belgelere sultanın mührünü veya imzasını iliştiirmek için sıkça kullanılmıştır ve

resmi kimlik belirleme ve doğrulama aracı olarak hizmet etmiştir. Bu yüzükler sadece işlevsel değil, aynı zamanda takan kişinin statüsünün, gücünün ve sanatsal hassasiyetlerinin bir yansımasıdır; karmaşık tasarımlar ve kullanılan malzemeler Osmanlı zanaatkarlarının beceri ve yenilikçiliğini sergiler (Necipoglu, 2022). Görsel 11’de yer alan, Yavuz Sultan Selim’in kişisel imzasını taşıyan altın mühür yüzük, dönemin mücevher ve zanaatkarlık anlayışını yansıtan önemli bir örnek olarak değerlendirilebilir. Bu yüzük, hem sanatsal hem de tarihi açıdan Osmanlı dönemi mühür yüzüklerinin karakteristik özelliklerini göstermektedir.



Görsel 11- Yavuz Sultan Selim Han'ın Kişisel Mührü Olan Altın Yüzük

Osmanlı dönemi mühür yüzükleri de geleneksel Türk motif ve desenlerinin bir sentezinin yanı sıra, özellikle 18. ve 19. yüzyıllardaki Batılılaşma döneminde Çin ve Batı üslup unsurlarının bir araya getirilmesini yansıtır (Erarslan, 2023).

Modern Dönem

Günümüz modern mühür yüzükleri, geçmişin zengin kültürel mirasına dayanmaktadır ve tarihsel süreçte üretilen örnekler, sanatsal ve işlevsel değerlerini koruyarak günümüze ulaşmıştır. Akademik çalışmalar, mühür yüzüklerinin sanatsal özellikleri ve üretim teknikleri üzerine önemli bilgiler sunmakta; bu takıların zanaatkarlık açısından sunduğu estetik ve teknik çeşitliliği gözler önüne sermektedir.

Mühür yüzükleri, geçmişin siyasi ve sosyal yapısını yansıtan önemli belgeler arasında yer almakta olup hem devlet yöneticileri hem de toplumsal hiyerarşide öne çıkan kişiler tarafından kullanılmıştır. Kullanıcının unvan ve statüsünü ifade eden sembolik anlamlar taşıyan bu yüzüklerin şekil ve bezemeleri, üretim aşamalarını ve kullanım amaçlarını ortaya koymaktadır.

Eserlerdeki temsili sembollerin, motiflerin ve yazıların analizi, bazı örneklerde yöneticilere ait özel işaretleri içeren kabartmalı tasarımlar gibi işlevler hakkında ipuçları sunmaktadır. Bu durum, söz konusu takıların devlet yönetimi ve yönetimle olan bağlantılarını ortaya koymaktadır (Karim, 2018).



Görsel 12. Günümüz Endüstriyel Mühür Yüzük Tasarımı



Görsel 13. Günümüz Endüstriyel Mühür Yüzük Tasarımı



Görsel 14. Günümüz Endüstriyel Mühür Yüzük Tasarımı

Kullanım Alanları

Mühür yüzükler, estetik açıdan çekici süs eşyaları olmanın ötesinde, aslında mühür olarak işlev görmektedir. Bu yüzükler, mülkiyeti belirtmek, yetkiyi göstermek ve bazı eşyaların kişiye özel olmasını sağlamak amacıyla yaygın şekilde kullanılmaktadır. Mülkiyet veya yetkiyi ifade etmek için yüzüklerin taşları veya metal bölümleri, kil veya balmumu üzerine bastırılmıştır. Bu sayede mühür, mektup ya da objenin güvenliğini sağladı ve kırıldığında bu durum hemen fark edilmektedir.

Antik çağ yazarları, mühür yüzüklerinin bu işlevini sıkça vurgulamıştır. Örneğin, Aristophanes'in komedilerinden birinde, kadınlar kocalarının mühürleri yüzünden yiyecek, yağ ve şarap depolarının aşırı korunduğundan yakınılmaktadır. Bunun yanı sıra, mühürler ticaret sırasında değerli paketlerin güvenliğini sağlamak amacıyla da kullanılırdı. Roma İmparatoru Trajanus'un Bithynia'daki temsilcisi Genç Plinius, M.S. 112 yılında Nikomedia'dan (günümüzde İzmit) altın külçesi gönderirken, "dört atlı araba şeklindeki yüzüğüm ile mühürlenmiş" olduğunu belirtmiştir (Ciapponi, vd., 2011).

Günümüz açısından bakıldığında, mektup üzerindeki bir mühür, imza ya da damgalanmış bir zarfla; obje veya kapı üzerindeki mühür ise asma kilitlerle karşılaşılabilmektedir. Antik dönemde, okuryazarlığın düşük olması nedeniyle kişisel mühürler kimlik göstergesi olarak oldukça pratik bir yöntem olarak kabul edilmekteydi. Ancak, günümüzde damgaların nadiren kullanılması

ve mühürlerin kazınarak kullanılmasının azalması, antik çağda bu nesnelere atfedilen önemi anlamayı zorlaştırmaktadır. Genellikle estetik bir anlayış ile kullanılmaya devam edilmektedir.

Mühür Yüzüklerde Kullanılan Değerli-Yarı Değerli Taş Türleri

Antik dönemde yüzük taşları genellikle sert minerallerden, özellikle de Mohs sertlik ölçeğinde 7 sertliğe sahip kuvarstan yapılmıştır. Kuvarsin çeşitli renk ve görünüşleri farklı isimlerle tanınmış ve taşların renkleri mistik özellikler atfedilerek kullanılmıştır; kırmızı kani, yeşil bitki örtüsünü, mor ametist ise sarhoşluktan korunmayı simgelemiştir. Araştırmada sadece en yaygın minerallere odaklanılmış, kapsamlı bir sınıflandırma amaçlanmamıştır, çünkü antik dönemde yaklaşık bir düzine mineral sıkça kullanılmıştır ve nadir minerallerden yapılan taşlar azdır. Bununla birlikte, antik Yunan ve Latin terminolojisinin bu taşlarla eşleştirilmesi her zaman mümkün olmamaktadır. Günümüzde de benzer taşlar ve sentetik versiyonları moda ve dönemsellik trendlerine uygun olarak kullanılmaktadır (Konuk & Arslan, 2000).

Başlıca kullanılan taşlar arasında karnelyan, sard, sardoniks, agat, jasper, kalsedon, krizopraz, ametist, lapis lazuli, granat ve hematit bulunmaktadır. Ayrıca, bazı antik yüzüklerde cam taşların da kullanıldığı örnekler rastlanmaktadır.

Mühür Yüzüklerin Teknik Özellikleri

Mühür yüzükleri, onları üreten zanaatkarların beceri ve işçiliğini yansıtan çok çeşitli sanatsal ve teknik özellikler sergiler. Araştırmalar, altın ve gümüş gibi değerli metallerin yanı sıra bronz ve bakır gibi daha az maliyetli malzemeler kullanılarak üretildiğini ortaya koymuştur. Bu yüzüklerin yüzeyleri genellikle karmaşık gravürler, kabartmalı tasarımlar ve değerli taşların eklenmesiyle özenle dekore edilmiştir; bu durum, zanaatkarların ulaştığı yüksek sanatsal gelişmişlik düzeyini göstermektedir (Yue & Lin, 2020).

Üretim süreci, tipik olarak çelik veya taş gibi daha sert bir malzemeden yapılan mühür matrisinin oluşturulmasıyla başlayan birçok aşamadan oluşuyordu. Bu matris, daha sonra kaligrafik yazılar ve sembolik motifler de dahil olmak üzere istenen tasarımı yüzüğün yüzeyine basmak için kullanılırdı. Yüzüğün yüzeyinde ortaya çıkan iz, belgeleri, yazışmaları ve diğer resmi işlemleri doğrulamak için kullanılabilen kişisel mühür görevi görüyordu (Smith, 1803). Bu tekniğe ek olarak sert malzemeler ile yumuşak materyal üzerine negatif kazımlar yaparak aynı ya da benzer sonuçlara ulaşılmaktadır.

Yüzükleri, üretimlerinin teknik yönlerinin yanı sıra sembolik ve kültürel bir öneme de sahipti. Yüzüklerin üzerindeki tasarımlar ve yazıtlar, genellikle

sahibinin sosyal statüsünü, mesleğini veya siyasi bağlılığını aktararak yüzüğün ait oldu kişiye ait karmaşık sosyal yapıları ve hiyerarşileri hakkında fikir vermektedir (Walker, 2012).

Osmanlı'da ise üretim de kullanılan malzeme, tasarım ve tekniklerin çeşitliliği, zengin sanatsal geleneği ve bunları yaratan zanaatkarların yetenekli işçiliğini yansıtmaktadır. Osmanlı döneminin siyasi, sosyal ve ekonomik yapılarına bir bakış sunan değerli kültürel eserler olarak hizmet vermektedir (Arslan & Yeğin, 2022).

Mühür Yüzük Örnekleri

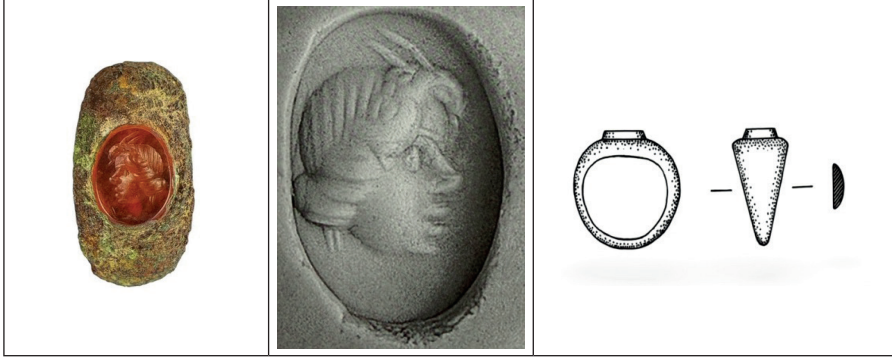
Bu bölümde, Ankara'da yer alan Erimtan Arkeoloji ve Sanat Müzesi'nde sergilenen ve Yüksel Erimtan Koleksiyonu'na ait buluntular yer almaktadır. Erimtan Müzesi, antik dönemden Osmanlı'ya uzanan geniş bir tarihi yelpazeyi kapsayan eserleriyle tanınmakta ve ziyaretçilere kültürel mirası etkileyici bir şekilde sunmaktadır. Koleksiyoncu Yüksel Erimtan, yıllar süren titiz bir birikimle oluşturduğu koleksiyonunda özellikle Anadolu'nun zengin arkeolojik mirasına ışık tutan parçaları toplamış ve bu eserleri toplumla paylaşmak amacıyla müzeye kazandırmıştır. Müze koleksiyonunda kataloglanan toplam 258 mühür yüzük taşı ve yüzük, antik dönemin sanatsal ve kültürel izlerini yansıtarak dönemin mühürcülük geleneği hakkında önemli bilgiler sunmaktadır.

Kırmızı Jasper Taşlı Altın Yüzük üzerinde, sola dönük duran Athena tasvir edilmiştir. Athena'nın başında Korint miğferi bulunmakta ve ileriye uzattığı sağ elinde zafer tanrıçası Nike'yi tutmaktadır. Sol elinde mızrak yer alırken, figürün ayaklarının dibinde bir kalkan ve zemin çizgisi detaylı bir şekilde taşta işlenmiştir. Bu kompozisyon, antik dönemin mitolojik simgelerini ve sanatsal işçiliğini yansıtarak dönemin ikonografik özelliklerini gözler önüne sermektedir (Görsel 15).



Görsel 15. Kırmızı Jasper Taşlı Altın Yüzük

Karnelyan Taşlı Bronz Yüzük üzerinde, sağa dönük Pan maskesi tasvir edilmiştir. Pan, Yunan mitolojisinde doğanın, çobanların ve kırsal hayatın tanrısı olarak bilinir ve genellikle keçi ayaklı, boynuzlu ve vahşi görünümlü bir figür olarak betimlenir. Bu yüzükte, Pan'ın karakteristik yüz hatları detaylı bir şekilde işlenmiş olup, saçları şakaktan itibaren lüleler halinde şekillendirilmiş ve enseye doğru toplanmıştır. Pan maskesi hem mitolojik hem de sanatsal bir sembol olarak, doğayla olan bağlantıyı ve mitolojik hikayeleri hatırlatırken, yüzüğün estetik ve kültürel değerini de artırmaktadır (Görsel 16).



Görsel 16. Karnelyan Taşlı Bronz Yüzük

Görsel 17'de yer alan Kırmızı Jasper Taşlı Saf Gümüş Yüzük üzerinde, sağa doğru yürüyen bir aslan figürü tasvir edilmiştir. Figür, yer çizgisi ile detaylı bir kompozisyon oluştururken, çevresinde I-OYAIA-NOY yazısı negatif olarak yüzük taşına kazınmıştır. Aslan, antik dünyada güç, cesaret ve kraliyet sembolü olarak sıkça kullanılmış olup, bu tasvir yüzüğün statü ve anlamını güçlendiren önemli bir ikonografik öğe olarak öne çıkmaktadır. Kazıma tekniği ve detaylı işçilik, dönemin zanaatkarlık anlayışını yansıtan sanatsal bir örnek niteliğindedir.



Görsel 17. Kırmızı Jasper Taşlı Saf Gümüş Yüzük

Tablo 1 farklı dönemlerde mühür yüzüklerin malzeme, üretim teknikleri, kullanım amaçları ve süsleme anlayışındaki değişimi göstermektedir.

| Dönem | Malzeme | Üretim Teknikleri | Kullanım Amaçları | Süsleme ve Motifler |
|---------------------|---------------------------------------|---|---|--|
| <i>Antik Mısır</i> | Altın, gümüş, karnelyan, lapis lazuli | Döküm, kabartma oyma, taş kakma | Kimlik belirleme, mühürleme, dini semboller | Scarab (bok böceği), tanrı figürleri |
| <i>Antik Yunan</i> | Altın, gümüş, bronz, değerli taşlar | Telkari, kakma, repoussé, oyma | Kimlik ve statü sembolü, dini ve mitolojik amaçlar | Mitolojik sahneler, kahraman figürleri |
| <i>Roma</i> | Altın, gümüş, demir, bronz, cam | Döküm, taş kabartma, niello (siyah kakma) | Kimlik belirleme, resmi mühürleme, askerî kullanım | İmparator portreleri, tanrı ve hayvan figürleri |
| <i>Osmanlı</i> | Altın, gümüş, akik, yeşim, mercan | Mine, kabartma, kazıma, taş kakma, tuğra işleme | Devlet mühürleme, kimlik belirleme, süs amaçlı | Tuğra, hat sanatı, çiçek motifleri |
| <i>Modern Dönem</i> | Altın, gümüş, titanyum, platin, çelik | Döküm, lazer kazıma, CNC işleme, taş kakma | Kişisel ifade, aile armaları, estetik amaçlı kullanım | Minimalist tasarımlar, monogramlar, soyut desenler |

Sonuç

Mühür yüzükleri, tarihsel süreç içinde kimlik, statü ve otoritenin sembolü olarak farklı medeniyetlerde önemli bir yer edinmiş, her dönem kendi estetik ve teknik anlayışını bu takılar üzerinde yansıtmıştır. Antik Mısır'da yenilenme ve koruma gibi kavramlarla ilişkilendirilen mühür yüzükleri, değerli taşlarla süslenmiş ve kabartma oyma teknikleriyle işlenmiştir. Antik Yunan döneminde ise mitolojiye dayalı sahneler ve kahraman figürleri, yüzüklere sanatsal bir kimlik kazandırmış; telkari, kakma ve repoussé gibi ileri işçilik teknikleri kullanılmıştır. Roma İmparatorluğu'nda mühür yüzükleri hem kişisel kimlik belirleyici hem de resmi mühürleme aracı olarak işlev görmüş, imparator portreleri ve devlet otoritesini yansıtan ikonografik unsurlar bu dönemde yaygınlaşmıştır.

Osmanlı İmparatorluğu'nda sanat ve zanaatın iç içe geçtiği bir unsur olarak değerlendirilmiş; hat sanatı, tuğra ve taş kakma gibi geleneksel süsleme yöntemleri kullanılarak zengin bir tasarım anlayışı geliştirilmiştir. Bu yüzükler yalnızca saray mensupları ve devlet görevlileri tarafından değil, esnaf ve tüccarlar

gibi farklı sosyal kesimler tarafından da resmî belgelerin onaylanması ve kişisel kimliklerin mühürlenmesi amacıyla kullanılmıştır. Osmanlı sanatının Batı ile etkileşimi sonucu, bu yüzüklerde zamanla farklı üslup ve motiflerin birleştiği görülmektedir.

Günümüzde, geleneksel işlevlerinden uzaklaşarak daha çok kişisel ifade aracı ve estetik bir unsur haline gelmiştir. Modern üretim teknikleriyle şekillendirilen bu yüzükler, lazer kazıma, CNC işleme ve döküm gibi yöntemlerle daha hassas ve detaylı formlara bürünmekte; bireylerin kimliklerini, aile armalarını ya da kişisel sembollerini taşıyan benzersiz tasarımlar olarak üretilmektedir. Tarih boyunca hem fonksiyonel hem de sanatsal bir obje olarak varlığını sürdüren mühür yüzükleri, günümüzde kültürel mirasın bir parçası olarak korunmaya ve yeniden yorumlanmaya devam etmektedir.

Bu çalışma, mühür yüzüklerinin farklı dönemlerdeki teknik, estetik ve işlevsel dönüşümünü ortaya koyarak, geçmişten günümüze taşınan bir zanaatın evrimini değerlendirmiştir. Geçmişte yalnızca güç ve statü göstergesi olarak görülen mühür yüzükleri, günümüzde bireysel anlamlar yüklenen sanatsal objeler olarak varlığını sürdürmektedir. Gelecekte, geleneksel kuyumculuk teknikleri ile çağdaş üretim teknolojilerinin birleşimi sayesinde mühür yüzüklerinin işlevsel ve estetik anlamda daha da çeşitlenmesi mümkün görünmektedir.

Kaynakça

- Arslan, Melih ve Yeğin, Yunus (2022). “Ankara’dan Isis-Tykhe betimli sihirli bir grup yüzük taşı”. *Anadolu Araştırmaları Dergisi*, 81: 81-100.
- Ciapponi, L. A., Brown, V., Hankins, J. ve Kaster, R. A. (2011). “Plinius Caecilius Secundus, Gaius”. *Catalogus Translationum et Commentariarum: Mediaeval and Renaissance Latin Translations and Commentaries*, 9: 73-152.
- Erarslan, Alev (2023). “Reflections of the Ottoman period of westernization in religious architecture: Facade arrangement of the Balyan mosques”. *Journal of Islamic Architecture*, 7(3).
- Erdoğan, Esra G. (2013). “Recent studies on Byzantine sigillography in Turkey”. *Mediterranean Journal of Social Sciences*, 4(10): 13.
- Gorelick, Leonard ve Gwinnett, A. John (1990). “The ancient Near Eastern cylinder seal as social emblem and status symbol”. *Journal of Near Eastern Studies*, 49(1): 45-56.
- Güzel, Bilal (2020). “Eski Anadolu Türkçesi dönemine ait manzum bir namaz risalesi”. *Osmanlı Mirası Araştırmaları Dergisi*, 7(17): 23-68.
- Higgins, Reynold (1969). *Early Greek Jewellery*. Cambridge: Cambridge University Press.
- Karim, A. R. (2018). “The use of seal in early Malay official letters: A personal identity and ethnic culture”. *Jurnal Arbitrer*, 5(1): 1-7.
- Konuk, Koray ve Arslan, Melih (2000). *Anadolu Antik Yüzük Taşları ve Yüzükleri: Yüksel Erimtan Koleksiyonu*. (B. Bayar & K. Türeli, Çev.). İstanbul: Duduman Ltd.
- Marco (2021). “Essay on importance of education”. *AllEssay.net*.
- Necipoğlu, Gülru (2022). “Cookie preference center”. *JSTOR*. [Orijinal kaynak-taki hatalı veri korunmuştur, muhtemelen JSTOR’dan bir makale].
- Oliver, Andrew (1966). “Greek, Roman, and Etruscan jewelry”. *Metropolitan Museum of Art Bulletin*, 24(9): 269.
- Pirbari, D., Mossaki, N. ve Yezdin, M. S. (2020). “A Yezidi manuscript: Mişür of P’ir Sīnī Bahrī/P’ir Sīnī Dārānī, its study and critical analysis”. *Iranian Studies*, 53(1-2): 223-257.
- Ridgeway, William (1889). “Had the people of pre-historic Mycenae a weight standard?”. *Journal of Hellenic Studies*, 10: 90-92.
- Scarlsbrick, Diana (2007). *Rings: Jewelry of Power, Love and Loyalty*. Londra: Thames & Hudson.
- Smith, Robert (1803). “Remarks on a Gimmel ring, by Robert Smith, Esq. F. R. S. and F. A. S. in a letter to the Rev. John Brand, Secretary”. *Society of Antiquaries of London*, 14: 7-13.

Walker, Alicia (2012). "Islamicising motifs in Byzantine lead seals: Exoticising style and the expression of identity". *The Medieval History Journal*, 15(2): 385-413.

Wasti, Syed Tanvir (2005). "The Ottoman ceremony of the royal purse". *Middle Eastern Studies*, 41(2): 193-200.

Yue, Z. ve Lin, J. (2020). "Value evaluation of Chinese traditional seal culture: Taking Youning Hall cultural and creative workshop as an example". *4th International Conference on Culture, Education and Economic Development of Modern Society (ICCESE 2020)* içinde (ss. 225-230). Atlantis Press.

Elektronik Kaynaklar:

URL-1: "Use of Symbolism". <https://www.bartleby.com/topics/use-of-symbolism> (Erişim: 16.08.2024)

URL-2: "Jewellery design". https://en.wikipedia.org/wiki/Jewellery_design (Erişim: 23.08.2024)

URL-3: "Resurrection stone". Unknown cities: On Daniel Mendelsohn's "Three rings". <https://lareviewofbooks.org/article/unknown-cities-on-daniel-mendelsohns-three-rings/> (Erişim: 01.10.2024)

URL-4: "Wikimedia Commons". <https://doi.org/10.5860/choice.46-5933> (Erişim: 07.09.2024)

URL-5: "Art and inter-cultural understanding". <https://doi.org/10.1177/019263656104526308> (1961).