

Sürdürülebilir Makroekonomik Denge, Kapsayıcı Büyüme ve Maliye Politikası Etkileşimi: Türkiye Değerlendirmesi

Ceyda Bayraktar Daştan¹

Özet

Makroekonomik performansın yalnızca büyüme oranlarıyla değil, büyümenin sürdürülebilirliği, kapsayıcılığı ve kamu maliyesiyle uyumu üzerinden değerlendirilmesi gerekliliği giderek daha fazla kabul görmektedir. Bu çerçevede ekonomik istikrar ile toplumsal refah arasındaki ilişkinin maliye politikası perspektifinden ele alınması önem taşımaktadır. Bu çalışma, sürdürülebilir makroekonomik denge, kapsayıcı büyüme ve maliye politikası arasındaki ilişkiyi Türkiye ekonomisi bağlamında bütüncül bir çerçevede değerlendirmeyi amaçlamaktadır.

Çalışma, kavramsal çerçevenin ortaya konulmasının ardından, 2000–2025 dönemine ait verilerin tablo ve grafikler yoluyla incelenmesine dayanmaktadır. Türkiye ekonomisinin kriz sonrası yeniden yapılanma süreci ile son dönemde belirginleşen makroekonomik gerilimleri birlikte ele alabilmek amacıyla seçilen bu dönem içerisinde; makroekonomik dengeyi gösteren büyüme, enflasyon, işsizlik ve dış denge değişkenleri; kapsayıcı büyüme açısından gelir dağılımı, yoksulluk, kadın işgücüne katılımı ve genç işsizlik göstergeleri; ayrıca maliye politikası çerçevesinde bütçe dengesi, faiz dışı denge, vergi yapısı ve sosyal transfer harcamalarına ilişkin göstergeler değerlendirilmiştir.

Elde edilen bulgular, Türkiye’de ekonomik büyümenin dönemsel olarak yüksek oranlara ulaşmasına rağmen bu performansın makroekonomik istikrar, gelir dağılımı, işgücü piyasası ve dış denge göstergeleriyle her zaman uyumlu bir yapı üretmediğini göstermektedir. Özellikle enflasyonun yüksek ve oynak seyri, işsizliğin kalıcı biçimde düşürülememesi, cari denge üzerindeki baskıların sürmesi ve kapsayıcılık göstergelerinde gözlenen sınırlı iyileşmeler, büyümenin niteliği konusunda ihtiyatlı bir değerlendirmeyi gerekli kılmaktadır. Maliye

1 Dr. Öğr. Üyesi Gümüşhane Üniversitesi, İİBF- Maliye Bölümü, ceyda.bdastan@gumushane.edu.tr. <https://orcid.org/0000-0001-7975-2333>.

politikası boyutunda ise vergi yapısında dolaylı vergilerin ağırlığı ile sosyal transfer ve harcama bileşiminin kapsayıcılık üzerindeki etkileri, kamu maliyesinin yalnızca mali disiplin açısından değil, toplumsal refahın dağılımı bakımından da belirleyici bir işleve sahip olduğunu ortaya koymaktadır.

Bu yönüyle çalışma, Türkiye örneğinde makroekonomik denge, kapsayıcı büyüme ve maliye politikası etkileşiminin birlikte ele alınmasının, büyümenin sürdürülebilirliği ve toplumsal niteliğinin anlaşılması bakımından analitik açıdan gerekli olduğunu göstermektedir. Çalışmanın literatüre temel katkısı, söz konusu üç alanı aynı değerlendirme çerçevesinde buluşturarak Türkiye ekonomisinin sürdürülebilir ve kapsayıcı büyüme sürecine ilişkin politika tartışmalarına maliye politikası perspektifinden bütüncül bir katkı sunmasıdır.

1. Giriş

İktisadi büyüme, doğurduğu ekonomik sonuçların yanı sıra sosyal ve siyasal etkileri nedeniyle ülkelerin en fazla önem verdiği makroekonomik göstergelerden biridir. Geleneksel yaklaşımda büyüme, bir ekonomide üretilen mal ve hizmet hacmindeki artışa bağlı olarak reel gelir düzeyinin yükselmesi, başka bir ifadeyle reel Gayrisafi Yurt İçi Hasıla'daki artış olarak tanımlanmaktadır (Özütler, 2018). Bununla birlikte büyümenin yalnızca niceliksel bir artış olarak ele alınması, zaman içinde önemli ölçüde sorgulanmaya başlamıştır. Nitekim büyümenin özünün uzun dönemli üretim artışlarına dayandığı kabul edilse de söz konusu artışın ne ölçüde sürdürülebilir olduğu ve ortaya çıkan kazanımların toplumun farklı kesimlerine nasıl dağıldığı soruları giderek daha belirleyici hâle gelmiştir. Bu nedenle güncel iktisat tartışmalarında büyüme, artık yalnızca oranlar üzerinden değil; sürdürülebilirliği, kapsayıcılığı ve toplumsal refah üretme kapasitesi üzerinden değerlendirilmektedir (OECD, 2015).

Özellikle 2008 küresel finans krizinden sonra, yüksek büyüme oranlarının tek başına toplumsal refahı garanti etmediği daha açık biçimde görülmüştür. Büyüme gerçekleşse dahi gelir eşitsizliği, yoksulluk, fırsatlara erişimde dengesizlik ve bölgesel gelişmişlik farkları devam edebilmektedir. Bu bağlamda “kapsayıcı büyüme” (inclusive growth) kavramı, büyüme sürecine toplumun tüm kesimlerinin katılımını ve büyümeden elde edilen kazanımların adil bir şekilde paylaşılmasını ifade eden temel bir paradigma haline gelmiştir (OECD, 2015). Kapsayıcı büyüme; yalnızca gelir artışını değil, eğitim, sağlık, istihdam, sosyal koruma, altyapı ve fırsat eşitliği gibi boyutları da içeren çok katmanlı bir çerçeve sunmaktadır (Avcı ve Tonus, 2020; Özütler, 2018).

Bununla birlikte kapsayıcı büyüme tartışmalarının makroekonomik istikrar boyutundan bağımsız ele alınması mümkün değildir. Makroekonomik oynaklık, yüksek enflasyon, dış denge sorunları, işsizlik ve mali kırılganlıklar, büyümenin hem sürdürülebilirliğini hem de kapsayıcılığını zayıflatabilmektedir. IMF'nin

bu konudaki değerlendirmeleri, makroekonomik istikrarın kapsayıcı büyüme için temel bir ön koşul olduğunu, ancak tek başına yeterli olmadığını; bu istikrarın uygun maliye politikaları, sosyal koruma araçları ve kapsayıcı kurumsal düzenlemelerle desteklenmesi gerektiğini göstermektedir (Davoodi, Montiel ve Ter-Martirosyan, 2021). Benzer şekilde maliye politikası literatürü, kamu harcamalarının bileşimi, vergi yapısı, sosyal transferler ve beşerî sermaye yatırımlarının hem büyümenin niteliğini hem de dağılım sonuçlarını doğrudan etkilediğini ortaya koymaktadır (Estrada, Lee ve Park, 2014; Gaspar vd., 2019). Bu çerçevede maliye politikası yalnızca konjonktürel istikrarı sağlamaya yönelik bir araç değil, aynı zamanda büyümenin toplumsal tabana yayılmasını destekleyen stratejik bir politika alanı niteliği taşımaktadır.

Uluslararası kuruluşların son dönem değerlendirmeleri de bu dönüşümü teyit etmektedir. OECD, kapsayıcı büyümenin salt gelir artışıyla sınırlı olmayan, çok boyutlu yaşam standartları ve yönetim kalitesiyle birlikte düşünülmesi gereken bir çerçeve sunduğunu vurgulamaktadır (OECD, 2015). Dünya Ekonomik Forumu ise büyümenin geleceğinin yalnızca niceliksel genişlemeyle değil, yenilikçilik, kapsayıcılık, sürdürülebilirlik ve dayanıklılık arasında kurulacak dengeyle şekilleneceğini belirtmektedir (WEF, 2024). Dolayısıyla güncel yaklaşım, ekonomik performansın yalnızca ne kadar büyüdüğüyle değil; bu büyümenin ne ölçüde istikrarlı, kapsayıcı, çevresel olarak sürdürülebilir ve toplumsal refah üretici olduğu sorusuna odaklanmaktadır. Bu yaklaşım, maliye politikasına da yeni bir işlev yüklemekte; kamu maliyesinin büyümeyi desteklerken aynı zamanda eşitsizlikleri azaltan, fırsatları genişleten ve makroekonomik dengeyi koruyan bir mimari içinde kurgulanmasını gerekli kılmaktadır (OECD, 2015; WEF, 2024).

Türkiye açısından konu daha da önemlidir. Son yirmi yılda ekonomi zaman zaman yüksek büyüme oranları üretmiş olsa da bu performansın sürdürülebilirliği ve toplumsal kapsayıcılığı tartışmalı kalmıştır. Bölgesel gelişmişlik farkları, gelir dağılımındaki bozulmalar, kadınların ve gençlerin işgücü piyasasına katılımında görülen sorunlar, enflasyonist baskılar ve dış denge kırılganlıkları, büyümenin niteliğini sorgulamayı gerekli kılmaktadır. Türkiye üzerine yapılan çalışmalar, kapsayıcı büyümenin ölçülmesinde ulusal ve bölgesel ölçekte belirgin farklılıklar bulunduğunu, özellikle doğu ve batı bölgeleri arasında kapsayıcılık düzeyi bakımından kayda değer ayrılmalar yaşandığını göstermektedir (Avcı ve Tonus, 2020; Yalçınkaya ve Salkım, 2023; Berber, Yıldız ve Yılmaz, 2024). Daha güncel bölgesel değerlendirmeler de sosyal koruma, eğitim, sağlık, dijital altyapı ve işgücü piyasası göstergelerinin bu farklılaşmada belirleyici olduğunu ortaya koymaktadır (Nalbant Efe, 2026).

Bu noktada maliye politikasının rolü özel olarak öne çıkmaktadır. Eğitim ve sağlık harcamaları, sosyal transferler, altyapı yatırımları ve vergi yapısı, kapsayıcı büyümenin hem fırsat boyutunu hem de sonuç boyutunu etkileyen temel araçlardır. Türkiye üzerine yapılan ampirik çalışmalar, maliye politikası bileşenlerinin kapsayıcı büyüme üzerindeki etkilerinin tek yönlü ve otomatik olmadığını; harcama kompozisyonu, vergi yapısı ve kurumsal kapasiteye bağlı olarak farklı sonuçlar doğurabildiğini göstermektedir (Avcı ve Tonus, 2022). Gelişmekte olan ülkeler için yapılan çalışmalar da benzer biçimde, maliye politikasının kapsayıcı büyüme üzerindeki etkisinin kurumsal kalite ile güçlendiğini, dolayısıyla yalnızca harcama düzeyinin değil, kamu kaynaklarının tahsis ve uygulama kapasitesinin de belirleyici olduğunu ortaya koymaktadır (Sabir ve Qamar, 2019). Bunun yanında son dönem tartışmalarında “akıllı maliye politikası” yaklaşımı, maliye politikasının konjonktür karşıtı, büyüme dostu, kapsayıcı ve ihtiyatlı bir çerçevede tasarlanması gerektiğini savunarak, özellikle Türkiye gibi çoklu kırılğanlıklarla karşı karşıya olan ekonomiler için dikkat çekici bir analitik zemin sunmaktadır (Tarım ve Tuncer, 2022).

Yukarıdaki esaslar ışığında bu çalışma, sürdürülebilir makroekonomik denge, kapsayıcı büyüme ve maliye politikası arasındaki ilişkiyi Türkiye ekonomisi bağlamında bütüncül bir çerçevede değerlendirmeyi amaçlamaktadır. Çalışmada, makroekonomik performansın yalnızca büyüme oranları üzerinden değil; büyümenin sürdürülebilirliği, toplumsal kapsayıcılığı ve kamu maliyesiyle uyumu üzerinden ele alınması gerektiği varsayımından hareket edilmektedir. Bu doğrultuda Türkiye ekonomisinin 2000-2025 dönemindeki büyüme, enflasyon, istihdam, dış denge ve bütçe göstergeleri ile gelir dağılımı, yoksulluk ve işgücü piyasası katılımı gibi kapsayıcılık göstergeleri birlikte değerlendirilmektedir. Böylece çalışma, makroekonomik istikrar ile kapsayıcı büyüme arasındaki ilişkinin maliye politikası perspektifinden nasıl şekillendiğini tartışmakta; mali duruşun ve kamu harcama bileşiminin, Türkiye’nin daha dengeli ve toplumsal olarak daha kapsayıcı bir büyüme patikasına yönelmesindeki rolüne analitik katkı sunmayı hedeflemektedir.

2. Kavramsal Çerçeve

Bu bölümde, öncelikle kapsayıcı büyüme kavramının tanımı ve boyutları ortaya konularak, maliye politikası ile kapsayıcılık arasındaki etkileşim ele alınmaktadır. Makroekonomik eşgüdüm konusu ise finansal kapsayıcılık çerçevesinde değerlendirilmektedir.

Kapsayıcı büyüme, iktisadi büyümenin yalnızca niceliksel artışına değil, bu artışın toplumsal kesimler arasında nasıl paylaşıldığına ve bireylerin büyüme sürecine hangi ölçüde katılabildiğine odaklanan bir yaklaşımdır. Bu yönüyle

kavram, büyümeyi sadece çıktı artışı olarak değil; fırsatlara erişim, üretken katılım ve refahın paylaşımı boyutlarıyla birlikte ele almaktadır. OECD, kapsayıcı büyümeyi, çok boyutlu yaşam standartlarını ve büyümenin topluma daha geniş yayılmasını esas alan bir çerçevede ele almaktadır (OECD, 2015). IMF ise kapsayıcı büyümenin gelir eşitsizliği, yoksulluk ve işsizlik gibi göstergelerle birlikte değerlendirilmesi gerektiğini vurgulamakta; makroekonomik istikrarın ve uygun politika bileşiminin bu sürecin temel koşulları arasında yer aldığını belirtmektedir (Davoodi, Montiel ve Ter-Martirosyan, 2021). Dünya Ekonomik Forumu da büyümenin niteliğinin kapsayıcılık, sürdürülebilirlik, dayanıklılık ve yenilikçilik boyutlarıyla birlikte düşünülmesi gerektiğine işaret etmektedir. Bu çerçevede kapsayıcı büyüme, büyümenin hem sonuçlarını hem de sürece katılım kanallarını içeren çok boyutlu bir kalkınma yaklaşımıdır (WEF, 2017).

Kapsayıcı büyüme kavramının teorik gelişiminde “yoksul yanlı büyüme” yaklaşımı önemli bir başlangıç noktasıdır. Ancak kapsayıcı büyüme, yoksul yanlı büyümeyle kıyasla daha geniş bir çerçeveye sahiptir. Yoksul yanlı büyüme esas olarak yoksulların gelirindeki artışa ve yoksulluğun azaltılmasına odaklanırken, kapsayıcı büyüme toplumun tüm kesimlerinin ekonomik sürece katılımını, üretken istihdam yoluyla büyümeden pay almasını ve fırsat yapısının daha dengeli hâle gelmesini öne çıkarmaktadır. Bu nedenle kapsayıcı büyüme, yalnızca bölüşüm sonuçlarını değil, bu sonuçları doğuran ekonomik ve kurumsal süreçleri de analiz etmektedir. Nitekim son dönem çalışmalarda kapsayıcı büyümenin ekonomik büyüme, eşitsizlik ve yoksulluğun azaltılması arasındaki ilişkiyi daha geniş bir çerçevede değerlendirdiği; gelir artışına ilaveten eğitim, sağlık, altyapı, sosyal koruma, toplumsal cinsiyet eşitliği ve yönetim gibi alanları da kapsadığı vurgulanmaktadır (Özütler, 2018; Berber vd., 2024).

Bu bağlamda kapsayıcı büyümenin iki temel boyutu olduğu söylenebilir. İlk boyut, bireylerin büyüme sürecine katılımını belirleyen *fırsat boyutudur*. Eğitim, sağlık, finansmana erişim, altyapı, işgücü piyasasına giriş imkânı ve kurumsal kapsayıcılık bu boyutun temel bileşenlerini oluşturur. İkinci boyut ise büyüme sonucunda ortaya çıkan gelir, istihdam, yaşam standardı ve sosyal refah kazanımlarının ne ölçüde topluma yayıldığını ifade eden *sonuç boyutudur*. Dolayısıyla kapsayıcı büyüme, bir yandan bireylerin üretken kapasitelerini artırmayı, diğer yandan büyümenin faydalarının dar bir kesimde yoğunlaşmasını önlemeyi amaçlamaktadır. Bu nedenle literatürde kapsayıcı büyümenin yalnızca yeniden dağıtım odaklı bir yaklaşım olmadığı; üretken istihdam, verimlilik artışı ve uzun dönemli fırsat eşitliği ile ilişkili olduğu özellikle vurgulanmaktadır (Keyifli vd., 2022; Berber vd., 2024; Nalbant Efe, 2026).

Uluslararası kuruluşların son dönem çerçeveleri de kapsayıcı büyümenin çok boyutlu niteliğini teyit etmektedir. Dünya Ekonomik Forumu, kapsayıcı büyümeyi artık tek başına gelir artışıyla değil; yenilikçilik, kapsayıcılık, sürdürülebilirlik ve dayanıklılık bileşenleriyle birlikte değerlendirmektedir. Bu yaklaşım, ekonomik performansın toplumsal refah üretme kapasitesinin ancak çok boyutlu göstergeler aracılığıyla kavranabileceğini göstermektedir. Bu nedenle kapsayıcı büyüme, güncel literatürde yalnızca bir büyüme türü değil; ekonomik, sosyal ve kurumsal kaliteyi aynı anda dikkate alan bütünlük bir kalkınma yaklaşımı olarak kabul edilmektedir (WEF, 2024; OECD, 2015).

Konu maliye politikası ve kapsayıcılık mekanizması çerçevesinde ele alındığında, maliye politikasının kapsayıcı büyümenin hayata geçirilmesinde merkezi bir işleve sahip olduğu görülmektedir. Maliye politikası bu etkiyi temelde iki kanal üzerinden göstermektedir. İlk olarak makro düzeyde, ekonomik dalgalanmaların şiddetini azaltarak kapsayıcılığı etkilemektedir. Konjonktür karşıtı maliye politikaları ve otomatik stabilizatörler, özellikle durgunluk dönemlerinde gelir kayıplarını, işsizliği ve yoksullaşmayı sınırlamakta; böylece makroekonomik istikrarsızlığın kırılgan toplumsal kesimler üzerindeki dışlayıcı etkilerini hafifletmektedir. Buna karşılık konjonktürle aynı yönde hareket eden (pro-çevrimsel) maliye politikaları, ekonomik oynaklığı artırarak eşitsizlik, işsizlik ve yoksulluk göstergelerinde bozulmaya yol açabilmektedir. İkinci olarak mikro düzeyde ise maliye politikası; vergi yapısı, kamu harcamaları ve transfer mekanizmaları aracılığıyla gelir dağılımını, fırsat eşitliğini ve toplumsal refahı doğrudan etkilemektedir. Özellikle eğitim, sağlık, sosyal koruma ve altyapı harcamaları bireylerin beşerî sermayesini ve üretken kapasitelerini güçlendirirken; artan oranlı vergiler ve hedefli sosyal transferler büyümenin faydalarının daha geniş toplumsal kesimlere yayılmasına katkı sağlayabilmektedir. Bu nedenle maliye politikası yalnızca bütçe dengesiyle sınırlı teknik bir alan değil, aynı zamanda büyümenin niteliğini ve toplumsal yayılımını doğrudan biçimlendiren stratejik bir araç olarak değerlendirilmelidir (Estrada vd., 2014; Jin, 2017; Gaspar vd., 2019; Davoodi, Montiel ve Ter-Martirosyan, 2021; Avcı ve Tonus, 2022; Sabir ve Qamar, 2019).

Makro düzeyde kapsayıcılık açısından en kritik husus, maliye politikasının konjonktür karşıtı bir işlev görebilmesidir. Ekonomik daralma dönemlerinde kamu harcamalarının artırılması, sosyal transferlerin genişletilmesi veya vergi yükünün hafifletilmesi, özellikle kırılgan grupların gelir kaybını sınırlayarak dışlanmayı azaltabilir. Genişleme dönemlerinde ise mali disiplinin korunması ve mali alanın yeniden inşa edilmesi, uzun dönemli sürdürülebilirlik bakımından önem taşır. Bu çerçevede konjonktür karşıtı maliye politikası, yalnızca istikrar aracı değil, aynı zamanda sosyal kapsayıcılığı koruyan bir tampon mekanizma işlevi görmektedir. Otomatik stabilizatörlerin bu süreçteki rolü ayrıca önemlidir;

çünkü bu araçlar ekonomik şoklar karşısında gecikmeksizin devreye girerek harcanabilir gelirdeki sert bozulmaları sınırlandırabilmektedir (Tarım ve Tuncer, 2022; Yılmaztürk, 2025).

Mikro düzeyde ise maliye politikasının kapsayıcılığı esas olarak kamu harcamalarının bileşimi ve vergi yapısı üzerinden şekillenir. Eğitim, sağlık, sosyal koruma ve altyapı gibi alanlara yönelen kamu harcamaları, bireylerin üretken kapasitelerini güçlendirerek fırsat eşitliğini artırır. Buna karşılık dolaylı vergilere aşırı bağımlılık ya da düşük hedefleme kalitesine sahip harcama kalemleri, büyümenin dağılım sonuçlarını olumsuz etkileyebilir. Türkiye üzerine yapılan ampirik çalışmalar, maliye politikası bileşenlerinin kapsayıcı büyüme üzerindeki etkilerinin homojen olmadığını göstermektedir. Nitekim Avcı ve Tonus (2022), sağlık ve eğitim harcamalarının kapsayıcı büyüme endeksleri üzerinde azaltıcı etkiler doğurabildiğini, sosyal transferlerin ise kapsayıcı büyümeyi desteklediğini; dolaylı vergilerin de bazı endeksler üzerinde olumsuz etki yaratabildiğini ortaya koymaktadır. Gelişmekte olan Asya ülkeleri üzerine yapılan çalışmalar da, maliye politikasının kapsayıcı büyüme üzerindeki etkisinin özellikle kurumsal kaliteyle birlikte güçlendiğini göstermektedir (Sabir ve Qamar, 2019).

Bu noktada “büyüme dostu maliye politikası” ve “akıllı maliye politikası” yaklaşımları önem kazanmaktadır. Büyüme dostu maliye politikası, kamu harcamalarının bileşimini verimlilik artırıcı alanlara yönlendirmeyi ve kamu yatırımlarını kısa vadeli bütçe baskıları altında aşındırmamayı savunmaktadır. Özellikle kamu yatırımlarının bütçe kesintileri karşısında korunması, uzun dönemli büyüme ve kapsayıcılık için kritik görülmektedir (Ardanaz vd., 2020). Akıllı maliye politikası yaklaşımı ise bu çerçeveyi daha da genişleterek maliye politikasının konjonktür karşıtı, büyüme dostu, kapsayıcı, güçlü vergi kapasitesine dayalı ve ihtiyatlı bir yapıda kurgulanması gerektiğini ileri sürmektedir. Bu yaklaşım, maliye politikasını yalnızca dar anlamda bütçe yönetimi olarak değil; ekonomik şoklara dayanıklı, toplumsal refahı gözeten ve uzun dönemli sürdürülebilirliği önceleyen bir politika mimarisini ele almaktadır (Tarım ve Tuncer, 2022; Yılmaztürk, 2025).

Konu finansal kapsayıcılık ve makroekonomik eşgüdüm çerçevesinde değerlendirildiğinde; kapsayıcı büyümenin sürdürülebilirliğinin yalnızca maliye politikasının tasarımına değil, finansal sistemin kapsayıcılığına ve makroekonomik politika alanları arasındaki eşgüdüme de bağlı olduğu ifade edilebilir. Finansal kapsayıcılık, hanehalklarının ve işletmelerin, özellikle de düşük gelirli bireylerin ve küçük ölçekli işletmelerin, uygun maliyetli ve erişilebilir finansal hizmetlerden yararlanabilmesini ifade etmektedir. Bu hizmetlere erişim; tasarruf, kredi, ödeme sistemleri ve sigorta gibi araçlar vasıtasıyla bireylerin

beşerî sermaye yatırımı yapmasını, girişimcilik faaliyetlerini sürdürmesini ve ekonomik şoklara karşı direnç geliştirmesini kolaylaştırmaktadır. Bu nedenle finansal kapsayıcılık, büyümenin toplumsal tabana yayılmasını destekleyen tamamlayıcı bir mekanizma niteliği taşımaktadır (Corrado ve Corrado, 2017; Levine, 2021).

Finansal gelişme ile kapsayıcı büyüme arasındaki ilişki doğrusal ve otomatik değildir; ancak literatürde yaygın görüş, iyi işleyen finansal sistemlerin kaynak tahsisini iyileştirdiği, fırsat setini genişlettiği ve özellikle düşük gelirli grupların ekonomik faaliyete katılımını kolaylaştırdığı yönündedir. Finansal kapsayıcılık sayesinde hanehalkları tüketimlerini zamana yayabilir, eğitim ve sağlık harcamalarını finanse edebilir, işletmeler ise yatırım ve likidite ihtiyaçlarını daha etkin biçimde karşılayabilir. Böylece finansal sistem, büyümenin sadece sermaye sahibi kesimlerde yoğunlaşmasını değil, daha geniş toplumsal kesimlere taşınmasını sağlayan bir kanal işlevi görebilir (Corrado ve Corrado, 2017; Levine, 2021).

Diğer yandan kapsayıcı büyümenin kalıcı biçimde sağlanabilmesi, para politikası, maliye politikası, istihdam politikası, ticaret politikası ve beşerî sermaye politikaları arasında stratejik bir eşgüdüm kurulmasını gerektirir. Çünkü makroekonomik istikrarın bir ayağında fiyat istikrarı ve finansal istikrar yer alırken, diğer ayağında mali sürdürülebilirlik, istihdam kapasitesi, dış denge ve gelir dağılımı bulunmaktadır. Bu politika alanları arasında uyum kurulmadığında, bir alanda elde edilen kazanımlar diğer alandaki kırılmalıklardan dolayı zayıflayabilmektedir. Bu nedenle güncel yaklaşımlar, kapsayıcı büyümeyi tekil politika araçlarının değil, birbirini tamamlayan bütüncül bir makroekonomik mimarinin ürünü olarak görmektedir (Aksu, 2026; WEF, 2024).

Bir bütün olarak kavramsal düzlemde kapsayıcı büyüme; üretken katılımı, fırsat eşitliğini, adil bölüşümü ve makroekonomik istikrarı bütüncül ve dinamik bir dengede ele almayı ifade etmektedir. Maliye politikası bu dengenin oluşturulmasında temel araçlardan biri iken, finansal kapsayıcılık ve politika eşgüdümü bu yapının tamamlayıcı unsurlarını oluşturmaktadır. Dolayısıyla sürdürülebilir makroekonomik denge ile kapsayıcı büyüme arasındaki ilişki, yalnızca büyüme performansına değil; bu performansı destekleyen mali, finansal ve kurumsal mimarinin niteliğine bağlı olarak şekillenmektedir.

3. Literatür

Kapsayıcı büyüme, son yirmi yılda büyüme literatürünün en fazla öne çıkan temalarından biri hâline gelmiştir. Bu ilginin temel nedeni, yüksek büyüme oranlarının tek başına yoksulluk, eşitsizlik, işsizlik ve bölgesel dengesizlik gibi

sorunları çözümediğinin giderek daha açık biçimde görülmesidir. Bu nedenle literatürde büyümenin yalnızca nicel performansı değil, niteliği, dağılımı ve toplumsal yansımaları da analiz edilmeye başlanmıştır. OECD (2015), kapsayıcı büyüme gündemini çok boyutlu yaşam standartları ve politika bileşimleri üzerinden kurarken, IMF kapsayıcılığı makroekonomik istikrar, eşitsizlik, işsizlik ve yoksulluk ile birlikte ele almakta (Davoodi, Montiel ve Ter-Martirosyan, 2021); WEF (2024) ise büyümeyi kapsayıcılık, sürdürülebilirlik, dayanıklılık ve yenilikçilik eksenlerinde değerlendirmektedir.

Kapsayıcı büyüme (inclusive growth) literatürünün ilk aşaması, geniş tabanlı büyüme (broad based growth), paylaşılan büyüme (shared growth) ve yoksul yanlısı büyüme (pro-poor growth) gibi terimlerle inceleme alanı yapılmıştır. Bu süreçte genelde “yoksul yanlısı büyüme” yaklaşımından beslenen literatür, ağırlıklı olarak büyümenin yoksulluğu azaltıp azaltmadığı hususuna odaklanmıştır (Bocutoğlu, 2017). Sonraki aşamada ise ilgi, yalnızca yoksulların gelir artışına değil, büyüme sürecine kimlerin katılabildiğine, kimlerin dışarıda kaldığına ve büyümeden doğan fırsatların ne ölçüde topluma yayıldığına yönelmiştir. Bu dönüşüm, kapsayıcı büyümeyi yeniden dağıtıma indirgemeyen; üretken istihdam, fırsat eşitliği, sosyal koruma, beşerî sermaye ve kurumsal kaliteyi de içine alan daha geniş bir analitik çerçeve doğurmuştur. Nitekim güncel çalışmalar, kapsayıcı büyümenin tanımında uluslararası kuruluşların üç ortak unsurda birleştiğini göstermektedir: ekonomik faaliyete geniş tabanlı katılım, fırsat ve hizmetlere adil erişim ve sosyal-ekonomik risklere karşı koruma.

Ölçüm literatüründe Anand vd. (2013), sosyal mobilite ve yoğunlaşma eğrileri üzerinden kapsayıcı büyümeyi değerlendirmeye çalışırken, McKinley (2010) yaklaşımı istihdam, yoksulluk, eşitsizlik, eğitim, sağlık, altyapı ve sosyal koruma gibi değişkenleri bir araya getiren çok boyutlu endeksler önermiştir. Türkiye’ye yönelik ele alınan çalışmalarda da bu iki yaklaşım etkili olmuştur. Taşkın (2014) ve Gündoğan (2016) daha çok gelir dağılımı ve kişi başına gelir verileri üzerinden kapsayıcı büyümeyi ölçmeye yönelirken, daha yeni çalışmalar McKinley tipi bileşik endeksler kullanarak kapsayıcılığı ulusal ve bölgesel düzeyde çok boyutlu biçimde incelemektedir. Berber vd. (2024), Türkiye’nin İBBS Düzey 2 alt bölgeleri için 2014 ve 2021 yıllarına ait kapsayıcı büyüme endeksleri oluşturmuş; bölgeler arasında anlamlı farklar bulunduğunu göstermiştir. Benzer biçimde Nalbant Efe (2026), Türkiye’nin NUTS-1 bölgeleri için 2007-2023 dönemini kapsayan bölgesel kapsayıcı büyüme endeksi oluşturarak, literatürde alt-ulusal düzeyde önemli bir boşluğu doldurmayı amaçlamaktadır.

Literatürde öne çıkan ikinci temel eksen, maliye politikası ile kapsayıcı büyüme arasındaki etkileşimi inceleyen çalışmalardan oluşmaktadır. Bu çalışmalarda maliye politikası, yalnızca makroekonomik istikrarı sağlayan bir araç olarak değil; vergi yapısı, kamu harcamalarının bileşimi ve sosyal transferler yoluyla büyümenin niteliğini belirleyen bir politika alanı olarak ele alınmaktadır. Hui Jin'in değerlendirmesi, maliye politikasının makro düzeyde istikrar sağlayarak büyüme için elverişli ortam yarattığını, mikro düzeyde ise vergi ve harcama politikaları yoluyla istihdamı, yatırımı ve üretkenliği etkileyebildiğini vurgulamaktadır. Benzer yaklaşımla, Estrada vd. (2014), kamu eğitim, sağlık ve sosyal koruma harcamalarının kapsayıcı büyümeyi destekleyebileceğini; ancak bu rolün, mali sürdürülebilirliği zedelemeyecek bir çerçevede tasarlanması gerektiğini savunmaktadır. IMF'nin Sürdürülebilir Kalkınma Hedefleri odaklı maliye politikası yaklaşımı da beşerî, sosyal ve fiziksel yatırımların finansmanında kamu maliyesine merkezi bir rol yüklemektedir (Gaspar vd., 2019).

Ampirik literatür, maliye politikası ile kapsayıcı büyüme ilişkisinin tek yönlü ve otomatik olmadığını göstermektedir. Sabir ve Qamar (2019), gelişmekte olan Asya ülkelerinde kamu harcamalarının kapsayıcı büyüme üzerinde pozitif ve anlamlı etkisi olduğunu, vergi gelirlerinin ise tek başına aynı sonucu vermediğini; buna karşılık kurumsal kalite ile birlikte düşünüldüğünde maliye politikasının kapsayıcı büyümeyi daha güçlü desteklediğini göstermektedir. Aynı çalışma, özellikle dolaylı vergilere dayalı vergi yapılarının alt gelir grupları üzerinde daha ağır yük yarattığını ve bu nedenle harcama tarafının kapsayıcılık açısından daha etkili olduğunu öne sürmektedir. Bu bulgular, maliye politikasının başarısının yalnızca kaynak büyüklüğüne değil, kurumsal kaliteye ve vergi-harcama kompozisyonuna bağlı olduğunu düşündürmektedir.

Tartışma son yıllarda “büyüme dostu maliye politikası” ve “akıllı maliye politikası” yaklaşımlarıyla daha da derinleşmiştir. Ardanaz vd. (2020), kamu yatırımlarının bütçe kesintileri karşısında korunmasını sağlayan mali kural tasarımlarını büyüme dostu bir çerçevede incelemekte; kısa vadeli mali baskılar ile uzun vadeli üretken yatırım ihtiyacı arasındaki gerilime dikkat çekmektedir. Literatürde, Tarım ve Tuncer (2022) ile Yılmaztürk (2025) ise akıllı maliye politikasını; konjonktür karşıtı, büyüme dostu, kapsayıcı, güçlü vergi kapasitesine dayalı ve ihtiyatlı bir kamu maliyesi mimarisi olarak ele almaktadır. Bu yaklaşım, özellikle kriz ve afet dönemlerinde otomatik stabilizatörlerin sosyal dışlanmayı önleyici işlevine vurgu yapması bakımından kapsayıcı büyüme tartışmasıyla doğrudan ilişkilidir.

Literatürde giderek güçlenen bir başka yaklaşım, kapsayıcı büyüme ile makroekonomik istikrar arasındaki karşılıklı ilişkiye odaklanmaktadır.

IMF'nin kapsamlı değerlendirmesi, makroekonomik oynaklığın, krizlerin ve pro-çevrimsel politikaların kapsayıcılığı zayıflattığını; buna karşılık eşitsizlik ve dışlanmanın da makroekonomik kırılğanlıkları derinleştirebildiğini göstermektedir (Davoodi, Montiel ve Ter-Martirosyan, 2021). Bu nedenle makroekonomik istikrar, kapsayıcı büyümenin dışsal bir arka planı değil, onun kurucu koşullarından biri olarak ele alınmaktadır. OECD (2015) de benzer biçimde, sağlam makroekonomik çerçevenin yatırım, istihdam ve yoksulluğun azaltılması için önkoşul olduğunu, ancak bu çerçevenin dağılım etkilerini göz ardı eden politikaların yeni eşitsizlikler doğurabileceğini vurgulamaktadır.

Bu doğrultuda bazı çalışmalar, makroekonomik istikrar ile kapsayıcılık arasındaki ilişkiyi bütçe dengesi, enflasyon, işsizlik, cari denge ve finansal istikrar göstergeleri üzerinden değerlendirmektedir. Bilenko (2024), Orta ve Doğu Avrupa ülkelerinde makroekonomik istikrar göstergelerinin büyüme üzerindeki etkisinin özellikle 2008 küresel krizinden sonra daha görünür hale geldiğini bulmaktadır. Aksu (2026) ise sürdürülebilir ve kapsayıcı büyümenin para politikası, maliye politikası, istihdam politikası, dış ticaret politikası, beşerî sermaye ve gelir dağılımı politikaları arasında güçlü bir eşgüdüm gerektirdiğini ileri sürmektedir. Bu yaklaşım, kapsayıcı büyümeyi yalnızca harcama ve yeniden dağıtım politikalarının değil, bütüncül bir makroekonomik mimarinin ürünü olarak değerlendirmektedir. Finansal kapsayıcılık ve finansal okuryazarlığın büyüme ile birlikte düşünülmesi gerektiğini savunan çalışmalar da bu çerçeveyi tamamlamaktadır. Dewi (2024) örneğinde, makroekonomik istikrar, finansal kapsayıcılık ve finansal okuryazarlık arasındaki sinerjinin daha eşitlikçi ve sürdürülebilir büyüme açısından önemli olduğu belirtilmektedir.

Literatürde kapsayıcı büyüme çalışmaları, başlangıçta daha çok ölçüm ve dönemsel performans analizi etrafında şekillenmiştir. Taşkın (2014) ve Gündoğan (2016), Türkiye'de büyümenin belirli dönemlerde kapsayıcı nitelik taşıdığını ileri sürerken, Boz ve Soyyiğit Kaya (2016) kent-kır ve bölgesel ayrımlar üzerinden sosyal fırsat fonksiyonuna dayalı değerlendirmeler yapmıştır. Daha yeni çalışmalar ise çok boyutlu endeksler aracılığıyla daha ayrıntılı sonuçlara ulaşmaktadır. Avcı ve Tonus (2020), 2006-2018 dönemi için Türkiye'de kapsayıcı büyümeyi ölçmeye yönelik farklı endeksler oluşturmuş ve kapsayıcılık performansının dönem içinde dalgalı bir görünüm sergilediğini göstermiştir. Bu çalışma aynı zamanda Türkiye'de kapsayıcı büyümenin ölçümüne yönelik yöntemsel çeşitliliği de ortaya koymaktadır.

Türkiye'de maliye politikası ile kapsayıcı büyüme arasındaki ilişkiyi doğrudan inceleyen çalışmalar daha sınırlıdır. Bu alanda en belirgin örneklerden biri Avcı ve Tonus'un 2022 tarihli çalışmasıdır. Söz konusu çalışma, 2006-2018 dönemi için oluşturulan kapsayıcı büyüme endeksleri ile eğitim, sağlık,

sosyal transferler ve vergiler arasındaki ilişkiyi ARDL yöntemiyle incelemekte; sağlık ve eğitim harcamalarının bazı endekslerde azaltıcı etki gösterdiğini, sosyal transferlerin kapsayıcı büyümeyi desteklediğini ve dolaylı vergilerin bazı endeksler üzerinde olumsuz sonuçlar doğurabildiğini ortaya koymaktadır. Bu bulgular, maliye politikasının kapsayıcılık üzerindeki etkisinin harcama düzeyinden çok, kompozisyon ve uygulama biçimiyle ilgili olduğuna işaret etmektedir.

Bölgesel literatür ise son dönemde belirgin biçimde güçlenmiştir. Daha önce de ifade edildiği üzere, Berber vd. (2024), Türkiye'nin İBBS Düzey 2 bölgelerinde kapsayıcı büyüme performansının heterojen olduğunu; bazı bölgelerde iyileşme görülürken bazı bölgelerde gerileme yaşandığını göstermektedir. Nalbant Efe (2026) ise 2007-2023 dönemini kapsayan daha uzun bir veri setiyle Türkiye'nin NUTS-1 bölgelerinde kapsayıcı büyüme düzeylerini incelemekte; bütün bölgelerde zaman içinde belirli bir iyileşme görülse de doğu-batı ayrışmasının kalıcı biçimde sürdüğünü ortaya koymaktadır. Çalışmanın bulguları, İstanbul ve Doğu Marmara gibi bölgelerde yüksek gelir düzeyi, sosyal koruma ve eğitim göstergelerinin kapsayıcılığı desteklediğini; doğu bölgelerinde ise yoksulluk, düşük istihdam, zayıf sosyal koruma ve olumsuz sağlık göstergelerinin kapsayıcı büyümeyi sınırladığını göstermektedir. Bu durum, Türkiye'de büyümenin ulusal düzeyde artmasının bölgesel kapsayıcılık sorununu otomatik olarak çözmediğine işaret etmektedir. Bu çerçevede, makroekonomik dengesizlikler ve eşitsizlik ilişkisini analiz eden çalışmada Kara (2025), Türkiye'de gelir eşitsizliği, enflasyon ve büyüme arasındaki asimetrik ilişkileri inceleyerek, makroekonomik istikrarsızlık ile kapsayıcılık arasında önemli bağlantılar bulunduğunu göstermektedir. Çalışmada, doğrudan "kapsayıcı büyüme endeksi" kullanılsa da büyümenin toplumsal niteliğinin enflasyon, işsizlik ve gelir dağılımı gibi göstergelerden bağımsız değerlendirilemeyeceği ortaya konulmaktadır.

Literatür genel olarak değerlendirildiğinde üç temel sonuç öne çıkmaktadır. Birincisi, kapsayıcı büyüme literatürü, büyümenin yalnızca gelir artışıyla değil, fırsat eşitliği, üretken istihdam, sosyal koruma ve çok boyutlu refah göstergeleriyle birlikte ele alınması gerektiği yönünde güçlü bir uzlaşma üretmiştir. İkincisi, maliye politikası ile kapsayıcı büyüme arasındaki ilişkinin doğrusal olmadığı; kurumsal kalite, vergi yapısı, harcama kompozisyonu ve makroekonomik çevrime göre farklı sonuçlar doğurabildiği anlaşılmaktadır. Üçüncüsü ise Türkiye'ye yönelik ele alınan çalışmalarda özellikle ölçüm ve bölgesel karşılaştırma boyutunda gelişmiş olmasına rağmen, sürdürülebilir makroekonomik denge, kapsayıcı büyüme ve maliye politikası etkileşimini aynı analitik düzlemde bir araya getiren çalışmaların sınırlı kaldığı görülmektedir.

Bu çalışma söz konusu boşluğa, Türkiye ekonomisini yalnızca kapsayıcı büyüme performansı bakımından değil, aynı zamanda sürdürülebilir makroekonomik denge ve maliye politikası bileşenleriyle birlikte değerlendiren bütüncül bir çerçeve sunarak katkı yapmayı amaçlamaktadır. Çalışma, mevcut literatürde çoğu zaman ayrı ayrı ele alınan kapsayıcı büyüme, makroekonomik denge ve maliye politikası alanlarını aynı analiz hattında buluşturarak değerlendirme zemini oluşturmayı hedeflemektedir.

4. Türkiye’de Sürdürülebilir Makroekonomik Denge, Kapsayıcı Büyüme ve Maliye Politikası Etkileşimi Üzerine Genel Bir Değerlendirme

Bir bütün olarak makroekonomik politikalar, bir ülkede istikrarlı bir ekonomik yapının dengeli ve sürdürülebilir bir çerçevede yürütülmesini hedefleyen temel politika bileşenlerini niteler. Söz konusu politikalar fiyat istikrarı, finansal istikrar, istihdam olanakları, gelir dağılımı adaletsizliklerinin giderilmesi ve dış ekonomik kırılganlıkların giderilmesi ve kontrol altına alınması gibi çok boyutlu hedefleri de kapsamaktadır. Bu nedenle makroekonomik denge, her bir araç için mekanik biçimde uygulanabilirlikten öte, iktisadi yapının bütüncül bir yaklaşımla bileşenlerinin tümünü dikkate almayı zorunlu kılmaktadır. Bu doğrultuda, Aksu (2026), tarafından oluşturulan ve makroekonomik politika matrisi olarak nitelendirilen aşağıdaki altı politikanın birbiriyle eşgüdüm (koordinasyon) içinde çalışması, Türkiye’de makroekonomik başarının anahtarı olarak görülebilir:

- **Para Politikası:** Temel odak noktası fiyat istikrarı ve enflasyon hedeflemesidir. Mevcut sorun olan yüksek enflasyon ve oynak beklentileri; faiz politikalarının etkin yönetimi ve döviz kuru istikrarı ile çözerek güvenli bir yatırım ortamı oluşturmayı hedefler.
- **Maliye Politikası:** Bütçe disiplini ve kamu harcamalarının kontrolü aracılığıyla mali istikrarı hedefler. Vergi tabanının genişletilmesi ve kamu yatırımlarının stratejik planlanmasıyla kaynak israfının önlenmesini ve borç sürdürülebilirliğini sağlar.
- **İstihdam Politikaları:** İş gücü piyasasındaki etkinlik eksikliğini gidermek için tam istihdam hedefine odaklanır. Genç ve kadın işsizliği gibi sorunları; mesleki eğitim, insan sermayesini geliştirme ve bölgesel kalkınma teşvikleri ile çözerek üretken bir iş gücü yaratmayı amaçlar.
- **Dış Ticaret Politikaları:** Cari açığın yönetimi ve dışa bağımlılığın azaltılması temel gayedir. İhracatın teknolojik katma değerini artırmak, pazar çeşitliliği sağlamak ve stratejik sektörleri teşvik ederek küresel rekabet gücü kazanılmasını hedefler.

- **Beşerî Sermaye Politikaları:** Eğitimin kalitesizliği ve sağlık altyapısı yetersizliği gibi yapısal sorunlara odaklanır. Ar-Ge, inovasyon, eğitim ve sağlık yatırımları aracılığıyla iş gücünün niteliğini artırarak uzun vadeli ve sürdürülebilir büyümeyi garanti altına alır.
- **Gelir Dağılımı Politikaları:** Sosyal ve bölgesel eşitsizlikleri gidermeyi amaçlar. Sosyal politikalar ve vergi adaletinin sağlanması yoluyla dezavantajlı grupların ekonomiye dahil edilmesini, böylece toplumsal bütünleşme ve sosyal adaletin tesis edilmesini hedefler.

Makroekonomik politikalar; büyüme, istihdam ve fiyat istikrarı gibi çok boyutlu hedefleri bütüncül bir sistem yaklaşımıyla yöneterek ekonomiyi sürdürülebilir bir dengeye kavuşturmayı amaçlar. Bu süreçte maliye politikası, yalnızca bütçeyi kısıtlayan bir denetim mekanizması değil; aksine altyapı, teknoloji ve eğitime yönelik stratejik yatırımlar aracılığıyla çarpan etkisi yaratan ve kapsayıcı büyümeyi tetikleyen temel bir kaldıraç dönüşebilir. Bununla birlikte, Aksu (2026) tarafından da vurgulandığı üzere, makroekonomik politikaların başarısı; kurumsal güvenilirlik, politika eşgüdümü, beklenti yönetimi, analitik kapasite, finansal dayanıklılık ve yapısal reform sürekliliğinin birbirini beslediği tutarlı bir stratejik mimarinin eksiksiz uygulanmasına bağlıdır.

Daha önce de ifade edildiği üzere ekonomik büyümenin sürdürülebilir bir yapıya kavuşabilmesi için niceliksel artıştan ziyade, büyümenin yoksulluğu azaltan ve gelir dağılımını iyileştiren “kapsayıcı” bir nitelik taşıması önemli görülmektedir (Avcı ve Tonus, 2022). Bu bağlamda, maliye politikaları kapsayıcı büyüme hedefine ulaşmada en temel stratejik araçlar olarak öne çıkmaktadır. Estrada vd. (2014) tarafından belirtildiği üzere, özellikle eğitim ve sağlık harcamaları ile sosyal transferler, toplumsal refahın tabana yayılmasında kritik bir rol oynamaktadır. Kamu harcamalarının bu alanlardaki etkinliği, beşerî sermaye yatırımlarını güçlendirerek bireylerin ekonomik süreçlere katılımını artırmakta; Heshmati vd. (2014) çalışmasında da vurgulandığı üzere, maliye politikası eşitsizliklerin azaltılması ve kapsayıcı büyümenin desteklenmesi bakımından önemli bir araç olmakla birlikte, bu rolün ekonomik büyüme ve mali sürdürülebilirlikten bağımsız düşünülmemesi gerekmektedir.

Kapsayıcı büyümenin bir diğer önemli boyutu olan fırsat eşitliği, kamu harcamalarının hedef kitleye ulaşma başarısıyla doğrudan ilişkilidir. Bu doğrultuda, kamu transfer harcamalarının sadece bir sosyal yardım aracı olarak değil, aynı zamanda bir kalkınma enstrümanı olarak kullanılması gerekmektedir. Sarısoy ve Koç (2010) tarafından ifade edildiği üzere, yoksul kesimlerin girişimcilik kapasitelerini artırmaya yönelik teşvikler ve niteliksiz iş gücünün eğitime ayrılan kaynaklar, bireylerin kalıcı olarak yoksulluktan

kurtulmasını ve ulusal gelire aktif katkı sağlamasını mümkün kılmaktadır. Bu bağlamda, ekonomik büyüme, maliye politikaları ve sosyal göstergeler (yoksulluk, istihdam) arasında sürekli ve çift yönlü bir etkileşim döngüsünün mevcut olduğu belirtilebilir (Tarım ve Tuncer, 2022).

Kapsayıcı büyüme hedefine yönelik süreçte, bu hedeflerin mali sürdürülebilirliği, ülkelerin vergi kapasitesi ve vergi gayreti düzeyiyle yakından ilişkilidir. Pessino ve Fenochietto (2010), vergi kapasitesini bir ülkenin ekonomik, sosyal, kurumsal ve demografik özellikleri dikkate alındığında ulaşabileceği azami vergi geliri olarak, vergi gayretini ise fiili gelir ile bu kapasite arasındaki ilişki olarak tanımlamaktadır. Bu çerçevede güçlü bir vergi altyapısı ve etkin tahsilat kapasitesi, kalkınma hedeflerinin daha sürdürülebilir biçimde finanse edilebilmesi açısından önem taşımaktadır. Bu çerçevede, güçlü bir vergi altyapısıyla desteklenen “akıllı” maliye politikalarının sürdürülebilir ve kapsayıcı kalkınma bakımından kritik bir işleve sahip olduğu belirtilebilir (Tarım ve Tuncer, 2022; Eroğlu, 2018; Yıldırım, 2020).

Bu genel çerçeveden hareketle, Türkiye’de sürdürülebilir makroekonomik denge, kapsayıcı büyüme ve maliye politikası etkileşiminin daha somut biçimde ortaya konulabilmesi amacıyla değerlendirme, üç ana eksen altında ve her bir eksen temsil eden dört değişken çerçevesinde yapılandırılmıştır. Kuşkusuz, bu çalışmada ele alınanlar dışında farklı değişkenler üzerinden de değerlendirme yapılması mümkündür. Bununla birlikte, bütüncül bir analiz çerçevesi oluşturabilmek amacıyla her bir alt başlık dört değişken ile sınırlandırılmıştır. Bu kapsamda, ilgili göstergeler her başlık altında önce tablo halinde sunulmakta, ardından grafiksel görünüm ve dönemsel kırılmalar üzerinden analiz edilerek Türkiye ekonomisinde politika bileşiminin yönü ile ortaya çıkan gerilim alanları tartışılmaktadır.

4. 1. Sürdürülebilir Makroekonomik Denge Görünümü

Türkiye’de sürdürülebilir makroekonomik dengeye ilişkin büyüme, enflasyon, işsizlik ve cari denge göstergeleri aşağıda önce tablo, ardından grafiksel sunum eşliğinde değerlendirilmiştir. İlgili değişkenlere ait veriler Tablo 1’de, grafiksel görünüm ise Şekil 1’de yer almaktadır.

Tablo 1: Türkiye’de Sürdürülebilir Makroekonomik Dengeye İlişkin Genel Görünüm

Yıl	Reel GSYH Büyüme (%)	TÜFE (Yıllık %)	İşsizlik Oranı (Genel, Yıllık Ort. %)	Cari Denge / GSYH (%)
2000	6,99	39,00	6,50	-3,74
2001	-5,46	68,50	8,40	1,91
2002	6,44	29,70	10,30	-0,27
2003	5,80	18,40	10,50	-2,48
2004	9,93	9,32	10,30	-3,64
2005	9,11	7,72	9,25	-4,36
2006	7,07	9,65	8,74	-5,92
2007	5,11	8,39	8,84	-5,70
2008	0,92	10,06	9,85	-5,31
2009	-4,88	6,53	12,94	-1,84
2010	8,54	6,40	11,06	-6,10
2011	10,98	10,45	8,98	-9,61
2012	4,81	6,16	8,30	-6,10
2013	8,49	7,40	8,87	-7,73
2014	4,60	8,17	9,89	-5,45
2015	5,81	8,81	10,32	-4,46
2016	3,32	8,53	10,88	-4,10
2017	7,83	11,92	10,93	-5,50
2018	3,47	20,30	10,94	-3,50
2019	1,30	11,84	13,73	0,20
2020	1,80	14,60	13,14	-5,50
2021	11,81	36,08	12,02	-0,90
2022	5,44	64,27	10,48	-5,40
2023	5,05	64,77	9,38	-4,20
2024	3,33	44,38	8,72	-1,00
2025	3,60	30,89	8,37	-1,50

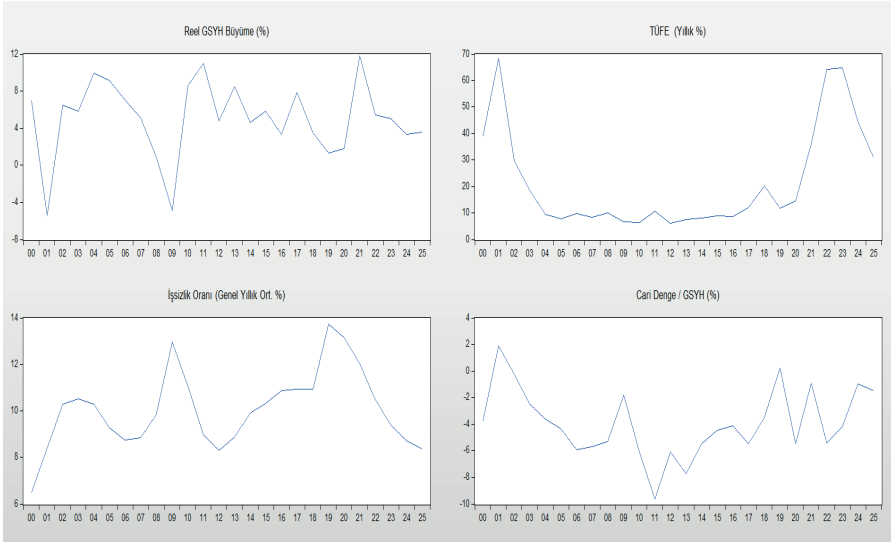
Not: Cari işlemler dengesinin nominal GSYH’ye oranı olarak hesaplanan Cari Denge/ GSYH için negatif değerler cari açığı, pozitif değerler cari fazlayı göstermektedir.

Kaynak: Türkiye Cumhuriyet Merkez Bankası (TCMB), Elektronik Veri Dağıtım Sistemi (EVDS) ve Türkiye İstatistik Kurumu (TÜİK) verilerine dayalı oluşturulmuştur.

Tablo 1 ve Şekil 1 birlikte değerlendirildiğinde, Türkiye ekonomisinde 2000–2025 döneminde makroekonomik dengenin dört temel göstergesi bakımından istikrarlı ve kesintisiz bir iyileşme çizgisinden söz etmenin güç olduğu görülmektedir. Dönem boyunca büyüme performansı dalgalı bir görünüm sergilemiş; 2001 ve 2009 yıllarında belirgin daralmalar yaşanırken, 2010, 2011 ve 2021 yıllarında yüksek oranlı büyüme gerçekleşmiştir. Buna karşılık enflasyon göstergesi, özellikle 2018 sonrasında belirgin biçimde bozulmuş; 2021–2023 döneminde fiyat istikrarı ciddi ölçüde zayıflamıştır. İşsizlik oranı ise büyüme dönemlerinde dahi kalıcı ve düşük bir düzeye inememiş, bu durum büyümenin istihdam yaratma kapasitesinin sınırlı kaldığına işaret etmiştir. Cari denge göstergesi de dönem boyunca çoğunlukla açık vermiş ve dış finansman bağımlılığının sürdüğünü göstermiştir.

Bu çerçevede Tablo 1 ve Şekil 1, Türkiye’de makroekonomik göstergelerin aynı anda ve kalıcı biçimde iyileştiği bir denge patikasından ziyade, dönemsel olarak bir göstergede iyileşme sağlanırken diğer göstergelerde bozulmanın ortaya çıktığı kırılmalı bir görünümü yansıtmaktadır. Başka bir ifadeyle büyüme çoğu zaman enflasyon, işsizlik veya dış denge üzerindeki baskıları azaltmadan gerçekleşmiş; bu durum sürdürülebilir makroekonomik dengenin yalnızca büyüme performansına indirgenemeyeceğini ortaya koymuştur. Özellikle 2018 sonrası dönemde düşük büyüme–yüksek enflasyon ve dış denge baskısı birlikteliği, makroekonomik istikrarın politika bileşimi açısından daha karmaşık bir nitelik kazandığını göstermektedir.

Şekil 1: Türkiye’de Sürdürülebilir Makroekonomik Dengeye İlişkin Genel Görünüm



Kaynak: Yazar tarafından, Tablo 1 verilerine dayalı olarak oluşturulmuştur.

Bir bütün olarak Türkiye ekonomisinin 2000-2025 dönemine ilişkin temel makroekonomik görünümün, krizler ve toparlanma dönemleri arasında yüksek bir oynaklık sergilediği şeklinde yorumlanabilir. 2001 yılında yaşanan %5,46'lık reel daralma ve ardından gelen tek haneli enflasyon hedefli süreç, 2011'de %10,98 ile büyümede zirve yapmıştır; ancak sonraki süreçte enflasyonun (TÜFE) yeniden çift haneli yüksek seviyelere (2023'te %64,77) çıkması, fiyat istikrarı üzerindeki baskıyı göstermektedir. Cari işlemler dengesinin ise 2019 yılındaki istisnai fazlası hariç, kronik bir açık verme eğiliminde olduğu ve GSYH'ya oranla açıkların yapısal bir sorun olarak varlığını koruduğu görülmektedir.

4.2. Kapsayıcı Büyüme Göstergeleri Açısından Görünüm

Türkiye'de kapsayıcı büyümenin genel görünümünü yansıtan gelir dağılımı, yoksulluk, işgücü piyasasına katılım ve genç işsizlik göstergeleri aşağıda önce tablo, ardından grafiksel sunum eşliğinde değerlendirilmiştir. İlgili değişkenlere ait veriler Tablo 2'de, grafiksel görünüm ise Şekil 2'de yer almaktadır.

Tablo 2: Türkiye’de Kapsayıcı Büyüme Göstergeleri Açısından Genel Görünüm

Yıl	GINI	Yoksulluk Oranı (%)	Kadın İlgücüne Katılım Oranı (%)	Genç İşsizlik Oranı (%)
2000	41,30	25,00	26,51	12,94
2001	41,30	25,00	27,09	16,05
2002	41,40	26,90	27,86	18,94
2003	42,20	28,12	26,55	20,25
2004	41,30	25,60	23,14	20,33
2005	42,60	20,50	21,30	17,10
2006	39,60	18,60	21,40	16,00
2007	38,40	16,30	21,20	16,90
2008	39,00	16,70	22,10	18,10
2009	39,00	17,10	23,80	22,90
2010	38,80	16,90	25,10	19,90
2011	40,00	16,10	26,20	16,50
2012	40,20	16,30	26,60	15,50
2013	40,20	15,00	27,90	16,60
2014	41,20	15,00	29,90	17,80
2015	42,90	14,70	31,30	18,40
2016	41,90	14,30	32,40	19,40
2017	43,50	13,50	33,40	20,60
2018	42,40	13,90	34,10	20,00
2019	43,80	14,40	34,30	25,10
2020	43,00	15,00	30,80	24,90
2021	44,40	14,40	32,90	22,80
2022	44,50	14,40	35,10	19,50
2023	44,50	13,50	35,80	17,50
2024	43,80	13,60	36,80	16,30
2025	43,60	13,00	36,20	15,30

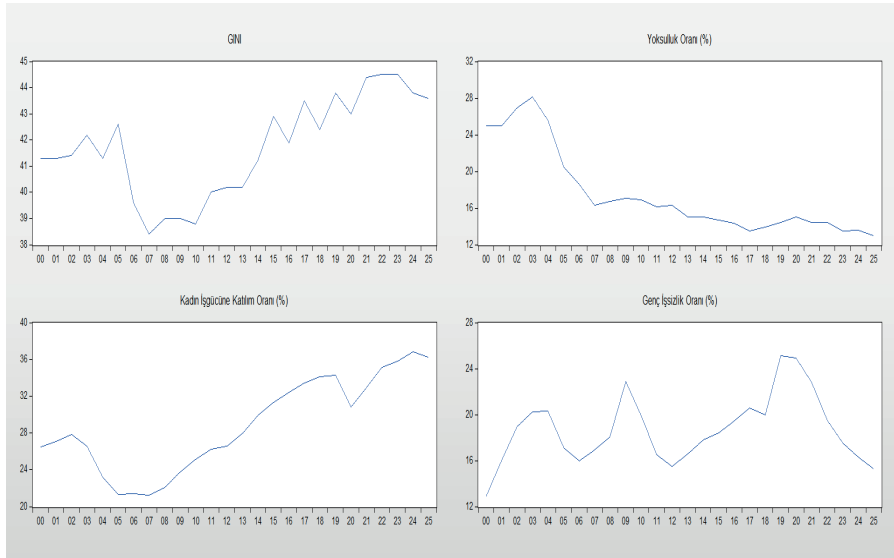
Not:

1. 2002–2022 dönemine ait Gini katsayısı verileri WDI (Dünya Kalkınma Göstergeleri) veri tabanlarından derlenmiştir. 2000-2001 ile 2023–2025 yıllarına ilişkin veri kısıtları nedeniyle; TÜİK verileri ve SWIID (Dünya Gelir Eşitsizliği Standart Veri Tabanı) eğilim tahminleri, uluslararası endekslere kıyasla tarihsel sistematik sapmalar dikkate alınarak düzeltilmiş ve bir projeksiyon çalışması yürütülmüştür.

2. Yoksulluk oranı, eşdeğer hanebalkı kullanılabilir fert medyan gelirinin %50’sine göre gövelli yoksulluk oranını ifade etmektedir. Bununla birlikte yoksulluk oranı serisi için 2002–2005 dönemi Kabaş (2013) çalışmasından fert yoksulluk oranı olarak ve 2000–2001 dönemi ise ikincil veri kaynağı olarak TheGlobalEconomy veri tabanından derlenmiştir.

3. Kadın işgücüne katılım oranı ile genç işsizlik oranı verileri için 2000-2005 arası dönem verileri ikincil veri kaynağı olarak TheGlobalEconomy veri tabanından derlenmiştir.

Kaynak: TÜİK, World Development Indicators ve TheGlobalEconomy verilerine dayalı oluşturulmuştur.

Şekil 2: Türkiye’de Kapsayıcı Büyüme Göstergeleri Açısından Genel Görünüm

Kaynak: Yazar tarafından, Tablo 2 verilerine dayalı olarak oluşturulmuştur.

Tablo 2 ve Şekil 2 birlikte incelendiğinde, Türkiye’de kapsayıcı büyüme göstergelerinin dönem boyunca aynı yönlü ve eş zamanlı bir iyileşme göstermediği anlaşılmaktadır. Gelir dağılımını yansıtan Gini katsayısı, 2000’li yılların ortalarında görece daha düşük seviyelere inse de özellikle sonraki dönemde yeniden bozulma eğilimi göstermiştir. Yoksulluk oranında ise uzun dönemli genel eğilim aşağı yönlü olmakla birlikte, düşüşün özellikle 2010’lu yılların ikinci yarısından sonra yavaşladığı ve belirli yıllarda durağanlaştığı görülmektedir. Buna karşılık kadın işgücüne katılım oranı dönem boyunca artış eğilimi sergilemiş; bu durum kapsayıcılık bakımından olumlu bir gelişme olarak değerlendirilebilir. Ancak genç işsizlik oranının yüksek ve oynak seyri, büyümenin genç nüfusa yeterince kapsayıcı biçimde yansımadağını göstermektedir.

Bu görünüm, Türkiye’de kapsayıcı büyümenin bazı boyutlarda ilerleme üretmesine rağmen, bu ilerlemenin bütün göstergelere dengeli biçimde dağılmadığını ortaya koymaktadır. Özellikle kadınların işgücü piyasasına katılımındaki artış olumlu bir yapısal dönüşüme işaret ederken, gelir dağılımındaki bozulma ve genç işsizliğin yüksek seyri, kapsayıcılığın sosyal ve kuşaklar arası boyutlarının hâlen önemli kırılma noktaları taşıdığını göstermektedir. Bu nedenle Türkiye’de büyümenin kapsayıcı niteliği değerlendirildiğinde, yalnızca yoksulluk oranındaki gerilemeye değil; gelir dağılımı, cinsiyet temelli

katılım ve gençlerin iřgücü piyasasına entegrasyonu gibi boyutlara birlikte bakılması gerekmektedir.

4. 3. Maliye Politikası Göstergeleri Açısından Görünüm

Türkiye’de maliye politikası uygulamalarının genel görünümüne ilişkin bütçe dengesi, faiz dışı denge, dolaylı vergilerin payı ve sosyal transfer harcamalarının payı ařağıda önce tablo, ardından grafiksel sunum eřliğinde deęerlendirilmiřtir. İlgili deęiřkenlere ait veriler Tablo 3’te, grafiksel görünüm ise Őekil 3’te yer almaktadır.

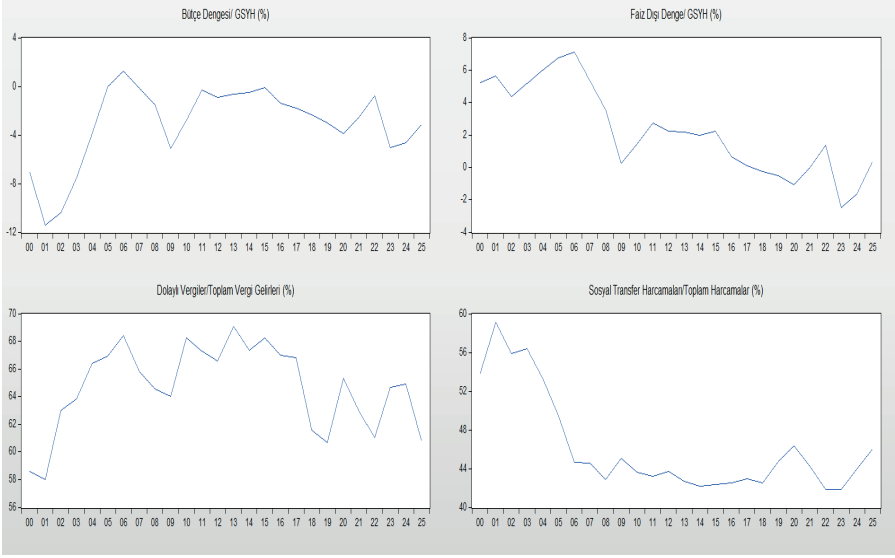
Tablo 3: Türkiye’de Maliye Politikası Göstergeleri Açısından Genel Görünüm

Yıl	Bütçe Dengesi/ GSYH (%)	Faiz Dışı Denge/ GSYH (%)	Dolaylı Vergiler/ Toplam Vergi Gelirleri (%)	Sosyal Transfer Harcamaları/ Toplam Harcamalar (%)
2000	-7,10	5,23	58,60	53,84
2001	-11,43	5,62	57,98	59,12
2002	-10,40	4,34	63,00	55,88
2003	-7,59	5,18	63,86	56,41
2004	-3,89	6,01	66,39	53,35
2005	-0,06	6,76	66,95	49,46
2006	1,27	7,10	68,42	44,64
2007	-0,19	5,35	65,80	44,57
2008	-1,55	3,55	64,52	42,84
2009	-5,13	0,25	64,03	45,09
2010	-2,81	1,42	68,22	43,65
2011	-0,33	2,76	67,30	43,15
2012	-0,94	2,21	66,55	43,69
2013	-0,64	2,18	69,10	42,71
2014	-0,52	1,99	67,32	42,15
2015	-0,10	2,23	68,23	42,34
2016	-1,38	0,63	66,98	42,52
2017	-1,82	0,09	66,80	42,97
2018	-2,33	-0,25	61,55	42,51
2019	-2,99	-0,54	60,67	44,70
2020	-3,87	-1,10	65,30	46,32
2021	-2,57	-0,01	62,95	44,23
2022	-0,78	1,34	61,01	41,87
2023	-5,08	-2,51	64,66	41,79
2024	-4,63	-1,66	64,89	43,95
2025	-3,12	0,34	60,77	46,04

Not:

Değişkenlere ait genel eğilimi ortaya koyabilmek amacıyla ilgili kaynakta yer alan verilerden; Bütçe Dengesi / GSYH oranı, borçlanma gereği, Faiz Dışı Denge/GSYH, faiz hariç borçlanma gereği, Dolaylı Vergiler/Toplam Vergi Gelirleri, vasıtalı vergiler/toplam vergiler ve Sosyal Transfer Harcamaları/Toplam Harcamalar ise cari transferler/toplam harcama satırları esas alınarak düzenlenmiştir.

Kaynak: Strateji ve Bütçe Başkanlığı (SBB), Yıllar Bazında Genel Devlet İstatistikleri veri seti ve Orta Vadeli Program (2025-2027) tahminlerinden derlenmiştir.

Şekil 3: Türkiye’de Maliye Politikası Göstergeleri Açısından Genel Görünüm

Kaynak: Yazar tarafından, Tablo 3 verilerine dayalı olarak oluşturulmuştur.

Tablo 3 ve Şekil 3 birlikte değerlendirildiğinde, Türkiye’de maliye politikası görünümünün dönemler itibarıyla farklı yönelimler sergilediği anlaşılmaktadır. 2000’li yılların başında bütçe dengesi ve faiz dışı denge göstergelerinde belirgin baskılar görülürken, takip eden dönemde mali disiplinin güçlendiği ve özellikle faiz dışı dengenin görece daha güçlü seyrettiği bir görünüm ortaya çıkmıştır. Buna karşılık sonraki yıllarda, özellikle 2018 sonrasında bütçe dengesinde yeniden bozulma eğilimi belirginleşmiş ve mali alanın daraldığı bir görünüm oluşmuştur. Bu durum, maliye politikasının istikrar sağlayıcı işlevinin zaman içinde zayıfladığını düşündürmektedir.

Vergi ve harcama bileşimi bakımından tablo daha dikkat çekicidir. Dolaylı vergilerin toplam vergi gelirleri içindeki payının dönem boyunca yüksek seyretmesi, vergi yapısının kapsayıcılık açısından sınırlayıcı bir karakter taşıdığına işaret etmektedir. Sosyal transfer harcamalarının toplam harcamalar içindeki payı ise belirli dönemlerde artış gösterse de maliye politikasının toplumsal koruma ve yeniden dağıtım işlevinin sürekli ve güçlü bir biçimde kurumsallaştığını göstermeye tek başına yetmemektedir. Bu nedenle Tablo 3 ve Şekil 3, Türkiye’de maliye politikasının yalnızca bütçe dengesi bakımından değil, aynı zamanda vergi kompozisyonu ve harcama öncelikleri bakımından da kapsayıcı büyüme açısından kritik bir rol taşıdığını ortaya koymaktadır.

Öte yandan maliye politikası uygulaması sonuçları kapsamında, 2000’li yılların başında IMF destekli programlarla sağlanan yüksek faiz dışı fazlalar (2005-2006’da %6-%7 bandı), kamu borç stokunun eritilmesinde kritik rol oynamıştır. Ancak son yıllarda yaşanan deprem felaketi, sosyal yardımlar ve EYT düzenlemelerinin etkisiyle bütçe dengesi yeniden yüksek açıklar vermeye başlamıştır. Vergi yapısının %60’ın üzerinde dolaylı vergilere dayanması ise gelir tarafındaki adaletsizliğin sürdüğü yönünde yorumlanabilir.

Genel Değerlendirme ve Sonuç

Bu çalışma, Türkiye’de sürdürülebilir makroekonomik denge, kapsayıcı büyüme ve maliye politikası arasındaki ilişkinin güçlü, ancak aynı zamanda kırılgan bir etkileşim alanı oluşturduğunu ortaya koymaktadır. 2000–2025 dönemine ilişkin bulgular, ekonomik büyümenin tek başına yeterli bir performans göstergesi olmadığını; büyümenin niteliğinin, makroekonomik istikrar, toplumsal kapsayıcılık ve maliye politikası bileşenleriyle birlikte değerlendirilmesi gerektiğini göstermektedir. Bu yönüyle çalışma, büyümenin ancak çok boyutlu bir çerçevede anlamlı biçimde değerlendirilebileceğini vurgulayan OECD (2015), Davoodi, Montiel ve Ter-Martirosyan (2021) ile WEF (2024) tarafından ortaya konulan yaklaşımı Türkiye örneği üzerinden desteklemektedir. Türkiye ekonomisinde bazı dönemlerde yüksek büyüme oranları, mali disiplin ve belirli sosyal göstergelerde iyileşmeler gözlenmiş olsa da bu gelişmelerin kalıcı, dengeli ve kapsayıcı bir yapıya dönüşmediği belirtilebilir.

Makroekonomik göstergeler, büyüme performansının çoğu zaman enflasyon, işsizlik ve cari denge üzerindeki baskılarla birlikte seyrettiğini göstermektedir. Özellikle enflasyonun yüksek ve oynak bir görünüm sergilediği dönemlerde makroekonomik istikrarın kırılganlaştığı, işsizlik oranlarının uzun vadede kalıcı biçimde düşük seviyelere indirilemediği ve dış denge üzerindeki baskıların sürdüğü anlaşılmaktadır. Bu durum, sürdürülebilir makroekonomik dengenin yalnızca büyüme hızının artırılmasıyla değil; fiyat istikrarı, istihdam yaratma kapasitesi ve dış dengenin birlikte gözetildiği daha dengeli bir politika bileşimiyle mümkün olabileceğini göstermektedir.

Kapsayıcı büyüme göstergeleri açısından da ihtiyatlı bir değerlendirme yapılması gerekmektedir. Yoksulluk oranında uzun dönemli bazı iyileşmeler gözlenmekle birlikte, gelir dağılımındaki bozulma eğilimleri, genç işsizliğinin yüksek seyri ve büyümenin toplumsal kesimlere eşit ölçüde yansımaması, kapsayıcılık bakımından yapısal sınırlılıkların devam ettiğine işaret etmektedir. Kadın işgücüne katılım oranındaki artış olumlu ve önemli bir gelişme olmakla birlikte, tek başına kapsayıcı büyümenin yeterli bir göstergesi olarak

değerlendirilemez. Bu bulgular, kapsayıcı büyümenin yalnızca büyüme oranlarıyla değil; fırsat eşitliği, işgücü piyasasına erişim, gelir dağılımı ve sosyal koruma boyutlarıyla birlikte ele alınması gerektiğini vurgulayan literatürle de uyumludur (Özütler, 2018; Berber vd., 2024; Nalbant Efe, 2026).

Çalışmanın ortaya koyduğu bir diğer önemli sonuç, maliye politikasının bu ilişki içinde yalnızca tamamlayıcı değil, aynı zamanda kurucu ve belirleyici bir rol üstlendiğidir. Bütçe dengesi ve faiz dışı denge göstergeleri, mali disiplinin dönemler itibarıyla farklılaştığını ortaya koyarken; vergi yapısında dolaylı vergilerin yüksek payı, kapsayıcılık açısından yapısal bir sınırlılık yaratmaktadır. Buna karşılık sosyal transfer harcamalarının düzeyi ve kamu harcamalarının bileşimi, maliye politikasının yeniden dağıtım ve toplumsal koruma işlevinin önemini açık biçimde göstermektedir. Bu sonuç, maliye politikasının kapsayıcı büyüme üzerindeki etkisinin doğrusal olmadığını; vergi-harcama kompozisyonu, kurumsal kapasite ve mali sürdürülebilirlik ile birlikte değerlendirilmesi gerektiğini ortaya koyan çalışmalarla da uyumludur (Estrada vd., 2014; Avcı ve Tonus, 2022; Sabir ve Qamar, 2019; Tarım ve Tuncer, 2022).

Sonuç olarak çalışma, Türkiye açısından temel meselenin yalnızca daha yüksek büyüme oranları elde etmek olmadığını; bu büyümeyi fiyat istikrarını bozmayan, dış kırılganlıkları derinleştirmeyen, istihdam kapasitesini artıran ve toplumsal refahı daha dengeli biçimde yayan bir yapıya dönüştürmek olduğunu göstermektedir. Başka bir ifadeyle, sürdürülebilir makroekonomik denge ile kapsayıcı büyüme arasında güçlü bir tamamlayıcılık ilişkisi vardır ve maliye politikası bu ilişkinin kurulması ve sürdürülmesinde temel araçlardan biridir. Bu nedenle vergi yapısının daha dengeli hale getirilmesi, sosyal transferlerin etkinliğinin artırılması, eğitim ve sağlık gibi beşerî sermaye yatırımlarının güçlendirilmesi ve mali disiplinin kapsayıcılığı zayıflatmayacak bir çerçevede sürdürülmesi, Türkiye’de daha dengeli, sürdürülebilir ve kapsayıcı bir büyüme açısından önem arz etmektedir.

Kaynakça

- Aksu, L. (2026). Makroekonomik hedeflerin gerçekleştirilmesinde projeksiyon temelli politika tasarımı ve stratejik eşgüdümün önemi. *Pearson Journal of Social Sciences & Humanities*, 8(34), 553–632
- Anand, R., Mishra, S., & Peiris, S. J. (2013). *Inclusive growth: Measurement and determinants* (IMF Working Paper No. 13/135). International Monetary Fund.
- Ardanaz, M., Cavallo, E., Izquierdo, A., & Puig, J. (2020). *Growth-friendly fiscal rules? Safeguarding public investment from budget cuts through fiscal rule design*. Inter-American Development Bank.
- Avcı, B. S., & Tonus, Ö. (2020). Kapsayıcı büyümenin ölçülmesi: Türkiye örneği. *Sakarya İktisat Dergisi*, 9(4), 277–298.
- Avcı, B. S., & Tonus, Ö. (2022). The impact of fiscal policies on inclusive growth in Türkiye. *Journal of Economy Culture and Society*, 66, 293–306. <https://doi.org/10.26650/JECS2021-1018055>
- Berber, M., Yıldız, B., & Yılmaz, M. S. (2024). Türkiye’de bölgesel düzeyde kapsayıcı büyüme indeksi. *Gazi İktisat ve İşletme Dergisi*, 10(1), 159–178. <https://doi.org/10.30855/gjeb.2024.10.1.010>
- Bilenko, Y. (2024). Macroeconomic stability and economic growth in Central and Eastern European countries: Evolution and new challenges. *Baltic Journal of Economic Studies*, 10(4), 91–100. <https://doi.org/10.30525/2256-0742/2024-10-4-91-100>
- Bocutoğlu, E. (2017). Kuruluşunun 20. yılında sürdürülebilir kapsayıcı büyüme açısından D-8 İktisadi İşbirliği Örgütü üye devletlerinin mevcut durumu: Dünya Ekonomik Forumu verileri ile bir değerlendirme. *HAK-İŞ Uluslararası Emek ve Toplum Dergisi*, 6(15), 186–212.
- Boz, Ç., & Soyuyiğit Kaya, S. (2016). Etkinlik ve eşitlik hedeflerini birleştirmek: Türkiye’de kapsayıcı büyüme (2006–2014). In *Türkiye Ekonomi Kurumu Uluslararası Ekonomi Konferansı (UEK-TEK 2016) bildiri kitabı* (ss. 638–658). Bodrum, Türkiye.
- Corrado, G., & Corrado, L. (2017). Inclusive finance for inclusive growth and development. *Current Opinion in Environmental Sustainability*, 24, 19–23. <https://doi.org/10.1016/j.cosust.2017.01.013>
- Davoodi, H. R., Montiel, P., & Ter-Martirosyan, A. (2021). *Macroeconomic stability and inclusive growth* (IMF Working Paper No. WP/21/81). International Monetary Fund.
- Dewi, D. R., Nugraha, A. A., & Wahyudi, S. (2024). Macroeconomic stability, financial inclusion, and financial literacy towards economic growth in Indonesia: Systematic literature review. *Research Horizon*, 4(6), 91–100.

- Erođlu, A. (2018). Vergileme kapasitesini belirleyen faktörler ve Türkiye’de vergi aflarının vergi gelirlerine etkisi. *İktisadi İdari ve Siyasal Araştırmalar Dergisi*, 3(5), 56–69.
- Estrada, G., Lee, S.-H., & Park, D. (2014). *Fiscal policy for inclusive growth: An overview (ADB Economics Working Paper Series No. 423)*. Asian Development Bank.
- Gaspar, V., Amaglobeli, D., Garcia-Escribano, M., Prady, D., & Soto, M. (2019). *Fiscal policy and development: Human, social, and physical investment for the SDGs (IMF Staff Discussion Note No. SDN/19/03)*. International Monetary Fund.
- Gündođan, H. (2016). Türkiye’nin kapsayıcı büyüme deneyimi ve politika uygulamaları. In *Türkiye Ekonomi Kurumu Uluslararası Ekonomi Konferansı (UEK-TEK 2016) bildiri kitabı* (ss. 754–761). Bodrum, Türkiye.
- Heshmati, A., Kim, J., & Park, D. (2014). *Fiscal policy and inclusive growth in advanced countries: Their experience and implications for Asia (ADB Economics Working Paper Series No. 422)*. Asian Development Bank.
- Jin, H. (2017). Supporting inclusive growth. In *Realizing Indonesia’s economic potential* (Bölüm 5, ss. 87–108). International Monetary Fund.
- Kabaş, T. (2013). 2002 yılından sonra Türkiye’nin yoksullukla mücadele performansının değerlendirilmesi. *Maliye Dergisi*, 164, 68–81.
- Kara, F. (2025). Gelir eşitsizliği, enflasyon ve büyüme arasındaki asimetrik ilişkiler: Türkiye örneđi. *Journal of Emerging Economies and Policy*, 10(1), 283–297.
- Keyifli, N., Karakurt, B., & Şentürk, S. H. (2022). Kamu kesimi büyüklüğü ve kapsayıcı büyüme ilişkisi: Yükselen piyasa ekonomileri üzerine ekonometrik bir çalışma. *Sayıştay Dergisi*, 33(124), 39–69. <https://doi.org/10.52836/sayistay.1110377>
- Levine, R. (2021). *Finance, growth, and inequality (IMF Working Paper No. WP/21/164)*. International Monetary Fund.
- McKinley, T. (2010). *Inclusive Growth Criteria and Indicators: An Inclusive Growth Index for Diagnosis of Country Progress*. ADB Sustainable Development Working Paper Series, 14, Mandaluyong City, Philippines: Asian Development Ban
- Nalbant Efe, G. (2026). Regional inclusive growth in Türkiye: Measurement, drivers and fiscal policy implications. *Politik Ekonomik Kuram*, 10(1), 312–330. <https://doi.org/10.30586/pek.1827720>
- OECD. (2015). *All on board: Making inclusive growth happen*. OECD Publishing. <https://doi.org/10.1787/9789264218512-en>
- Özütler, H. Ş. (2018). Kapsayıcı büyümenin kuramsal çerçevesi üzerine bir araştırma. *Süleyman Demirel Üniversitesi İktisadi ve İdari Bilimler Fakültesi Dergisi*, 23(4), 1455–1477.

- Pessino, C., & Fenochietto, R. (2010). Determining countries' tax effort. *Hacienda Pública Española / Revista de Economía Pública*, 195(4), 65–87.
- Sabir, S., & Qamar, M. (2019). Fiscal policy, institutions and inclusive growth: Evidence from the developing Asian countries. *International Journal of Social Economics*, 46(6), 822–837. <https://doi.org/10.1108/IJSE-08-2018-0419>
- Sarısoy, İ., & Koç, S. (2010). Türkiye’de kamu sosyal transfer harcamalarının yoksulluğu azaltmadaki etkilerinin ekonometrik analizi. *Maliye Dergisi*, (158), 326–348.
- SWIID (2026). Standardized World Income Inequality Database, <https://fsolt.org/swiid/>
- T.C. Cumhurbaşkanlığı Strateji ve Bütçe Başkanlığı. (2024). *Yıllar bazında genel devlet istatistikleri ve Orta Vadeli Program (2025–2027) tahminleri*.
- Tarım, N., & Tuncer, G. (2022). Akıllı maliye politikası ve Türkiye değerlendirmesi. *Ekonomi Maliye İşletme Dergisi*, 5(1), 33–53. <https://doi.org/10.46737/emid.1108524>
- Taşkın, T. (2014). *Türkiye’de kapsayıcı büyüme* (Ekonomi Notları No. 2014-11). Türkiye Cumhuriyet Merkez Bankası.
- TheGlobalEconomy. (n.d.). *Turkey: Poverty ratio*. Retrieved April 10, 2026, from TheGlobalEconomy database.
- Türkiye Cumhuriyet Merkez Bankası. (2026). *Elektronik Veri Dağıtım Sistemi (EVDS) makroekonomik veritabanı* [Veri tabanı].
- Türkiye İstatistik Kurumu. (2026).
- World Bank. (2024). *World Development Indicators (WDI) database* [Data set].
- World Economic Forum. (2017). *The inclusive growth and development report 2017*. World Economic Forum.
- World Economic Forum. (2024). *The future of growth report 2024*. World Economic Forum.
- Yalçınkaya, H., & Salkım, A. (2023). Türkiye’de sürdürülebilir ekonomik büyüme ve orta gelir tuzağı ilişkisi üzerine literatür taraması. *International Journal of Entrepreneurship and Management Inquiries*, 7(13), 183–203. <https://doi.org/10.55775/ijemi.1373922>
- Yıldırım, M. (2020). Verginin mali amacı açısından Türkiye’de 1990–2018 yılları arası dönemde vergi gayretinin incelenmesi. *Vergi Raporu*, (246), 196–214.
- Yılmaztürk, A. (2025). Smart fiscal policy and stabilizing fiscal mechanisms in earthquake disasters: Applicability of automatic stabilizers in the context of the February 6 earthquakes. *Turkish Journal of Earthquake Research*, 7 (Özel sayı), 45–58. <https://doi.org/10.46464/tdad.1753227>