

Türk Mitolojisinin Grafik Tasarımda Yeniden Üretimi: Kozmolojik Semboller, Şamanik İmgeler ve Görsel Kimlik Tasarımı

Gültekin Akengin¹

Mustafa Merdin²

Özet

Mitoloji, toplumların evreni, insanı ve kutsalı anlamlandırma biçimlerini yansıtan önemli kültürel miras unsurlarından biridir. Türk mitolojisi ise Gök Tanrı inancı, Hayat Ağacı, Bozkurt, Umay Ana, Şaman figürü ve Göktürk yazısı gibi zengin sembolik yapılarıyla Türk kültürel belleğinin temel kaynaklarından birini oluşturmaktadır. Bu bölümde Türk mitolojisinin grafik tasarım alanındaki yansımaları incelenmiş; mitolojik sembollerin çağdaş görsel iletişim uygulamalarında nasıl yeniden üretildiği ele alınmıştır. Çalışmada mitoloji ve görsel iletişim arasındaki ilişki kültürel bellek, sembolizm ve görsel kimlik kavramları çerçevesinde değerlendirilmiştir. Türk mitolojisinin temel görsel kodları olan Gök Tanrı, Hayat Ağacı, Bozkurt, Umay Ana ve Şaman figürlerinin grafik tasarım açısından taşıdığı anlamlar açıklanmış; bu sembollerin logo tasarımı, afiş tasarımı, tipografi, dijital illüstrasyon ve dijital oyun tasarımı gibi alanlardaki kullanım biçimleri tartışılmıştır. Ayrıca Göktürk alfabesinin tipografik bir miras olarak çağdaş tasarım uygulamalarındaki yeri değerlendirilmiş ve dijital oyun sektöründe Türk mitolojisinin sunduğu karakter, mekân ve anlatı potansiyeli incelenmiştir. Son olarak yapay zekâ destekli görsel üretim teknolojilerinin Türk mitolojisinin yeniden yorumlanmasına sağladığı katkılar ele alınmıştır. Bulgular, Türk mitolojisinin yalnızca tarihsel ve folklorik bir değer taşımadığını, aynı zamanda çağdaş grafik tasarım uygulamalarında özgün ve sürdürülebilir bir görsel kaynak olarak önemli bir potansiyele sahip olduğunu göstermektedir. Mitolojik sembollerin tasarım süreçlerinde bilinçli biçimde kullanılması, kültürel belleğin korunmasına katkı sağlarken yerel kimliğin küresel tasarım ortamlarında görünür kılınmasına da olanak tanımaktadır.

- 1 Prof. Dr., Ankara Hacı Bayram Veli Üniversitesi Lisansüstü Eğitim Enstitüsü Bileşik Sanatlar Bölümü, gultekin.akengin@hbv.edu.tr, 0000-0002-5399-2731
- 2 Arş. Gör. Dr., Ankara Hacı Bayram Veli Üniversitesi Sanat ve Tasarım Fakültesi Grafik Tasarımı, mustafa.merdin@hbv.edu.tr, 0000-0003-4698-0342

Giriş

Mitolojiler, toplumların evreni, insanı ve doğayı anlamlandırma süreçlerinde geliştirdikleri sembolik anlatı sistemleri olarak değerlendirilmektedir. Bu anlatılar yalnızca geçmişe ait inanç sistemlerinin kalıntıları değil, aynı zamanda kültürel kimliğin oluşumunda ve aktarılmasında etkili olan kolektif hafıza unsurlarıdır. İnsanlık tarihinin en eski iletişim biçimlerinden biri olan mitler; kahramanlar, tanrılar, doğüstü varlıklar ve kozmolojik anlatılar aracılığıyla toplumsal değerlerin kuşaktan kuşağa aktarılmasını sağlamaktadır (Campbell, 2004; Eliade, 1994).

Görsel kültür açısından değerlendirildiğinde mitoloji, grafik tasarım disiplininin yararlandığı en önemli sembolik kaynaklardan biridir. Tasarımcılar tarih boyunca mitolojik figürleri, kutsal sembolleri ve kültürel anlatıları çeşitli görsel iletişim ürünlerinde kullanmışlardır. Afişler, logolar, kurumsal kimlik sistemleri, illüstrasyonlar, tipografik düzenlemeler, animasyonlar ve dijital oyunlar bu kullanım alanlarının başında gelmektedir. Mitolojik semboller, görsel iletişimde yalnızca estetik bir unsur olarak değil, aynı zamanda anlam üretimini güçlendiren kültürel kodlar olarak işlev görmektedir (Meggs & Purvis, 2016).

Türk mitolojisi, Orta Asya bozkırlarından Anadolu'ya uzanan tarihsel süreç içerisinde şekillenmiş zengin bir semboller dünyasına sahiptir. Gök Tanrı inancı, Hayat Ağacı, Bozkurt, Umay Ana, Erlik, Ülgen, Ergenekon ve Şaman figürü gibi unsurlar Türk kültürel hafızasının temel bileşenleri arasında yer almaktadır (İnan, 1986; Ögel, 2010). Bu semboller yalnızca mitolojik anlatıların içerisinde kalmamış, günümüz sanat ve tasarım uygulamalarında da yeniden yorumlanmıştır.

Özellikle küreselleşmenin etkisiyle tasarım alanında kültürel özgünlük arayışlarının arttığı günümüzde, yerel kültürel mirasın görsel iletişim süreçlerinde kullanılması önemli bir tasarım stratejisi haline gelmiştir. Kültürel sembollerin tasarım ürünlerine aktarılması, hem ulusal kimliğin görünür kılınmasına hem de küresel ölçekte farklılaşan tasarım dillerinin oluşmasına katkı sağlamaktadır (Assmann, 2011). Bu bağlamda Türk mitolojisi, grafik tasarım uygulamalarında kullanılacak güçlü bir görsel ve kavramsal kaynak olarak değerlendirilebilir.

Bu bölümde Türk mitolojisinin temel kozmolojik yapıları ve sembolleri grafik tasarım perspektifiyle ele alınmakta; mitolojik imgelerin çağdaş tasarım uygulamalarındaki yansımaları incelenmektedir. Ayrıca Türk mitolojisinin logo tasarımı, tipografi, illüstrasyon, dijital sanat ve oyun tasarımı gibi alanlarda nasıl yeniden üretildiği tartışılmaktadır.

1. Mitolojik Anlatıların Görsel İletişim Boyutu

İnsanlık tarihinin ilk görsel anlatı biçimleri incelendiğinde mitolojik düşüncenin önemli bir rol oynadığı görülmektedir. Mağara resimlerinden tapınak kabartmalarına, el yazmalarından modern dijital tasarımlara kadar pek çok görsel üretim süreci, mitolojik anlatıların sembolik yapısından etkilenmiştir. Çünkü mitler, soyut kavramları somut imgeler aracılığıyla görünür hale getiren güçlü anlatı sistemleri oluşturmaktadır (Barthes, 2014).

Görsel iletişim tasarımında semboller, anlam aktarımının temel araçlarıdır. Bir sembol, yalnızca temsil ettiği nesneyi değil; aynı zamanda o nesneyle ilişkili kültürel, tarihsel ve duygusal çağrışımları da içinde barındırmaktadır. Mitolojik semboller ise çok katmanlı anlam yapıları nedeniyle tasarımcılar için önemli bir anlatım olanağı sunmaktadır. Örneğin bir kartal figürü yalnızca bir hayvanı temsil etmemekte; güç, özgürlük, gökyüzü ve kutsallık gibi farklı anlamları da taşıyabilmektedir. Benzer şekilde Türk mitolojisindeki Bozkurt figürü yalnızca bir hayvan sembolü değil, aynı zamanda rehberlik, yeniden doğuş ve kolektif kurtuluş fikrinin görsel temsilidir (Ögel, 2010).

Roland Barthes (2014), mitleri çağdaş toplumlarda işleyen ikinci düzey gösterge sistemleri olarak tanımlamaktadır. Barthes'a göre mitler, kültürel anlamların doğal ve değişmez gerçeklikler gibi algılanmasını sağlayan ideolojik yapılardır. Bu yaklaşım grafik tasarım açısından değerlendirildiğinde, mitolojik sembollerin yalnızca estetik öğeler değil, aynı zamanda güçlü anlam taşıyıcıları olduğu görülmektedir. Tasarımcı, mitolojik bir figürü kullandığında o figürün tarihsel ve kültürel yükünü de tasarımına taşımaktadır.

Türk mitolojisinde yer alan Hayat Ağacı, Gök Tanrı, Umay Ana, Bozkurt ve Şaman figürleri bu bağlamda oldukça zengin görsel anlatım potansiyeline sahiptir. Bu semboller yalnızca geleneksel sanatlarda değil; günümüzde dijital illüstrasyonlar, karakter tasarımları, marka kimlikleri ve oyun evrenlerinde de kullanılmaktadır. Böylece mitolojik anlatılar, çağdaş görsel iletişim ortamlarında yeniden üretilmekte ve yeni anlam katmanları kazanmaktadır.

Grafik tasarım açısından mitolojik sembollerin bir diğer önemi ise evrensel anlatı kalıplarıyla ilişkilidir. Jung'un (1968) ortaya koyduğu arketip kuramına göre insanlık tarihinin ortak bilinçdışında yer alan bazı imgeler ve karakterler kültürler arasında benzer anlamlar taşımaktadır. Kahraman, bilge kişi, anne figürü ve koruyucu ruh gibi arketipler Türk mitolojisinde de sıklıkla görülmektedir. Bu nedenle Türk mitolojisindeki görsel unsurlar yalnızca yerel kültürel bağlamda değil, uluslararası tasarım projelerinde de etkili bir iletişim aracı olarak kullanılabilir.

Mitolojik anlatıların grafik tasarımda kullanılması, tasarım ürünlerine yalnızca estetik bir derinlik kazandırmakla kalmamakta; aynı zamanda kültürel aidiyet duygusunu güçlendirmektedir. Bu durum özellikle yerel markalar, kültürel etkinlikler, müzeler ve turizm projelerinde daha belirgin şekilde ortaya çıkmaktadır. Tasarım yoluyla aktarılan mitolojik semboller, kültürel belleğin korunmasına ve yeniden üretilmesine katkı sağlamaktadır (Assmann, 2011).

Kaynakça

1.1. Kültürel Bellek ve Tasarım: Türk Mitolojisinin Görsel Kimlik Oluşturmadaki Rolü

Kültürel bellek, bir toplumun geçmişe ilişkin bilgi, deneyim, değer ve sembollerini kuşaklar boyunca aktarmasını sağlayan kolektif hatırlama mekanizması olarak tanımlanmaktadır. Bu bellek yalnızca tarihsel olayların korunmasını değil, aynı zamanda toplumların kimliklerini oluşturan kültürel kodların yeniden üretilmesini de kapsamaktadır. Mitolojiler ise kültürel belleğin en önemli taşıyıcılarından biri olarak kabul edilmektedir. Çünkü mitler, toplumların kökenlerini, evren anlayışlarını, kahramanlık ideallerini ve kutsal kabul ettikleri değerleri sembolik anlatılar aracılığıyla gelecek kuşaklara aktarmaktadır (Assmann, 2011).

Türk mitolojisi de Türk topluluklarının tarihsel hafızasını şekillendiren temel kültürel kaynaklardan biridir. Gök Tanrı inancı, Bozkurt anlatıları, Hayat Ağacı sembolizmi, Ergenekon destanı ve Şamanik ritüeller, yalnızca dini veya mitolojik unsurlar değil, aynı zamanda Türk kültürel kimliğinin tarihsel yapı taşlarıdır (İnan, 1986; Ögel, 2010). Bu nedenle söz konusu mitolojik öğeler günümüzde grafik tasarım uygulamalarında kullanıldığında yalnızca görsel bir estetik unsur olarak değil, kültürel belleği yeniden üreten semboller olarak da işlev görmektedir.

Grafik tasarım, kültürel belleğin görünür hale getirilmesinde önemli araçlardan biridir. Tasarım ürünleri, geçmişe ait sembollerini çağdaş görsel dil içerisinde yeniden yorumlayarak toplumsal hafızanın sürekliliğini sağlamaktadır. Özellikle küreselleşme sürecinde kültürel kimliklerin giderek benzeşmesi, yerel kültürel unsurların tasarım alanında daha fazla kullanılmasını gerekli kılmıştır. Bu bağlamda mitolojik semboller, ulusal ve kültürel aidiyet oluşturmada önemli bir tasarım kaynağı olarak öne çıkmaktadır (Hobsbawm & Ranger, 2012).

Grafik tasarımın kültürel kimlik oluşturma işlevi özellikle marka tasarımı ve kurumsal kimlik çalışmalarında belirgin şekilde görülmektedir. Markalar yalnızca ürün ve hizmet sunan yapılar değil, aynı zamanda belirli değerleri temsil eden kültürel göstergeler olarak değerlendirilmektedir. Bu nedenle markalar, tüketicilerle duygusal bağ kurabilmek amacıyla çoğu zaman tarihsel ve

kültürel sembollerden yararlanmaktadır. Türk mitolojisinden alınan semboller de bu noktada güçlü bir anlam üretim mekanizması sunmaktadır. Hayat Ağacı, Bozkurt veya çift başlı kartal gibi figürler kullanıldığında tasarım yalnızca estetik bir nitelik kazanmaz; aynı zamanda tarihsel süreklilik, güç, köklülük ve aidiyet gibi kavramları da çağrıştırır (Aaker, 1996).

Türk mitolojisinin grafik tasarımda kullanılması aynı zamanda kültürel sürdürülebilirlik açısından da önem taşımaktadır. UNESCO'nun kültürel miras yaklaşımına göre somut olmayan kültürel değerlerin korunabilmesi için bunların çağdaş yaşam içerisinde yeniden üretilmesi gerekmektedir (UNESCO, 2023). Mitolojik anlatıların tasarım ürünlerinde kullanılması, bu sembollerin yalnızca akademik araştırmalarda veya folklorik çalışmalarda kalmasını engellemekte; günlük yaşamın bir parçası haline gelmesini sağlamaktadır. Böylece kültürel miras yaşayan bir yapı olarak varlığını sürdürmektedir.

Kültürel belleğin görsel temsili yalnızca geleneksel tasarım alanlarında değil, dijital platformlarda da kendisini göstermektedir. Günümüzde sosyal medya tasarımları, dijital illüstrasyonlar, animasyonlar ve video oyunları kültürel sembollerin yeniden üretildiği önemli alanlar arasında yer almaktadır. Özellikle dijital oyun sektörü, mitolojik anlatıların görsel olarak yeniden kurgulanmasına olanak tanımaktadır. Japon mitolojisinin, İskandinav mitolojisinin veya Antik Yunan mitolojisinin oyun endüstrisinde yoğun biçimde kullanılması bu durumun en belirgin örnekleridir. Benzer şekilde Türk mitolojisinin de dijital tasarım ve oyun geliştirme süreçlerinde değerlendirilmesi kültürel görünürlüğün artırılmasına katkı sağlayabilir (Ryan, 2014).

Türk mitolojisinin grafik tasarımdaki kullanımına ilişkin dikkat çekici bir diğer unsur ise sembollerin yeniden yorumlanma biçimidir. Günümüz tasarım anlayışı, tarihsel sembollerin doğrudan kopyalanmasından ziyade çağdaş estetik yaklaşımlarla yeniden tasarlanmasını gerekli kılmaktadır. Bu nedenle mitolojik figürler minimalist tasarım anlayışı, geometrik biçimlendirme, düz tasarım (flat design), üç boyutlu modelleme veya hareketli grafik teknikleriyle yeniden üretilebilmektedir. Böylece tarihsel kökenlere sahip semboller modern tasarım diliyle bütünleşerek yeni kuşaklar tarafından daha kolay algılanabilir hale gelmektedir (Lupton, 2014).

Türk mitolojisinin grafik tasarım alanında kullanımını yalnızca kültürel aktarım açısından değil, aynı zamanda özgün tasarım dili oluşturma açısından da önemli fırsatlar sunmaktadır. Küresel ölçekte üretilen tasarım ürünleri incelendiğinde kültürel referanslardan beslenen çalışmaların daha güçlü kimliklere sahip olduğu görülmektedir. Japon grafik tasarımında Şinto sembollerinin, İskandinav tasarımında Viking motiflerinin veya Kelt tasarımlarında düğüm motiflerinin kullanılması buna örnek gösterilebilir. Benzer biçimde Türk mitolojisinin

sembolik zenginliği de yerel ve uluslararası tasarım projelerinde özgün bir görsel dil oluşturabilecek potansiyele sahiptir (Meggs & Purvis, 2016).

Sonuç olarak kültürel bellek ile grafik tasarım arasındaki ilişki, mitolojik sembollerin çağdaş görsel iletişim ortamlarında yeniden üretilmesiyle daha görünür hale gelmektedir. Türk mitolojisi, sahip olduğu zengin sembolik yapı sayesinde grafik tasarım alanında güçlü bir kültürel kaynak oluşturmaktadır. Bu sembollerin tasarım süreçlerinde bilinçli ve araştırmaya dayalı biçimde kullanılması, hem kültürel kimliğin korunmasına hem de özgün tasarım yaklaşımlarının geliştirilmesine katkı sağlayacaktır.

1.2. Türk Mitolojisinin Temel Görsel Kodları, Gök Tanrı ve Göksel Semboller

Türk mitolojisinin en temel unsurlarından biri gök merkezli evren anlayışıdır. Orta Asya bozkır kültürlerinde gökyüzü yalnızca fiziksel bir mekân değil, aynı zamanda kutsal düzenin ve ilahi gücün kaynağı olarak kabul edilmiştir. Bu anlayışın merkezinde yer alan Tengri veya Gök Tanrı, evrenin yaratıcısı ve düzenleyicisi olarak görülmektedir (İnan, 1986). Türklerin erken dönem dini inanç sistemlerinde Gök Tanrı, insan biçiminde tasvir edilmeyen, aşkın ve sınırsız bir güç olarak düşünülmüştür. Bu yönüyle Tengri inancı, birçok mitolojik sistemden farklı olarak soyut bir kutsallık anlayışına dayanmaktadır (Ögel, 2010).

Gökyüzüyle ilişkilendirilen semboller Türk mitolojisinde önemli bir yer tutmaktadır. Güneş, Ay, yıldızlar ve göksel katmanlar yalnızca kozmolojik düzenin parçaları değil, aynı zamanda kutsallığın görsel temsilcileri olarak değerlendirilmiştir. Özellikle güneş ve ay motifleri Türk sanatında, halı desenlerinde, mimari süslemelerde ve devlet sembollerinde yaygın biçimde kullanılmıştır (Çoruhlu, 2011).

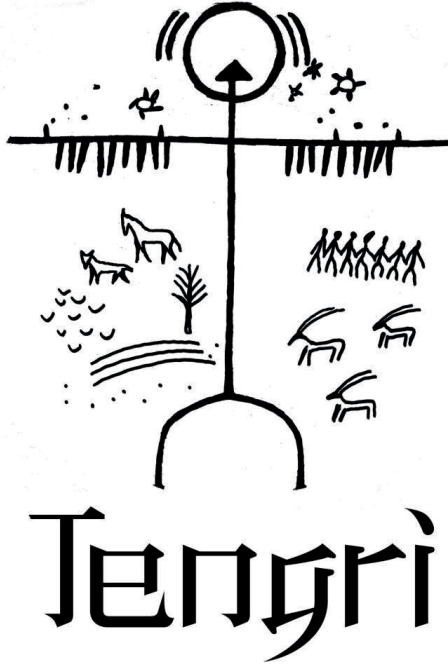
Güneş sembolü Türk mitolojisinde yaşamın, aydınlığın ve sürekliliğin kaynağı olarak görülmektedir. Altay yaratılış anlatılarında güneş, evrensel düzenin temel unsurlarından biri olarak kabul edilmiştir. Bazı anlatılarda güneşin dişil özellikler taşıdığı ve yaşam verici bir güç olarak algılandığı görülmektedir. Grafik tasarım açısından güneş sembolü, pozitif enerji, yenilenme ve süreklilik gibi kavramları temsil ettiği için kurumsal kimlik tasarımlarında sıklıkla tercih edilmektedir.

Ay sembolü ise Türk kültüründe yön bulma, koruma ve döngüsellik kavramlarıyla ilişkilendirilmiştir. Göçebe yaşam biçimi içerisinde ayın hareketleri zamanın ölçülmesinde önemli rol oynamıştır. Ayrıca birçok Türk boyunda ayın kutsal kabul edildiği bilinmektedir. Günümüzde ay sembolü Türkiye

Cumhuriyeti bayrağında da yer almakta ve tarihsel sürekliliğin önemli bir göstergesi olarak değerlendirilmektedir (Kafesoğlu, 2016).

Türk mitolojisinde göğün katmanlı bir yapıya sahip olduğuna inanılmıştır. Şamanik kozmolojiye göre gök çoğu zaman yedi, dokuz veya on yedi katmandan oluşmaktadır. Şamanların ruhsal yolculuklarında bu katmanlar arasında seyahat ettiklerine inanılmaktadır (Eliade, 2006). Bu katmanlı yapı grafik tasarım açısından özellikle infografik tasarımlar, dijital illüstrasyonlar ve oyun dünyası tasarımlarında güçlü bir kompozisyon kaynağı oluşturmaktadır.

Göksel sembollerin çağdaş grafik tasarım uygulamalarındaki kullanımı incelendiğinde minimalist geometrik biçimlendirmelerin öne çıktığı görülmektedir. Özellikle logo tasarımlarında güneş ışınları, yıldız motifleri ve dairesel kompozisyonlar aracılığıyla göksel sembolizm yeniden yorumlanmaktadır. Bu yaklaşım tarihsel bir sembolü modern tasarım anlayışıyla birleştirerek hem kültürel hem de çağdaş bir görsel dil oluşturmaktadır.



Görsel 1. Gök Tanrı ve Göksel Semboller

1.3. Hayat Ağacı Motifi: Kozmolojik Bir Sembolün Grafik Tasarımdaki Dönüşümü

Türk mitolojisinin en yaygın ve en güçlü sembollerinden biri olan Hayat Ağacı, evrenin düzenini, yaşamın sürekliliğini ve kozmik katmanlar arasındaki ilişkiyi temsil eden temel mitolojik motiflerden biridir. Türk topluluklarının inanç sistemlerinde ağaç yalnızca biyolojik bir varlık olarak değil, aynı zamanda gök, yer ve yeraltı dünyalarını birbirine bağlayan kutsal bir eksen olarak görülmüştür. Bu nedenle Hayat Ağacı motifi Türk kültürünün tarihsel gelişimi boyunca mimariden halı sanatına, mezar taşlarından minyatürlere kadar birçok sanat alanında kullanılmış ve günümüzde grafik tasarım uygulamalarında yeniden yorumlanmaya devam etmektedir (Çoruhlu, 2011; Ögel, 2010).

Mitolojik düşünce içerisinde ağaç, yaşamın ve üretkenliğin sembolü olarak kabul edilmektedir. Eliade'ye (1994) göre dünya kültürlerinde görülen kutsal ağaç sembolleri, insanın evreni anlamlandırma çabasının en eski görsel ifadelerinden biridir. Türk mitolojisinde ise Hayat Ağacı yalnızca yaşamı temsil etmemekte, aynı zamanda evrenin merkezini oluşturan kozmik eksen görevini üstlenmektedir. Şamanik inanışlarda göğe yükselen dallar ilahi dünyaya ulaşmayı, toprağın derinliklerine inen kökler ise yeraltı dünyasıyla bağlantıyı simgelemektedir.

Türk kozmolojisinde evrenin üç temel katmandan oluştuğu kabul edilmektedir: gök, yeryüzü ve yeraltı dünyası. Hayat Ağacı bu üç katmanı birbirine bağlayan kozmik sütun olarak değerlendirilmektedir (İnan, 1986). Şamanların ritüel yolculuklarında ağacın dallarını kullanarak göğün katmanlarına ulaştıklarına inanılması, ağacın kozmolojik işlevini açık biçimde göstermektedir. Bu nedenle Hayat Ağacı yalnızca doğa sembolü değil, aynı zamanda kutsal bilgiye ulaşmanın ve evrensel düzeni anlamının metaforu olarak görülmektedir.

Türk yaratılış anlatılarında da ağaç motifi önemli bir yere sahiptir. Altay ve Yakut Türkleri arasında anlatılan bazı yaratılış efsanelerinde insan soyunun kutsal bir ağacın dallarından veya gövdesinden türediği ifade edilmektedir (Ögel, 2010). Bu anlatılar ağacı yalnızca yaşamın kaynağı olarak değil, aynı zamanda soyun ve toplumsal devamlılığın sembolü olarak da konumlandırmaktadır. Böylece Hayat Ağacı, bireysel yaşamı aşan kolektif bir süreklilik fikrini temsil etmektedir.

Grafik tasarım açısından değerlendirildiğinde Hayat Ağacı sembolü güçlü bir görsel organizasyon yapısına sahiptir. Ağacın gövde, kök ve dallardan oluşan yapısı, tasarım prensipleri içerisinde hiyerarşi, denge, birlik ve bütünlük gibi temel kavramlarla doğrudan ilişkilendirilebilmektedir. Özellikle simetrik

kompozisyonlarda Hayat Ağacı formu, izleyicinin görsel algısını merkezde toplayan güçlü bir düzenleme aracı olarak kullanılmaktadır (Lupton & Phillips, 2015).

Modern grafik tasarım uygulamalarında Hayat Ağacı motifi sıklıkla kurumsal kimlik tasarımlarında karşımıza çıkmaktadır. Ağacın büyüme, gelişme ve köklülük kavramlarıyla ilişkilendirilmesi nedeniyle özellikle eğitim kurumları, kültür merkezleri, çevre kuruluşları ve kamu kurumları tarafından tercih edildiği görülmektedir. Bu tür kullanımlarda ağacın doğal formu çoğu zaman sadeleştirilerek geometrik biçimlere dönüştürülmektedir. Böylece geleneksel sembol, çağdaş tasarım anlayışına uygun hale getirilmektedir (Ambrose & Harris, 2011).

Minimalist tasarım anlayışının yaygınlaşmasıyla birlikte Hayat Ağacı sembolü de daha yalın biçimlerde kullanılmaya başlanmıştır. Geleneksel Türk sanatında ayrıntılı ve süslemeci özellikler taşıyan ağaç tasvirleri, günümüzde birkaç çizgi ve temel geometrik formlar aracılığıyla temsil edilebilmektedir. Bu durum, sembolün özündeki anlamın korunurken görsel karmaşıklığın azaltılmasını sağlamaktadır. Özellikle dijital ortamlarda kullanılan logolar ve mobil uygulama ikonları bu sadeleştirme yaklaşımının başarılı örneklerini oluşturmaktadır.

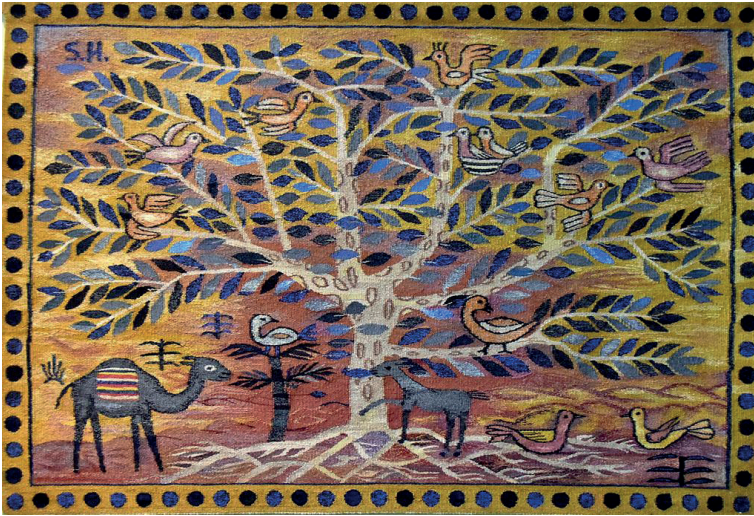
Hayat Ağacı motifinin grafik tasarım açısından önemli avantajlarından biri de evrensel algılanabilirliğe sahip olmasıdır. Ağacın yaşam ve büyüme ile ilişkilendirilmesi yalnızca Türk kültürüne özgü değildir; farklı kültürlerde de benzer anlamlar taşımaktadır. Bu nedenle Hayat Ağacı, yerel kültürel kökenlere sahip olmasına rağmen küresel ölçekte anlaşılabilir bir sembol niteliği göstermektedir. Tasarım açısından bu durum, kültürel özgünlük ile evrensel iletişim arasında güçlü bir denge kurulmasına olanak tanımaktadır (Jung, 1968).

Dijital illüstrasyon alanında Hayat Ağacı motifi yeni anlatım biçimleriyle yeniden üretilmektedir. Özellikle fantastik sanat, konsept tasarımı ve dijital oyun sektöründe ağacın mitolojik boyutu daha görünür hale gelmektedir. Büyük gövdeli, ışık saçan ve evrenin merkezinde konumlandırılan ağaç tasvirleri, Türk mitolojisinin kozmolojik yapısını çağdaş görsel anlatımlara taşımaktadır. Bu tür tasarımlar yalnızca estetik değil, aynı zamanda hikâye anlatımı açısından da işlevsel bir rol üstlenmektedir.

Günümüzde yapay zekâ destekli görsel üretim araçlarının gelişmesiyle birlikte Hayat Ağacı motifinin yeni yorumları ortaya çıkmaktadır. Özellikle üretken yapay zekâ sistemleri kullanılarak oluşturulan tasarımlar, geleneksel Türk motiflerini siberpunk, futuristik veya minimalist estetik anlayışlarla

birleştirebilmektedir. Bu durum, mitolojik sembollerin teknolojik gelişmeler ışığında yeniden anlamlandırıldığını göstermektedir. Ancak bu süreçte kültürel bağlamın korunması ve sembollerin tarihsel kökenlerinin göz ardı edilmemesi büyük önem taşımaktadır.

Sonuç olarak Hayat Ağacı, Türk mitolojisinin grafik tasarım alanına sunduğu en güçlü görsel kaynaklardan biridir. Yaşam, süreklilik, bilgi, büyüme ve evrensel düzen gibi çok katmanlı anlamları bünyesinde barındırması nedeniyle farklı tasarım alanlarında kullanılacak zengin bir sembolik yapıya sahiptir. Geleneksel kültürel miras ile çağdaş tasarım anlayışını bir araya getiren bu motif, Türk mitolojisinin günümüz görsel kültüründe yaşatılmasının önemli araçlarından biri olarak değerlendirilebilir.



Görsel 2. Hayat Ağacı Motifi

1.4.Bozkurt Sembolü: Mitolojik Rehberlikten Çağdaş Görsel Kimliğe

Türk mitolojisinin en bilinen ve en güçlü sembollerinden biri olan Bozkurt, tarih boyunca rehberlik, koruyuculuk, bağımsızlık ve yeniden doğuş kavramlarıyla ilişkilendirilmiştir. Türk kültürel hafızasında yalnızca bir hayvan figürü olarak değil, aynı zamanda kolektif kimliğin ve tarihsel sürekliliğin sembolü olarak yer edinmiştir. Bu nedenle Bozkurt motifi günümüzde grafik tasarım, görsel iletişim ve dijital medya uygulamalarında sıklıkla kullanılan mitolojik imgeler arasında bulunmaktadır (Ögel, 2010).

Türk destanlarında Bozkurt figürü çoğunlukla yol gösterici ve kurtarıcı bir karakter olarak karşımıza çıkmaktadır. Özellikle Ergenekon ve Asena anlatıları, Bozkurt sembolünün kültürel önemini ortaya koyan temel mitolojik kaynaklardır. Ergenekon Destanı'nda Türklerin çıkış yolunu gösteren kurt figürü, toplumsal yeniden doğuşun ve kurtuluşun sembolü olarak yorumlanmaktadır. Asena efsanesinde ise kurt, Türk soyunun devamlılığını sağlayan kutsal bir varlık olarak kabul edilmektedir (Kafesoğlu, 2016).

Mitolojik açıdan değerlendirildiğinde Bozkurt, Jung'un (1968) tanımladığı kahraman rehberi arketipiyle benzer özellikler göstermektedir. Rehber figürü, bireyi veya toplumu bilinmezlikten çıkararak yeni bir aşamaya taşıyan karakterdir. Bu bağlamda Bozkurt, Türk kültürel belleğinde yalnızca fiziksel güç değil, aynı zamanda bilgelik ve yön göstericilik anlamları da taşımaktadır.

Grafik tasarım açısından Bozkurt sembolü oldukça güçlü bir görsel etkiye sahiptir. Sivri kulaklar, keskin bakışlar ve dinamik silüet yapısı sayesinde yüksek düzeyde tanınabilirlik sağlamaktadır. Bu özellikleri nedeniyle logo tasarımlarında, amblem çalışmalarında ve kurumsal kimlik projelerinde sıkça kullanılmaktadır. Güç, cesaret, liderlik ve bağımsızlık gibi kavramları görsel olarak temsil edebilmesi, Bozkurt sembolünü etkili bir marka iletişim aracı haline getirmektedir.

Bozkurt figürünün çağdaş tasarımlarda kullanımında genellikle iki temel yaklaşım görülmektedir. Birinci yaklaşım realist tasvirlerle dayanırken ikinci yaklaşım minimalist ve geometrik yorumlamaları içermektedir. Özellikle günümüz logo tasarımlarında kurt figürünün temel karakteristik özellikleri korunarak sadeleştirilmiş biçimlerde kullanıldığı görülmektedir. Bu yöntem sembolün tarihsel kökenlerini korurken modern tasarım diline uyum sağlamasına olanak tanımaktadır.



Görsel 3. Bozkurt Figürü Logo

1.5. Umay Ana: Koruyucu Annelik Sembolünün Grafik Tasarımda Temsili

Türk mitolojisinin en önemli dişil figürlerinden biri olan Umay Ana, bereket, doğurganlık, koruyuculuk ve yaşamın devamlılığı ile ilişkilendirilen kutsal bir varlıktır. Türk topluluklarının inanç sistemlerinde Umay Ana, özellikle çocukların, annelerin ve ailenin koruyucusu olarak kabul edilmiştir. Gök Tanrı ile bağlantılı kutsal bir ruh olarak görülen Umay, yaşamın sürdürülmesi ve neslin devamlılığının güvencesi olarak değerlendirilmiştir (İnan, 1986; Ögel, 2010).

Orhun Yazıtları'nda Umay'dan doğrudan söz edilmesi, bu figürün Türk inanç sistemindeki önemini göstermektedir. Bilge Kağan Yazıtı'nda geçen ifadeler, Umay'ın kağanın korunması ve devletin devamlılığıyla ilişkilendirildiğini ortaya koymaktadır (Kafesoğlu, 2016). Bu durum Umay'ın yalnızca bireysel düzeyde değil, toplumsal düzeyde de koruyucu bir işlev üstlendiğini göstermektedir.

Mitolojik açıdan Umay Ana, Jung'un (1968) "Büyük Anne Arketipi" ile benzer özellikler taşımaktadır. Büyük anne arketipi; koruyuculuk, üretkenlik, şefkat ve yaşam verme özellikleriyle tanımlanmaktadır. Türk mitolojisinde Umay Ana da benzer biçimde yaşamı destekleyen ve koruyan kutsal bir figür olarak görülmektedir. Bu nedenle Umay, Türk kültürel hafızasında kadınlık, annelik ve yaşamın sürekliliği ile özdeşleşmiştir.

Grafik tasarım açısından Umay Ana figürü güçlü bir sembolik anlatım potansiyeline sahiptir. Özellikle kadın odaklı sosyal sorumluluk kampanyaları, sağlık projeleri, çocuk gelişimi çalışmaları ve kültürel etkinliklerde Umay sembolünün kullanılabileceği görülmektedir. Umay'ın temsil ettiği koruyuculuk ve yaşam verme özellikleri, çağdaş görsel iletişim tasarımlarında güven, şefkat ve sürdürülebilirlik kavramlarıyla ilişkilendirilebilmektedir.

Modern illüstrasyon uygulamalarında Umay Ana çoğunlukla kanatlı kadın figürü, güneş ışıklarıyla çevrili koruyucu karakter veya doğa ile bütünleşmiş ana tanrıça biçiminde tasvir edilmektedir. Bu görsel yorumlamalar, geleneksel mitolojik anlatıları çağdaş estetik anlayışlarla birleştirerek yeni nesiller için daha erişilebilir hale getirmektedir. Özellikle dijital sanat ve konsept tasarım alanlarında Umay Ana'nın yeniden yorumlandığı birçok çalışma bulunmaktadır.

Marka tasarımı açısından değerlendirildiğinde Umay figürü, özellikle eğitim, sağlık, çocuk gelişimi ve sosyal destek alanlarında faaliyet gösteren kurumlar için güçlü bir kurumsal kimlik unsuru oluşturabilmektedir. Çünkü Umay sembolü güven, koruma ve süreklilik gibi evrensel değerleri temsil etmektedir. Bu durum sembolün hem kültürel hem de evrensel bir iletişim gücüne sahip olmasını sağlamaktadır.



Görsel 4. Şaman figürü konseptli bir çalgı

1.6.Şaman Figürü: Mitolojik Aracılıktan Görsel Hikâye Anlatıcılığına

Türk mitolojisinin en dikkat çekici figürlerinden biri olan şaman veya kam, insan ile kutsal dünya arasında aracılık yapan ruhani bir karakter olarak tanımlanmaktadır. Şaman yalnızca dini ritüelleri yöneten bir kişi değil, aynı zamanda toplumun bilgelliğini temsil eden, hastalıkları iyileştiren, ruhlarla iletişim kuran ve kozmik düzeni anlamlandıran bir figürdür (Eliade, 2006; İnan, 1986).

Şamanın temel görevi, görünen dünya ile görünmeyen dünya arasında bağlantı kurmaktır. Türk kozmolojisine göre evren üç temel katmandan oluşmaktadır: gök, yeryüzü ve yeraltı dünyası. Şaman, ritüeller sırasında gerçekleştirdiği ruhsal yolculuklarla bu katmanlar arasında hareket edebilen kişi olarak kabul edilmektedir (Ögel, 2010).

Şaman figürü grafik tasarım açısından oldukça zengin görsel öğelere sahiptir. Davul, kartal, geyik, kurt, hayat ağacı, kozmik merdiven ve güneş sembolleri şamanik ikonografinin temel unsurlarını oluşturmaktadır. Bu unsurlar çağdaş tasarım uygulamalarında görsel hikâye anlatımını güçlendiren sembolik araçlar olarak kullanılabilir.

Özellikle dijital oyun tasarımında şaman figürü önemli bir karakter arketipi olarak karşımıza çıkmaktadır. Fantastik evrenlerde büyücü, bilge rehber veya spiritüel lider karakterlerinin önemli bir kısmı şamanik özellikler taşımaktadır. Türk mitolojisinden beslenen oyun tasarımlarında şaman figürü, kültürel özgünlük sağlayabilecek önemli karakterlerden biridir.

Grafik tasarım perspektifinden değerlendirildiğinde şaman figürünün önemli özelliği hareket ve dönüşüm kavramlarını temsil etmesidir. Şamanın ruhsal yolculukları, çağdaş tasarımda animasyon, hareketli grafik ve etkileşimli medya uygulamaları için güçlü metaforlar sunmaktadır. Özellikle artırılmış gerçeklik (AR), sanal gerçeklik (VR) ve dijital hikâye anlatımı projelerinde şamanik yolculuk temalarının kullanılabilirliği görülmektedir.

İllüstrasyon sanatında şaman figürü çoğu zaman detaylı kostümler, sembolik aksesuarlar ve doğaüstü atmosferlerle birlikte tasvir edilmektedir. Bu yaklaşım yalnızca estetik bir tercih değil, aynı zamanda mitolojik anlatının görsel olarak aktarılmasını sağlayan bir yöntemdir. Böylece şaman figürü, kültürel hafızanın çağdaş görsel kültürde yeniden üretilmesine katkı sağlamaktadır.



Görsel 5. Umay Ana İllüstrasyon Afışı

1.7.Göktürk Tipografisi: Mitolojik Belleğin Yazısal Temsili

Grafik tasarımın temel unsurlarından biri olan tipografi, yalnızca okunabilirliği sağlayan bir araç değil, aynı zamanda kültürel kimliği görünür kılan önemli bir tasarım bileşenidir. Türk kültür tarihinde Göktürk alfabesi, yalnızca bir yazı sistemi değil, aynı zamanda tarihsel belleğin ve kültürel kimliğin görsel ifadesi olarak değerlendirilmektedir (Tekin, 2010).

Göktürk alfabesi, Türklerin bilinen ilk yazılı belgeleri olan Orhun Yazıtları'nda kullanılmıştır. Bu yazıtlar yalnızca tarihsel bilgi aktaran belgeler değil, aynı zamanda Türk kültürel kimliğinin en önemli görsel sembollerinden biri olarak kabul edilmektedir (Ergin, 2015). Yazı karakterlerinin keskin, köşeli ve geometrik yapısı, Göktürk tipografisinin çağdaş tasarım uygulamalarında dikkat çekici bir görsel dil oluşturmasını sağlamaktadır.

Tipografik açıdan değerlendirildiğinde Göktürk harfleri güçlü bir geometrik sisteme sahiptir. Harflerin büyük bölümü düz çizgiler ve açılal formlardan

oluşmaktadır. Bu durum modern grafik tasarımının minimalist ve geometrik yaklaşımlarıyla önemli ölçüde örtüşmektedir. Özellikle logo tasarımı, afiş tasarımı ve deneysel tipografi çalışmalarında Göktürk karakterlerinden esinlenen tasarımlar giderek yaygınlaşmaktadır.

Kültürel kimlik açısından bakıldığında Göktürk tipografisi, Türk tarihine ve kültürel köklere yapılan görsel bir gönderme niteliği taşımaktadır. Bu nedenle özellikle kültürel etkinliklerde, müze sergilerinde, tarih temalı projelerde ve turizm odaklı tasarımlarda sıkça kullanılmaktadır. Ancak bu kullanımın yalnızca dekoratif düzeyde kalmaması önemlidir. Tasarımcıların Göktürk alfabesinin tarihsel bağlamını ve kültürel anlamlarını dikkate alarak kullanmaları gerekmektedir.

Dijital tipografi teknolojilerinin gelişmesiyle birlikte Göktürk karakterleri için çeşitli font aileleri geliştirilmiştir. Bu fontlar sayesinde tarihsel yazı sistemi dijital ortama aktarılmış ve yeni tasarım uygulamalarında kullanılabilir hale gelmiştir. Özellikle hareketli tipografi, oyun arayüzleri ve dijital sergilerde Göktürk yazısının çağdaş yorumlarına rastlanmaktadır.

Göktürk tipografisinin grafik tasarım açısından en önemli katkılarından biri, yerel kültürel değerlerin küresel tasarım dili içerisinde temsil edilmesine olanak sağlamasıdır. Japon kaligrafisinin, Arap hat sanatının veya İskandinav runik yazılarının tasarım alanında kullanılması gibi Göktürk yazısı da Türk kültürünün özgün görsel kimliğini yansıtan önemli bir kaynak olarak değerlendirilmektedir (Meggs & Purvis, 2016).

Sonuç olarak Göktürk tipografisi, Türk mitolojisi ve kültürel belleğinin görsel aktarımında önemli bir rol üstlenmektedir. Mitolojik anlatılar, tarihsel hafıza ve yazı kültürü arasındaki ilişkiyi görünür kılan bu tipografik yapı, çağdaş grafik tasarım uygulamalarında kültürel özgünlük oluşturabilecek güçlü bir tasarım aracı niteliğindedir.

yapılarda kullanılmıştır. Bu semboller, günümüzde de birçok kurum ve organizasyonun görsel kimlik çalışmalarında yer almaktadır (Çoruhlu, 2011).

Hayat Ağacı sembolü özellikle eğitim kurumları, kültür merkezleri ve sosyal sorumluluk kuruluşları tarafından tercih edilmektedir. Bunun temel nedeni ağacın büyüme, gelişme, bilgi ve süreklilik kavramlarını temsil etmesidir. Grafik tasarım açısından değerlendirildiğinde ağacın kökleri geçmişi, gövdesi mevcut yapıyı ve dalları geleceğe uzanan gelişimi simgelemektedir. Bu çok katmanlı anlam yapısı logonun kurumsal hikâyesini güçlendirmektedir.

Bozkurt figürü ise daha çok güç, liderlik, bağımsızlık ve rehberlik kavramlarıyla ilişkilendirilmektedir. Modern logo tasarımlarında kurt figürünün çoğu zaman geometrik ve minimalist biçimde yorumlandığı görülmektedir. Bu yaklaşım, mitolojik sembolün çağdaş görsel dil içerisinde yeniden anlamlandırılmasını sağlamaktadır. Özellikle spor kulüpleri, savunma sanayi kuruluşları ve gençlik organizasyonlarında kurt sembolünün yoğun biçimde kullanıldığı dikkat çekmektedir.

Türk mitolojisinin logo tasarımına sunduğu en önemli katkılardan biri kültürel farklılaşma sağlamasıdır. Küresel rekabet ortamında markalar kendilerini rakiplerinden ayırabilmek için özgün hikâyelere ihtiyaç duymaktadır. Mitolojik semboller, bu hikâye anlatımını destekleyen güçlü görsel araçlar sunmaktadır. Böylece logo yalnızca bir işaret olmaktan çıkmakta ve markanın kültürel kimliğini temsil eden bir anlatıya dönüşmektedir (Wheeler, 2018).

Ayrıca son yıllarda yerel kültür unsurlarının marka iletişimde daha fazla kullanılmaya başlanması, Türk mitolojisine dayalı tasarım yaklaşımlarının önemini artırmıştır. Kültürel özgünlüğün küresel pazarda rekabet avantajı yaratması nedeniyle mitolojik sembollerin kurumsal kimlik sistemlerinde kullanımının artacağı öngörülmektedir.



Görsel 7. Gokturk Dijital Oyun Afışı

1.8.1. Türk Mitolojisinin Afiş Tasarımında Kullanımı

Afiş tasarımı, mesajın kısa sürede ve etkili biçimde hedef kitleye aktarılmasını amaçlayan görsel iletişim ürünlerinden biridir. Afişlerde kullanılan semboller, metinler ve görseller mesajın algılanma biçimini doğrudan etkilemektedir (Barnard, 2005). Bu nedenle mitolojik imgeler, yüksek sembolik değerleri sayesinde afiş tasarımlarında etkili iletişim araçları olarak kullanılabilir.

Türk mitolojisinin afiş tasarımındaki kullanım alanları özellikle kültürel etkinlikler, müze sergileri, festivaller, tiyatro gösterileri ve turizm kampanyalarında görülmektedir. Mitolojik semboller, kültürel mirası görünür kılarken aynı zamanda izleyicinin dikkatini çekebilecek güçlü görsel unsurlar sunmaktadır.

Örneğin Ergenekon Destanı temalı bir festival afişinde dağların arasından çıkan Bozkurt figürü yeniden doğuş ve özgürlük temasını vurgulayabilir. Benzer şekilde Hayat Ağacı motifi kullanılarak hazırlanan bir kültür festivali afişi, gelenek ile gelecek arasında kurulan bağı görselleştirebilir.

Mitolojik semboller afiş tasarımında yalnızca görsel unsur olarak değil, aynı zamanda anlatı kurucu öğeler olarak da işlev görmektedir. Bir afişte kullanılan Umay Ana figürü koruma ve yaşam temasını; kartal figürü özgürlük ve gücü; şaman figürü ise bilgi ve dönüşümü temsil edebilmektedir. Böylece tasarımcılar, tek bir görsel aracılığıyla çok katmanlı mesajlar iletebilmektedir.

Çağdaş afiş tasarımında mitolojik semboller sıklıkla dijital illüstrasyon teknikleriyle yeniden yorumlanmaktadır. Geleneksel motiflerin modern grafik dil ile bütünleştirilmesi, genç kuşakların kültürel sembollerle daha kolay ilişki kurmasını sağlamaktadır. Bu durum kültürel mirasın güncel iletişim araçlarıyla yeniden üretilmesine katkıda bulunmaktadır (Meggs & Purvis, 2016).

Özellikle son yıllarda kültür turizmi kapsamında hazırlanan tanıtım kampanyalarında mitolojik unsurların yoğun biçimde kullanıldığı görülmektedir. Bu yaklaşım, yerel kültürün uluslararası görünürlüğünü artırmakta ve destinasyon markalamasında önemli bir rol üstlenmektedir.

1.8.2. Türk Mitolojisinin Dijital Oyun Tasarımında Kullanımı

Dijital oyunlar günümüzde yalnızca eğlence aracı değil, aynı zamanda kültürel anlatıların aktarıldığı önemli medya ortamları olarak değerlendirilmektedir. Oyun dünyaları, oyunculara etkileşimli deneyimler sunarken aynı zamanda belirli kültürel ve mitolojik sistemleri görünür.

Son yirmi yılda oyun sektöründe mitolojik temaların yaygın biçimde kullanıldığı görülmektedir. Özellikle Antik Yunan, İskandinav ve Japon mitolojileri çok sayıda oyuna ilham kaynağı olmuştur. Örneğin God of War İskandinav mitolojisini, Assassin's Creed Valhalla Viking kültürünü ve Okami Japon mitolojisini temel alan başarılı örnekler arasında yer almaktadır.

Türk mitolojisi ise sahip olduğu zengin içerik potansiyeline rağmen oyun sektöründe henüz yeterince temsil edilmemektedir. Oysa Türk mitolojisinde yer alan karakterler, yaratıklar ve kozmolojik sistemler güçlü oyun evrenleri oluşturabilecek niteliktedir.

Oyun tasarımında karakterler, oyuncunun hikâye ile bağ kurmasını sağlayan temel unsurlardır. Türk mitolojisi karakter tasarımı açısından oldukça zengin bir kaynak sunmaktadır.

Örneğin:

- Ülgen → Bilge koruyucu karakter
- Erlik → Ana düşman veya karanlık hükümdar
- Umay Ana → Destekleyici ve iyileştirici karakter
- Şaman → Oyuncuya rehberlik eden mentor
- Tepegöz → Boss karakter
- Alkarısı → Gizemli antagonist
- Bozkurt → Yol gösterici yardımcı karakter

Bu karakterler hem görsel çeşitlilik hem de anlatısal derinlik açısından oyun dünyalarına özgünlük katabilmektedir.

Oyun deneyiminde çevre tasarımı, anlatının en önemli bileşenlerinden biridir. Türk mitolojisinin üç katmanlı evren modeli oyun mekânları için oldukça uygun bir yapı sunmaktadır.

- Gök Katları → Tanrılar ve kutsal ruhlar
- Orta Dünya → İnsanların yaşadığı alan
- Yeraltı Dünyası → Erlik'in hüküm sürdüğü bölge

Bu yapı, oyuncunun farklı dünyalar arasında yolculuk yaptığı çok katmanlı oyun senaryolarının geliştirilmesine olanak sağlamaktadır.

Ayrıca;

- Hayat Ağacı
- Ergenekon Vadisi
- Kaf Dağı
- Şaman Obaları
- Kutsal Dağlar
- Yer-Su Ruhlarının Mekânları

gibi mitolojik mekânlar oyun çevre tasarımlarında kullanılabilir özgün içerikler sunmaktadır.

Oyun arayüzleri oyuncunun oyun dünyasını algılamasında önemli rol oynamaktadır. Göktürk alfabesinden esinlenen tipografik sistemler, Türk mitolojisi temalı oyunlarda özgün bir kullanıcı deneyimi oluşturabilir.

Özellikle:

- Menü tasarımları
- Görev ekranları
- Harita sistemleri
- Karakter bilgi panelleri

gibi alanlarda Göktürk tipografisinin çağdaş yorumları kullanılabilir.

Bu yaklaşım yalnızca estetik bir tercih değil, aynı zamanda oyun evreninin kültürel bütünlüğünü destekleyen bir tasarım stratejisidir (Fullerton, 2019).

Türk mitolojisinin oyunlaştırma süreçlerinde kullanılması, kültürel mirasın yeni nesillere aktarılması açısından önemli fırsatlar sunmaktadır. Oyunlaştırma

sistemleri aracılığıyla oyuncular yalnızca eğlenmekle kalmamakta, aynı zamanda kültürel semboller ve mitolojik anlatılar hakkında bilgi edinmektedirler.

Bu bağlamda Türk mitolojisi temelli oyunlar;

- kültürel farkındalık,
- tarihsel bilinç,
- yerel kimlik,
- kültürel sürdürülebilirlik,

gibi hedeflere katkı sağlayabilecek önemli araçlar olarak değerlendirilebilir.

Sonuç

Türk mitolojisi, yalnızca geçmişe ait inanç sistemlerini ve destansı anlatıları içeren tarihsel bir miras değil, aynı zamanda çağdaş grafik tasarım uygulamalarını besleyen güçlü bir görsel ve kavramsal kaynak olarak değerlendirilmektedir. Gök Tanrı inancı, Hayat Ağacı, Bozkurt, Umay Ana, Şaman figürü ve Göktürk yazısı gibi semboller, Türk kültürel belleğinin en önemli taşıyıcıları arasında yer almakta ve günümüz görsel iletişim ortamlarında yeniden üretilmektedir. Bu semboller, sahip oldukları çok katmanlı anlam yapıları sayesinde tasarım ürünlerine yalnızca estetik bir değer kazandırmamakta; aynı zamanda tarihsel süreklilik, kültürel aidiyet ve kimlik inşası gibi işlevler de yüklemektedir.

Mitolojik sembollerin grafik tasarım alanındaki kullanımı, kültürel belleğin korunması ve aktarılması açısından önemli bir rol üstlenmektedir. Küreselleşme sürecinde kültürel kimliklerin giderek benzeştiği bir ortamda, yerel kültürel mirastan beslenen tasarım yaklaşımları özgünlük yaratmanın temel yollarından biri haline gelmiştir. Türk mitolojisinden alınan semboller, kurumsal kimlik tasarımlarından afişlere, illüstrasyonlardan dijital medya içeriklerine kadar geniş bir kullanım alanı bulmakta; böylece geçmiş ile günümüz arasında görsel bir köprü kurulmasına katkı sağlamaktadır. Bu durum, mitolojinin yalnızca folklorik bir unsur olarak değil, yaşayan ve sürekli yeniden üretilen bir kültürel sistem olarak değerlendirilmesi gerektiğini göstermektedir.

Özellikle dijital tasarım ve oyun sektöründeki gelişmeler, Türk mitolojisinin yeniden görünürlük kazanmasına olanak sağlamaktadır. Dijital oyunlar, animasyonlar, artırılmış gerçeklik uygulamaları ve etkileşimli medya ortamları, mitolojik anlatıların yeni nesillere aktarılmasında etkili araçlar olarak öne çıkmaktadır. Dünya oyun sektöründe İskandinav, Japon ve Antik Yunan mitolojilerinin yoğun biçimde kullanıldığı düşünüldüğünde, Türk mitolojisinin de sahip olduğu zengin karakterler, yaratıklar, mekânlar ve kozmolojik sistemlerle önemli bir potansiyele sahip olduğu görülmektedir. Bu potansiyelin

tasarımcılar ve oyun geliştiriciler tarafından değerlendirilmesi, hem kültürel görünürlüğün artırılmasına hem de özgün içerik üretimine katkı sağlayacaktır.

Sonuç olarak Türk mitolojisi, grafik tasarım disiplinine güçlü semboller, zengin anlatılar ve özgün görsel kodlar sunmaktadır. Mitolojik sembollerin çağdaş tasarım süreçlerinde bilinçli ve araştırmaya dayalı biçimde kullanılması, hem kültürel mirasın sürdürülebilirliğine katkı sağlayacak hem de küresel tasarım ortamında özgün bir Türk tasarım dili oluşturulmasına yardımcı olacaktır. Bu nedenle Türk mitolojisi, gelecekte grafik tasarım, dijital sanat, oyun tasarımı ve yapay zekâ destekli yaratıcı üretim alanlarında daha fazla araştırılması ve değerlendirilmesi gereken önemli bir kültürel kaynak olarak karşımıza çıkmaktadır.

Kaynakça

- Aaker, D. A. (1996). *Building strong brands*. Free Press.
- Ambrose, G., & Harris, P. (2011). *The fundamentals of graphic design* (2nd ed.). AVA Publishing.
- Assmann, J. (2011). *Cultural memory and early civilization: Writing, remembrance, and political imagination*. Cambridge University Press.
- Barnard, M. (2005). *Graphic design as communication*. Routledge.
- Barthes, R. (2014). *Mythologies*. Hill and Wang.
- Campbell, J. (2004). *The hero with a thousand faces* (3rd ed.). Princeton University Press.
- Campbell, J. (2004). *The hero with a thousand faces*. Princeton University Press.
- Çoruhlu, Y. (2011). *Türk mitolojisinin ana hatları*. Kabcacı Yayınları.
- Eliade, M. (1994). *Myth and reality*. Waveland Press.
- Eliade, M. (2006). *Şamanizm: Arkaik tekniklerin tarihi* (İ. Birkan, Çev.). Kabcacı Yayınları. (Orijinal eser 1951 yılında yayımlanmıştır.)
- Eliade, M. (2006). *Şamanizm: Arkaik tekniklerin tarihi*. Kabcacı Yayınları.
- Ergin, M. (2015). *Orhun abideleri*. Boğaziçi Yayınları.
- Fullerton, T. (2019). *Game design workshop: A playcentric approach to creating innovative games* (5th ed.). CRC Press.
- Hobsbawm, E., & Ranger, T. (2012). *The invention of tradition*. Cambridge University Press.
- İnan, A. (1986). *Tarihte ve bugün şamanizm: Materyaller ve araştırmalar*. Türk Tarih Kurumu Yayınları.
- Jung, C. G. (1968). *The archetypes and the collective unconscious* (2nd ed.). Princeton University Press.
- Kafesoğlu, İ. (2016). *Türk milli kültürü* (38. bs.). Ötügen Neşriyat.
- Lupton, E. (2014). *Graphic design thinking*. Princeton Architectural Press.
- Lupton, E., & Phillips, J. C. (2015). *Graphic design: The new basics* (2nd ed.). Princeton Architectural Press.
- Meggs, P. B., & Purvis, A. W. (2016). *Meggs' history of graphic design* (6th ed.). Wiley.
- Murray, J. H. (2017). *Hamlet on the holodeck: The future of narrative in cyberspace* (Updated ed.). MIT Press.
- Ögel, B. (2010). *Türk mitolojisi* (Cilt 1-2). Türk Tarih Kurumu Yayınları.
- Ryan, M. L. (2014). *Narrative across media: The languages of storytelling*. University of Nebraska Press.
- Tekin, T. (2010). *Orhon yazıtları*. Türk Dil Kurumu Yayınları.

- Unesco. (2023). *Convention for the safeguarding of the intangible cultural heritage*. UNESCO Publishing.
- Wheeler, A. (2018). *Designing brand identity: An essential guide for the whole branding team* (5th ed.). Wiley.

