

# Türkiye’de Faaliyet Gösteren Katılım Bankalarının Finansal Performansının Değerlendirilmesi: LOPCOW-MACONT Tabanlı Bir Uygulama

Yaşar Alptürk<sup>1</sup>

Tayfun Yılmaz<sup>2</sup>

## Özet

Bu çalışmanın amacı, Türkiye’de faaliyet gösteren katılım bankalarının 2023-2025 dönemindeki finansal performanslarını çok kriterli karar verme yöntemlerini kullanarak çok boyutlu olarak değerlendirmektir. Bu kapsamda, katılım bankalarının bağımsız denetimden geçmiş finansal tabloları ve faaliyet raporlarından elde edilen veriler kullanılarak, kârlılık, operasyonel verimlilik, fon yönetimi, risk, sağlamlık ve varlık kalitesini temsil eden dokuz temel finansal oran (CAR, CIR, CoR, LCR, LDR, NPL, NPM, ROA ve ROE) analiz kapsamına alınmıştır. Araştırmada kriter ağırlıkları LOPCOW yöntemiyle belirlenirken, bankaların finansal performans sıralamaları MACONT yöntemiyle elde edilmiştir. LOPCOW sonuçları, kriter ağırlıklarının yıllar itibarıyla genel olarak dengeli bir dağılım sergilediğini ortaya koyarken, 2023 yılında Fon Dönüşüm Oranı, 2024 ve 2025 yıllarında ise net kâr marjı ve aktif kârlılık kriterlerinin daha yüksek önem ve ayırt edicilik düzeyine sahip olduğu belirlenmiştir. MACONT yönteminden elde edilen bulgulara göre ise Türkiye Emlak Katılım Bankası analiz döneminde performansını istikrarlı bir şekilde artırarak 2025 yılında ilk sıraya yükselmiştir. Benzer şekilde, Albaraka Türk Katılım Bankası da önemli bir performans artışı göstererek sekizinci sıradan ikinci sıraya yükselmiştir. Öte yandan Vakıf Katılım Bankası’nın analiz döneminde en yüksek performans kaybı yaşayan katılım bankası olduğu tespit edilmiştir. Genel olarak elde edilen bulgular, katılım bankalarının finansal performanslarının

- 1 Dr. Öğr. Üyesi, Kahramanmaraş Sütçü İmam Üniversitesi, Sosyal Bilimler MYO, Muhasebe ve Vergi Bölümü, yasaraalpturk@ksu.edu.tr, <https://orcid.org/0000-0003-0063-4479>
- 2 Doç. Dr., Mehmet Akif Ersoy Üniversitesi, İktisadi ve İdari Bilimler Fakültesi, İşletme Bölümü, tayfunyilmaz@mehmetakif.edu.tr, <https://orcid.org/0000-0002-7127-2017>

yalnızca kârlılık göstergeleriyle değil, aynı zamanda fon yönetimi, sermaye yeterliliği, likidite ve varlık kalitesi gibi çok boyutlu faktörlerin ortak etkisiyle şekillendiğini ortaya koymaktadır.

## 1. Giriş

Türkiye’de ve dünyada halkın bir kesimi faiz gelirinden uzak durmakta, bu durum ise klasik bankalara gitmeyen fonların atıl kalmasına neden olarak hem genel ekonomi hem de tasarruf sahipleri açısından bir kayıp doğurmaktadır. Mali sektörde bir yenilik olarak faaliyet gösteren katılım bankaları, reel ekonomiyi finanse etmek, bankacılık hizmetleri sunmak ve tam da bu faiz endişesi nedeniyle klasik sisteme dahil olmayan fonları ekonomiye kazandırmak amacıyla kurulmuştur. Bu kurumlar, tasarruf sahiplerinin fonlarını güvenle saklamalarına ve değerlendirmelerine yardımcı olurken, topladıkları kaynakları faizsiz finansman prensipleri dahilinde ticaret ve sanayide işleme almaktadır. Kurumların isimlerinde yer alan “katılım” sözcüğü ise icra edilen bankacılık türünün tamamen kâr ve zarara katılma prensibine dayalı bir işleyişe sahip olduğunu ifade etmekte; bu doğrultuda süreç içerisinde oluşan kâr veya zarar tasarruf sahipleriyle doğrudan paylaşılmaktadır (TKBB, 2026).

Sektörün tarihsel gelişimi, Prof. Ahmet Neccâr’ın, 1963-66 yılları arasında Mısır’ın bir bölgesinde kurup denediği fâizsiz banka modeline dayanmaktadır. 1974 yılında Cidde’de kurulup, 1975 yılında faaliyete geçen İslam Kalkınma Bankası ise faaliyetlerini devam ettiren en eski faizsiz bankadır. Katılım bankacılığının gelişmesinin arkasındaki finansal güç ise 1970’lerden sonra Orta Doğu’ya akmaya başlayan petro-dolarlardır (Polat, 2009). Türkiye’de 1980’li yıllarda “Özel Finans Kurumları” olarak filizlenen bu yapı, 2005 yılında yürürlüğe giren 5411 Sayılı Bankacılık Kanunu ile yasal statü kazanarak modern bankacılık sistemine entegre olmuştur (Bulut ve Er, 2012; 25’ten akt. Karakaya, 2020). Bu dönüşüm, katılım bankacılığının sadece dini hassasiyetlere hitap eden bir alternatif olmaktan çıkıp, küresel finansal sistemde rüştünü ispat etmiş stratejik bir oyuncu haline gelmesini sağlamıştır. Bu tarihsel arka plan, bugün analiz ettiğimiz performans ölçütlerinin ve yapısal dönüşümün temel referans noktasını oluşturmaktadır.

Katılım bankalarının aktif büyüklükleri ve pazar payları her geçen gün artış göstermektedir (Çelik vd. 2020). Türk bankacılık sektörünün tamamlayıcısı (Bektaş, 2021) niteliğinde olan bu kurumların hem finansal piyasalar hem de ülke ekonomisi açısından önemi ve sağladıkları katkının artması (Gözkonan ve Küçükbay, 2021; Yetiz, 2021) onları araştırmacılar için önemli bir inceleme konusu haline getirmiştir. Özellikle kamu sermayeli bankaların da sektöre giriş yapmasıyla piyasadaki dengeler değişmiş ve rekabet yoğunlaşmıştır (Bektaş 2021). Bankacılık sektöründeki bu yoğun rekabet ortamında kurumların

hayatta kalabilmeleri, pazar paylarını koruyabilmeleri ve kaynaklarını etkin ve verimli kullanabilmeleri için performans ölçümlerinin yapılması bilimsel bir zorunluluk haline gelmiştir. Yapılan finansal performans analizleri, katılım bankalarının iflas, kriz veya likidite sıkıntısı gibi muhtemel olumsuz koşullara önceden hazırlıklı olmasına (Tetik ve Şahin, 2020) ve gerekli tedbirleri almasına yardımcı olmaktadır.

Bankaların finansal durumlarının doğru ve güvenilir biçimde ölçülerek sunulması, yatırım kararı alacak tasarruf sahipleri, yöneticiler ve düzenleyici otoriteler için hayati önem taşır. Özellikle artan şube sayıları ve sektör hacmiyle birlikte, inancın hassasiyeti taşıyıp birikimlerini katılım bankalarında değerlendirmek isteyen yatırımcıların, bankaların performansı hakkında doğru bilgiye ulaşma ihtiyacı konuyla ilgili araştırmaların en önemli motivasyon kaynağıdır. Katılım bankaları, faiz uygulamalarına karşı hassasiyeti olan fon sahiplerinin atıl durumdaki fonlarının ekonomiye kazandırılması ve reel sektörün desteklenmesi noktasında kritik bir işleve sahiptir.

Katılım bankacılığı sektörü son yıllarda aktif büyüklüğü, fon toplama kapasitesi ve sektördeki payı bakımından önemli bir büyüme göstermesine rağmen, bankacılık literatüründeki çalışmaların büyük bir kısmı geleneksel bankalar üzerine yoğunlaşmıştır. Katılım bankalarının finansal performanslarını inceleyen çalışmalarda TOPSIS (Esmer ve Bağcı, 2016; Tetik ve Şahin, 2020), PROMETHEE (Bayram, 2020; Özer ve Saygın, 2022), CRITIC ve EDAS (Bayram, 2021), ENTROPİ ve WASPAS (Gezen, 2019) ve CoCoSo (Dağlı ve Kuvvetli, 2023) gibi farklı çok kriterli karar verme yöntemleri kullanılmıştır. Bununla birlikte, finansal performans sonuçlarının kullanılan yöntemlere ve incelenen dönemlere göre değişebildiği görülmektedir. Nitekim bazı çalışmalarda belirli yıllarda lider konumda bulunan bankaların sonraki dönemlerde sıralamada gerilediği tespit edilmiştir (Bektaş, 2021; Aslan, 2026).

Bu çalışmada, Türkiye’de faaliyet gösteren katılım bankalarının 2023-2025 dönemindeki güncel finansal performansları LOPCOW ve MACONT yöntemleri kullanılarak değerlendirilmiştir. Böylece hem literatürde sınırlı uygulamaya sahip güncel yöntemlerin katılım bankacılığı alanında kullanılması hem de sektördeki son dönem performans değişimlerinin ortaya konulması amaçlanmıştır. Çalışmanın bundan sonraki bölümünde öncelikle literatür araştırmasına yer verilmiş, ardından araştırmanın veri seti ve metodolojisi açıklanmış, elde edilen bulgular sunulmuş ve sonuç bölümünde ulaşılan temel çıkarımlar paylaşılmıştır.

## 2. Literatür Araştırması

Türkiye’de faaliyet gösteren katılım bankalarının finansal performanslarını çok kriterli karar verme yöntemleriyle inceleyen başlıca çalışmalar şu şekilde sıralanabilir.

Alsu vd. (2018), 2009 ile 2015 yılları arasında altı farklı ülkede faaliyet gösteren 18 katılım bankasının finansal performansını incelemişlerdir. Araştırmacılar, bankaların başarı sıralamasını belirlemek amacıyla TOPSIS yönteminden faydalanmışlardır. Değerlendirme sürecinde kurumların likidite, kârlılık, verimlilik ve finansal yapı gibi temel ekonomik göstergeleri kapsamlı bir şekilde incelenmiştir. Analiz neticesinde, Suudi Arabistan ve Katar merkezli bankaların listenin en üst sıralarında yer alarak en güçlü performansı sergilediği görülmüştür. Türkiye’deki katılım bankaları ise genel sıralamada orta basamaklarda kendilerine yer bulurken, ülke içindeki en başarılı kurumun Albaraka Türk olduğu tespit edilmiştir.

Aslan (2026), Türkiye’deki katılım bankalarının 2023-2024 yıllarına ait finansal performanslarını analiz ettiği çalışmada değişkenlerin ağırlıklarını belirlemek için Entropi yöntemi kullanılırken, bankaların başarı sıralamaları SAW ve WPM modelleriyle hesaplanmıştır. Elde edilen bulgular, 2023 yılında Hayat Finans Katılım Bankası’nın her iki yöntemde de zirvede olduğunu, 2024 yılında ise SAW yöntemine göre Dünya Katılım Bankası, WPM yöntemine göre ise Türkiye Emlak Katılım Bankası’nın en yüksek performansı gösterdiğini ortaya koymuştur. Çalışma katılım bankalarının sektördeki payının giderek arttığını, ancak kurumların performanslarının makroekonomik koşullara bağlı olarak dinamik bir değişim sergilediğini göstermiştir.

Bayram (2020), Türkiye’de faizsiz bankacılık esaslarına göre hizmet veren beş farklı katılım bankasının 2016 ile 2019 yılları arasındaki finansal performansını kapsamlı bir şekilde incelemiştir. Çalışmada objektif bir ağırlıklandırma yöntemi olan CRITIC ve geniş uygulama alanına sahip PROMETHEE yöntemleri bir arada kullanılarak; sermaye yeterliliği, likidite ve kârlılık gibi on farklı finansal rasyo yardımıyla bankalar arasında nesnel bir başarı sıralaması oluşturulmuştur. Analiz bulguları, incelenen dönem içerisinde Ziraat Katılım bankasının en yüksek performansı sergilediğini, Vakıf Katılım’ın ise en düşük skora sahip olduğunu ortaya koymaktadır.

Bayram (2021), 2010-2019 verilerini analiz ettiği çalışmada kriterlerin önem derecelerini belirlemek için CRITIC, bankaların başarı sıralamasını oluşturmak için ise EDAS metodunu kullanmıştır. İncelenen dönemde Albaraka Türk özel bankalar arasında istikrarlı bir başarı sergilerken, 2019 verilerine göre kamu sermayeli Ziraat Katılım en yüksek performans puanına ulaşmıştır. Ayrıca

çalışma kamu bankalarının sektöre giriş yapmasının özel bankaların rekabet gücü ve finansal performansları üzerindeki etkilerini de ortaya koymaktadır.

Bektaş (2021), Türkiye’de faaliyet gösteren katılım bankalarının 2018-2019 yıllarına ait finansal performanslarını nesnel yöntemlerle analiz ederek sıralamıştır. Araştırmada, faizsiz bankacılık prensibiyle çalışan altı kurum; toplam varlıklar, öz kaynaklar, şube ve çalışan sayıları gibi altı temel kriter üzerinden Entropi ve Mairca teknikleri kullanılarak değerlendirilmiştir. Analiz sonuçları, 2018 yılında en yüksek başarıyı Ziraat Katılım Bankası’nın elde ettiğini, 2019 yılında ise liderliğin Kuveyt Türk Katılım Bankası’na geçtiğini ortaya koymaktadır. Ayrıca analiz sonucunda performansı etkileyen kriterlerin önem ağırlıklarının yıllara göre değiştiği görülmüştür.

Çelik vd. (2020), toplamda altı bankayı kapsayan çalışmada; kriter ağırlıklarını belirlemek için CRITIC yöntemi ve bankaları başarı sırasına dizmek için MABAC yönteminden oluşan hibrit bir model kullanmıştır. Analiz sonuçlarına göre, performans değerlendirmesinde en etkili unsurların şube sayısı ve personel mevcudu olduğu saptanmıştır. Banka sıralamasında ise Ziraat Katılım en yüksek performansı sergilerken, Albaraka Türk listenin sonunda yer almıştır. Araştırma, kamu sermayeli katılım bankalarının yabancı sermayeli rakiplerine göre daha başarılı bir performans sergilediğini vurgulamaktadır.

Dağlı ve Kuvvetli (2023), kriter ağırlıklarını belirlemek için Entropi, CILOS ve IDOCRIW tekniklerinden faydalanılırken, bankaların nihai başarı sıralaması için CoCoSo yöntemini kullanmıştır. Analiz edilen yedi farklı kriter sonucunda, Kuveyt Türk Katılım Bankası neredeyse tüm değerlendirme modellerinde ve yıllarda en yüksek performansı sergileyerek birinci sırada yer almıştır. Çalışma, özellikle pandemi sürecinin bankacılık verileri üzerindeki etkilerini ve farklı ağırlıklandırma metotlarının sıralama sonuçlarını nasıl değiştirdiğini somut verilerle ortaya koymaktadır.

Dikici (2018), Türk bankacılık sektöründe yer alan mevduat ve katılım bankalarının 2012-2016 yılları arasındaki finansal performanslarını bilimsel yöntemlerle analiz etmektedir. Çalışmada, 26 bankanın verileri TOPSIS ve VIKOR yöntemleri kullanılarak detaylı bir şekilde karşılaştırılmıştır. Araştırma kapsamında bankaların sermaye yeterliliği, kârlılık ve aktif kalitesi gibi temel mali göstergeleri BDDK verileri üzerinden değerlendirilerek bir başarı sıralaması oluşturulmuştur. Elde edilen bulgular, incelenen dönem boyunca mevduat bankalarının genel performans açısından katılım bankalarından daha yüksek sonuçlar verdiğini ortaya koymaktadır. Ayrıca yazar, kullanılan analiz tekniklerinin güvenilirliğini tartışarak gelecekteki çalışmalar için finansal performanslara ek olarak finansal olmayan müşteri memnuniyeti ve iş tatmini gibi kriterlerin de kullanılabileceğini belirtmiştir.

Esmer ve Bağcı (2016), 2005-2014 yılları arasını Topsis metodu ile analiz etmiştir. Çalışma kapsamında kârlılık, özkaynak yapısı ve kredi verileri gibi temel rasyolar kullanılarak Bank Asya, Türkiye Finans, Albaraka Türk ve Kuveyt Türk bankaları için yıllık başarı sıralamaları oluşturulmuştur. Analiz sonuçları, incelenen dönemin genelinde Bank Asya’nın en yüksek performansa sahip olduğunu gösterirken, 2014 yılında yaşanan yönetsel değişimlerin ve yasal süreçlerin bankanın verilerine ciddi bir düşüş olarak yansıdığını ortaya koymaktadır. Araştırmacılar, faizsiz bankacılık sektörünün Türkiye ve dünyadaki hızlı büyümesine dikkat çekerek, bu tür bilimsel analizlerin yatırımcılar ve sektör yöneticileri için geleceğe yönelik stratejik bir rehber sunduğunu vurgulamaktadır.

Gençtürk vd. (2021), beş farklı katılım bankasının COVID-19 pandemisi öncesi ve pandemi dönemindeki verilerini, CRITIC ve MARCOS teknikleri kullanarak karşılaştırmıştır. Elde edilen bulgular, kriz öncesinde tasfiye olunacak alacakların en kritik performans göstergesi olduğunu, pandemiyle birlikte ise net kar kriterinin önceliğinin arttığını ortaya koymaktadır. Analiz sonuçlarına göre, her iki dönemde de Vakıf Katılım Bankası A.Ş. en başarılı performansı sergileyen kurum olarak belirlenmiştir. Çalışma, finansal kuruluşların bu tür küresel krizlerde stratejik önlemler almasına ve rekabet güçlerini yönetmesine rehberlik edecek bir değerlendirme sunmaktadır.

Gezen (2019), 2010-2017 yıllarını analize dahil ettiği araştırmasında; kriter ağırlıklarını belirlemek için Entropi, bankaları başarı sırasına koymak için WASPAS yöntemini bir arada kullanmıştır. Çalışma, toplam aktifler, özsermaye, şube ve çalışan sayısı gibi temel veriler üzerinden bankaların verimliliğini nesnel olarak ölçmeyi hedeflemektedir. Elde edilen bulgulara göre, incelenen dönemin ilk altı yılında Türkiye Finans Katılım Bankası en yüksek performansı sergilerken, son iki yılda liderliği Kuveyt Türk Katılım Bankası devralmıştır.

Gözkonan ve Küçükbay (2021), 2008-2017 yılları arasında Türkiye’deki katılım bankaları ile geleneksel bankaların finansal performanslarını karşılaştırmalı olarak analiz etmektedir. Araştırmada, bankaların verimliliğini ölçmek amacıyla sekiz farklı finansal oran temel kriter olarak belirlenmiştir. Performans sıralamalarını oluşturmak için TOPSIS ve Gri İlişkisel Analiz teknikleri bir arada kullanılmıştır. On yıllık süreci kapsayan analiz sonuçları, geleneksel bankaların genellikle listenin üst sıralarında yer aldığı, katılım bankalarının ise orta ve alt sıralarda kaldığını göstermektedir. Buna rağmen çalışma, katılım bankalarının Türkiye’nin en büyük bankalarıyla rekabet edebilecek bir potansiyele sahip olduğunu ve yatırımcılar için güçlü bir alternatif teşkil ettiğini vurgulamaktadır.

Karadağ Ak vd. (2025), altı kurumun 2019-2023 yılları arasındaki verilerini analiz etmektedir. Araştırmada, sekiz farklı finansal ölçüt temel alınarak bankaların başarı sıralamaları SD ve GIA metotlarıyla belirlenmiştir. Elde edilen bulgulara göre, pandemi döneminde toplanan fonlar en etkili performans kriteri olurken, normalleşme sürecinde özkaynak kârlılığı ön plana çıkmıştır. Analiz süresince Ziraat Katılım, Kuveyt Türk ve Vakıf Katılım farklı yıllarda en başarılı bankalar olarak seçilirken, Albaraka Türk genellikle listenin sonunda yer almıştır.

Karakaya (2020), 2018 yılına ait verileri analiz ettiği araştırmada, bankacılık denetiminde yaygın kullanılan CAMELS sistemi temel alınarak sermaye, aktif kalitesi ve likidite gibi altı ana bileşen üzerinden toplam on sekiz finansal oran değerlendirilmiştir. Verilerin analizinde, kriter ağırlıklarını belirlemek için Bulanık Analitik Hiyerarşi Süreci (BAHS), bankaları sıralamak için ise TOPSIS yöntemi birlikte kullanılmıştır. Elde edilen bulgulara göre en önemli performans kriteri kazanç olarak belirlenirken, finansal başarı sıralamasında Kuveyt Türk ilk sırada yer almıştır. Kaynak metin, faizsiz finans ilkeleriyle büyüyen bu kurumların Türkiye finans sistemindeki stratejik önemini ve çok kriterli karar verme yöntemlerinin etkinliğini vurgulamaktadır.

Karavardar ve Çilek (2020), beş katılım bankasının 2016-2018 yılları arasındaki verilerini incelemiştir. Araştırmada, bankaların verimliliğini ölçmek amacıyla dokuz farklı finansal rasyo ve Multi-MOORA yöntemi kullanılmıştır. Yapılan analizler sonucunda, incelenen dönem için en yüksek finansal başarıyı Vakıf Katılım Bankası elde ederken, onu Kuveyt Türk ve Ziraat Katılım takip etmiştir. Yazarlar, katılım bankacılığının sektör içindeki payını ve rekabet gücünü artırmak için sermaye yeterliliği, kârlılık ve takipteki kredi oranları gibi kritik göstergelerin önemini vurgulamaktadır.

Kartal (2020), 2017 ve 2018 yıllarında faaliyet gösteren bankaların performanslarını kâr ve maliyet kriterleri üzerinden karşılaştırmalı olarak analiz etmektedir. Araştırmada, VIKOR modeli kullanılarak bankalar arasında stratejik bir sıralama oluşturulmuştur. Sonuçlar, yeni kurulan kamu sermayeli bankaların ilk dönemlerdeki yüksek performansının zamanla sektör geneliyle nasıl dengelendiğini ortaya koymaktadır.

Odabaş ve Bozdoğan (2020), ELECTRE yöntemi kullanarak beş farklı bankanın mali verilerini karşılaştırmalı olarak analiz etmiştir. Değerlendirme sürecinde sermaye yeterliliği, likidite, aktif kalitesi ve karlılık gibi otuz iki farklı finansal oran temel kriter olarak dikkate alınmıştır. Analiz sonucunda, incelenen dönem içerisinde Vakıf Katılım Bankası'nın diğer katılım bankalarına oranla daha başarılı bir performans sergilediği ortaya konulmuştur.

Öndeş vd. (2020), Türkiye’deki katılım bankaları ile ticari bankaların finansal performanslarını karşılaştırmalı bir analizle incelemektedir. Çalışmada, şube sayısı ve özkaynak karlılığı bakımından birbirine benzerlik gösteren yedi farklı bankanın 2013-2016 yılları arasındaki verileri, ELECTRE yöntemi ile değerlendirilmiştir. Analiz sürecinde sermaye yeterliliği, likidite ve karlılık gibi temel finansal oranlar performans göstergesi olarak kullanılmıştır. Elde edilen bulgular, özellikle Kuveyt Türk ve Albaraka Türk gibi bazı katılım bankalarının belirli ticari bankalara ve katılım bankalarına karşı mutlak bir performans üstünlüğü sağladığını göstermektedir.

Özer ve Saygın (2022), 2011-2020 yılları arasında Türkiye’de faaliyet gösteren katılım bankalarını PROMETHEE ile analiz etmektedir. Araştırma kapsamında bankaların verimlilik ve kârlılık durumları yedi farklı finansal rasyo üzerinden değerlendirilerek sektörel bir başarı sıralaması oluşturulmuştur. Elde edilen bulgulara göre Kuveyt Türk, Türkiye Finans ve Vakıf Katılım en yüksek performans sergileyen kurumlar olarak öne çıkarken, bankaların varlık yönetimi ve kâr üretme kapasiteleri temel belirleyici faktörler olmuştur. Makale, hem banka yöneticilerine stratejik planlama süreçlerinde hem de yatırımcılara rasyonel karar verme aşamalarında rehberlik edecek önemli veriler sunmaktadır.

Özkan (2020), TOPSIS yöntemi kullanrak beş farklı bankanın 2016-2018 dönemi için etkinlik ve verimlilik düzeylerini karşılaştırmıştır. Analiz sürecinde; sermaye yeterliliği, likidite ve karlılık gibi sekiz temel finansal rasyo kullanılmıştır. Elde edilen bulgular sonucunda, incelenen dönem içerisinde Türkiye Finans Katılım Bankası A.Ş. en başarılı finansal performansı sergileyen kurum olarak belirlenmiştir.

Şekkeli ve Güçlü (2023), 2019-2021 yılları arasında Türkiye’de faaliyet gösteren üçü kamu, üçü özel olmak üzere toplam altı katılım bankasının finansal performansını bilimsel yöntemlerle incelemektedir. Araştırmada objektif bir değerlendirme sunabilmek adına Entropi tabanlı Gri İlişkisel Analiz (GİA) yöntemi kullanılmış ve elde edilen veriler eşit ağırlıklı analiz sonuçlarıyla kıyaslanmıştır. Analiz bulguları, incelenen dönemde Ziraat Katılım ve Vakıf Katılım gibi kamu bankalarının en yüksek başarıyı sergilediğini, Albaraka Türk’ün ise en düşük performans puanına sahip olduğunu ortaya koymaktadır. Yazarlar, yeni kurulan bankaların özkaynak yapılarının sıralamayı etkileyebileceğine dikkat çekerek Entropi yönteminin kriter ağırlıklandırma daha nitelikli sonuçlar verdiğini vurgulamaktadır.

Tetik ve Şahin (2020), yedi farklı katılım bankasının 2011-2019 yılları arasındaki verilerini, TOPSIS yöntemi kullanarak kârlılık, likidite ve sermaye yapısı gibi temel rasyolar üzerinden değerlendirmiştir. Araştırma bulguları, Türkiye Finans Katılım Bankası’nın en yüksek performans skoruna sahip

olduğunu, yeni kurulan kamu sermayeli bankaların ise zamanla gelişim gösterdiğini saptamaktadır.

Yetiz (2021), beş farklı katılım bankasını TOPSIS yöntemi ve 12 farklı finansal oran kullanarak analiz etmiş ve performans sıralamalarını belirlemiştir. Çalışma, faizsiz bankacılık sisteminin ekonomiye katkılarını vurgularken, kurumların finansal kırılganlıklardan korunması için risk yönetimi politikalarının hayati önemine dikkat çekmektedir. Analiz sonuçlarına göre, incelenen yıllarda Vakıf Katılım, Kuveyt Türk ve Türkiye Finans gibi bankaların farklı dönemlerde en yüksek performansı sergilediği tespit edilmiştir. Çalışma, katılım bankacılığının gelecekteki istikrarlı büyümesi için likidite yapısının ve sermaye yeterliliğinin güçlendirilmesi gerektiğini ortaya koymaktadır.

Yörük Eren vd. (2021), katılım bankalarının 2018 ve 2019 yıllarına ait finansal performanslarını CAMELS derecelendirme sistemi aracılığıyla analiz etmiştir. Araştırmada, sermaye yeterliliği, aktif kalitesi ve karlılık gibi kriterleri içeren oranlar, MULTIMOORA ve MAUT yöntemleri kullanılarak incelenmiştir. Yapılan analizler sonucunda, 2018 yılı verilerine göre Vakıf Katılım Bankası, 2019 yılı verilerine göre ise Kuveyt Türk Katılım Bankası en yüksek performans puanını elde etmiştir.

Yurttadur vd. (2022), yedi farklı finansal kriterin önem derecesini belirlemek için ENTROPİ yöntemi, bankaların başarı sıralamasını yapmak için ise COPRAS yöntemini bir arada kullanmıştır. Analiz sonuçları, her iki bankacılık türünün de incelenen beş yıllık süreçte performanslarını her yıl istikrarlı bir şekilde artırdığını ve 2021 yılının en yüksek başarı seviyesine ulaşılan dönem olduğunu ortaya koymaktadır. Performans ölçümünde en belirleyici etkenin toplam aktif büyüklüğü olduğu saptanırken, katılım bankalarının gelişim hızının mevduat bankalarına kıyasla daha yüksek olduğu gözlemlenmiştir. Ayrıca çalışma, şube ve personel sayısındaki zıt yönlü değişimlerin iki farklı bankacılık modeli üzerindeki pozitif etkilerini detaylandırarak literatüre güncel bir katkı sunmaktadır.

### 3. Araştırmanın Dizaynı

Bu çalışmada, Türkiye’de faaliyet gösteren katılım bankalarının finansal performanslarının çok kriterli karar verme (ÇKKV) yaklaşımı kapsamında değerlendirilmesi amaçlanmıştır. Araştırmada LOPCOW yöntemi ile performans kriterlerinin önem dereceleri belirlenmiş, ardından MACONT yöntemi kullanılarak katılım bankalarının finansal performans sıralamaları elde edilmiştir. Böylece kriter ağırlıklarının nesnel olarak hesaplanması ve alternatiflerin bütüncül bir şekilde değerlendirilmesi sağlanmıştır.

### 3.1. Veri Seti

Bu çalışmada kullanılan veri seti, Türkiye katılım finans sektörünün 2023, 2024 ve 2025 yıllarını kapsayan 3 yıllık dinamik gelişim sürecini incelemektedir. Çalışma BDDK (2026) tarafından katılım bankası kategorisinde bulunan 10 bankanın son 3 yıllık verilerine sağlıklı bir şekilde ulaşılan 9 banka analize dahil edilmiştir. Analize dahil edilemeyen Adil Katılım Bankası A.Ş., 2024 yılında kuruluş izni ve 2025 yılında faaliyet izni almış olmakla birlikte, analiz dönemine ilişkin yeterli ve karşılaştırılabilir finansal verilerin bulunmaması nedeniyle çalışma kapsamı dışında bırakılmıştır. Analize dahil edilen katılım bankaları Tablo 1’de gösterilmiştir.

*Tablo 1. Araştırmada Değerlendirilen Katılım Bankaları*

|   |                                     |       |
|---|-------------------------------------|-------|
| 1 | Albaraka Türk Katılım Bankası A.Ş.  | ALBRK |
| 2 | Dünya Katılım Bankası A.Ş.          | ADA   |
| 3 | Hayat Finans Katılım Bankası A.Ş.   | HFK   |
| 4 | Kuveyt Türk Katılım Bankası A.Ş.    | KTK   |
| 5 | T.O.M. Katılım Bankası A.Ş.         | TOC   |
| 6 | Türkiye Emlak Katılım Bankası A.Ş.  | EKT   |
| 7 | Türkiye Finans Katılım Bankası A.Ş. | FKT   |
| 8 | Vakıf Katılım Bankası A.Ş.          | VKF   |
| 9 | Ziraat Katılım Bankası A.Ş.         | ZTB   |

Çalışmada kullanılan veriler, katılım bankalarının bağımsız denetimden geçmiş yıl sonu konsolide olmayan finansal tabloları, ilgili dipnotları ve faaliyet raporlarından derlenmiştir. Katılım bankalarının finansal performansının çok boyutlu olarak değerlendirilebilmesi amacıyla söz konusu verilerden kârlılık, operasyonel etkinlik, fon yönetimi, sermaye yeterliliği, likidite ve varlık kalitesini temsil eden dokuz finansal oran seçilmiştir. Kriterlerin belirlenmesinde bankacılık performansı literatürü ile katılım bankacılığının kendine özgü yapısı dikkate alınmıştır. Seçilen oranlar Tablo 2’de sunulduğu üzere dört temel performans boyutu altında gruplandırılmıştır.

Tablo 2. Finansal Performans Değerlendirmesinde Kullanılan Kriterler

| Boyut  | Oran | Açıklama                 |
|--|------|--------------------------|
| A. Kârlılık Boyutu                               | ROA  | Aktif Karlılık           |
|  | ROE  | Özsermaye Karlılığı      |
|  | NPM  | Net Kar Marjı            |
| B. Operasyonel Verimlilik ve Fon Yönetimi Boyutu | LDR  | Fon Dönüşüm Oranı        |
|  | CIR  | Maliyet/Gelir Oranı      |
| C. Sermaye ve Likidite Yeterliliği Boyutu        | CAR  | Sermaye Yeterlilik Oranı |
|  | LCR  | Likidite Karşılama Oranı |
| D. Varlık Kalitesi ve Kredi Riski Boyutu         | NPL  | Takipteki Krediler Oranı |
|  | CoR  | Risk Maliyeti            |

### 3.2 Metodoloji

Bu çalışmada, Türkiye katılım finans sektöründe faaliyet gösteren bankaların operasyonel verimlilik, sermaye gücü, likidite yönetimi ve kârlılık performansları ampirik bir yaklaşımla analiz edilmiştir. Araştırmanın metodolojik altyapısı, uluslararası denetim standartlarında kabul gören CAMELS (Sermaye Yeterliliği, Varlık Kalitesi, Yönetim Kalitesi, Kazanç Yapısı, Likidite) derecelendirme sisteminin rasyo analizi mimarisine dayanmaktadır. Araştırma kapsamında performans kriterlerinin ağırlıkları LOPCOW yöntemiyle belirlenmiş, ardından MACONT yöntemi uygulanarak katılım bankalarının finansal performansları karşılaştırılmış ve sıralanmıştır.

#### 3.2.1. LOPCOW Modeli

LOPCOW Modeli, Ecer ve Pamucar (2022) tarafından geliştirilen objektif bir kriter ağırlıklandırma yöntemidir. Yöntem, negatif değerlerden etkilenmemesi, fayda ve maliyet kriterlerini birlikte değerlendirebilmesi ve veri setindeki boyutsal farklılıkları azaltabilmesi sayesinde güvenilir kriter ağırlıkları elde edilmesine olanak sağlamaktadır. LOPCOW yöntemi 4 aşamadan uygulama aşamaları aşağıda sunulmuştur (Ecer ve Pamucar, 2022):

İlk aşamada (m) adet alternatif ve (n) adet kriterden oluşan başlangıç karar matrisi (BKM) oluşturulur.

$$BKM = \begin{bmatrix} x_{11} & \cdots & x_{1j} & \cdots & x_{1n} \\ \vdots & \vdots & \vdots & \ddots & \vdots \\ x_{m1} & \cdots & x_{mj} & \cdots & x_{mn} \end{bmatrix} \quad (1)$$

İkinci aşamada karar matrisi, doğrusal maksimum-minimum normalizasyon yöntemi kullanılarak normalize edilir.

$$r_{ij} = \frac{x_{max} - x_{ij}}{x_{max} - x_{min}}, \text{ maliyet kriteri için} \quad (2)$$

$$r_{ij} = \frac{x_{ij} - x_{min}}{x_{max} - x_{min}}, \text{ fayda kriteri için} \quad (3)$$

Üçüncü aşamada her bir kriter için standart sapma ve ortalama kare değerleri dikkate alınarak yüzde değerleri (YD) hesaplanır.

$$YD_{ij} = \left| \ln \left( \frac{\sqrt{\frac{\sum_{i=1}^m r_{ij}^2}{m}}}{\sigma} \right) \cdot 100 \right| \quad (4)$$

Son aşamada kriter ağırlıkları eşitlik 5 yardımıyla elde edilir.

$$A_j = \frac{PV_{ij}}{\sum_{i=1}^n PV_{ij}} \quad (5)$$

LOPCOW yöntemi sonucunda elde edilen kriter ağırlıkları, çalışmanın ikinci aşamasında kullanılan MACONT yöntemine aktarılmış ve katılım bankalarının finansal performanslarının sıralanmasında kullanılmıştır.

### 3.2.2. MACONT Modeli

Wen vd. (2020) tarafından geliştirilen MACONT Modeli, alternatiflerin kapsamlı normalizasyon ve karma toplulaştırma yaklaşımlarıyla değerlendirilmesini sağlamaktadır. MACONT yönteminin uygulama aşamaları aşağıda sunulmuştur (Wen vd. 2020):

İlk olarak alternatifler ve değerlendirme kriterlerinden oluşan karar matrisinin oluşturulur.

$$\begin{bmatrix} x_{11} & x_{12} & \cdots & x_{1j} & \cdots & x_{1n} \\ x_{21} & x_{22} & \cdots & x_{2j} & \cdots & x_{2n} \\ \vdots & \vdots & \ddots & \vdots & \ddots & \vdots \\ x_{i1} & x_{i2} & \cdots & x_{ij} & \cdots & x_{in} \\ \vdots & \vdots & \ddots & \vdots & \ddots & \vdots \\ x_{m1} & x_{m2} & \cdots & x_{mj} & \cdots & x_{mn} \end{bmatrix} \quad (6)$$

Karar matrisi oluşturulduktan sonra veriler üç farklı normalizasyon tekniği kullanılarak normalize edilmektedir.

$$\begin{cases} \hat{x}_{ij}^1 = x_{ij} / \sum_{i=1}^m x_{ij}, & \text{fayda kriteri için,} \\ \hat{x}_{ij}^1 = \frac{1}{x_{ij}} / \sum_{i=1}^m \frac{1}{x_{ij}}, & \text{maliyet kriteri için,} \end{cases} \quad (7)$$

$$\begin{cases} \hat{x}_{ij}^2 = x_{ij} / \max_i x_{ij}, & \text{fayda kriteri için,} \\ \hat{x}_{ij}^2 = \min_i x_{ij} / x_{ij}, & \text{maliyet kriteri için,} \end{cases} \quad (8)$$

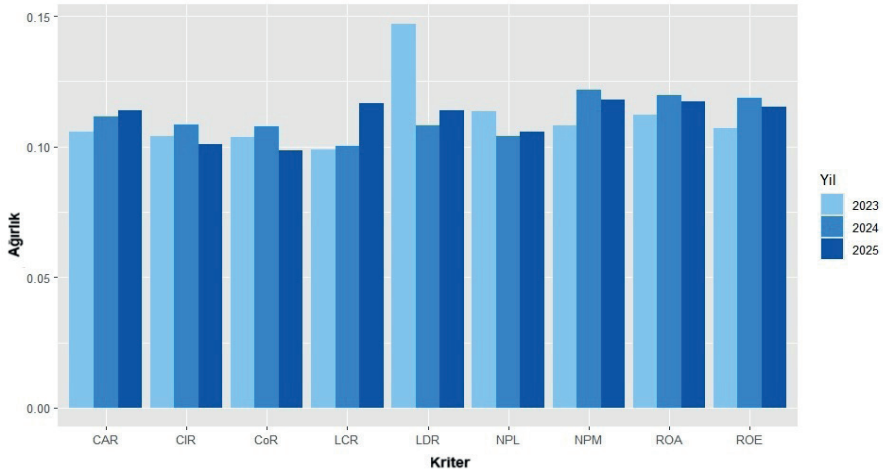
$$\begin{cases} \hat{x}_{ij}^3 = (x_{ij} - \min_i x_{ij}) / (\max_i x_{ij} - \min_i x_{ij}), & \text{fayda kriteri için,} \\ \hat{x}_{ij}^3 = (x_{ij} - \min_i x_{ij}) / (\min_i x_{ij} - \max_i x_{ij}), & \text{maliyet kriteri için,} \end{cases} \quad (9)$$

Üç farklı normalizasyon tekniğinden elde edilen performans değerlerinin tek bir yapı altında birleştirilebilmesi amacıyla  $\lambda$  ve  $\mu$ , denge parametreleri kullanılmakta olup, kapsamlı normalizasyon işlemi Eşitlik 10'daki gibi gerçekleştirilmektedir.

$$\hat{x}_{ij} = \lambda \hat{x}_{ij}^1 + \mu \hat{x}_{ij}^2 + (1 - \lambda - \mu) \hat{x}_{ij}^3 \quad (10)$$

### 3.3. Bulgular

Çalışmada kullanılan kriterlerin önem dereceleri ve dönemsel ağırlıkları, Çok Kriterli Karar Verme metodolojisi kapsamında LOPCOW yöntemiyle hesaplanmış ve elde edilen kriter ağırlık dağılımları Şekil 1'de gösterilmiştir.

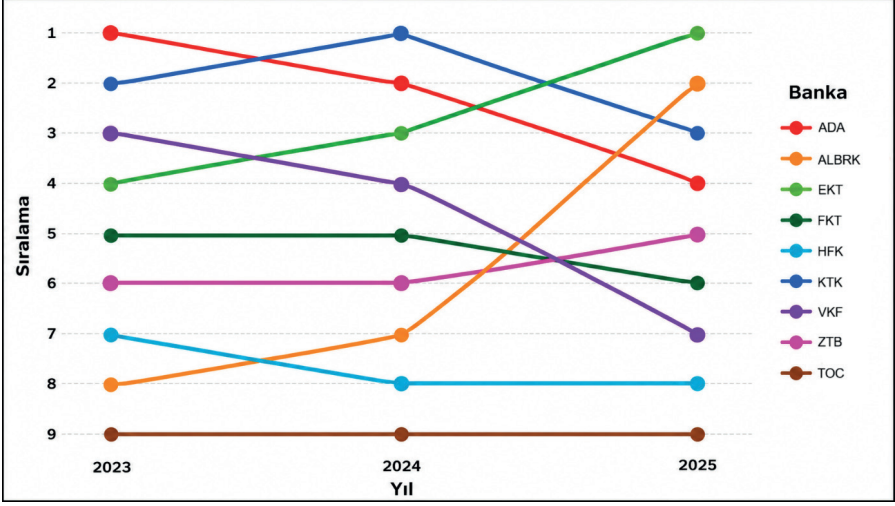


**Şekil 1. LOPCOW Yöntemine Göre Kriter Ağırlıklarının Yıllara Göre Karşılaştırılması**

Şekil 1’de LOPCOW yöntemiyle elde edilen kriter ağırlıkları sunulmaktadır. Sonuçlar incelendiğinde kriter ağırlıklarının yıllar itibarıyla birbirine yakın değerler aldığı ve finansal performansın çok boyutlu bir yapıda değerlendirildiği görülmektedir. Bununla birlikte, 2023 yılında LDR %14,70 ile en yüksek ağırlığa sahip kriter olarak ön plana çıkarken, 2024 yılında ise NPM (%12,16) ve 2025 yılında ise NPM (%11,81), ROA (%11,74) ve LCR (%11,66) kriterleri en yüksek ağırlıklara sahip göstergeler olmuştur.

2023 yılında LDR kriterinin daha yüksek ağırlık alması, katılım bankaları arasında fonların kredi ve finansman işlemlerine dönüşümü bakımından daha belirgin farklılıklar bulunduğunu göstermektedir. Buna karşılık 2024 ve 2025 yıllarında kârlılık göstergeleri (ROA, ROE ve NPM) ile likidite göstergelerinin (LCR) ağırlıklarının artması, bankalar arasındaki performans farklılaşmasının daha çok kârlılık ve finansal dayanıklılık unsurlarından kaynaklandığına işaret etmektedir. Öte yandan CoR kriteri 2025 yılında %9,85 ile en düşük ağırlığa sahip kriter olurken, LCR kriteri 2023 yılında %9,88 ile en düşük ağırlığı almıştır. Ancak kriter ağırlıkları arasındaki farkların sınırlı olması, finansal performans değerlendirmesinde seçilen dokuz kriterin tamamının belirli ölçüde ayırt edici güce sahip olduğunu göstermektedir.

Şekil 2’de katılım bankalarının 2023-2025 dönemine ilişkin MACONT yöntemiyle elde edilen performans sıralamaları sunulmaktadır. Sonuçlar incelendiğinde, bazı bankaların sıralamalarında önemli değişimler yaşanırken bazı bankaların ise daha istikrarlı bir performans sergilediği görülmektedir.



Şekil 2. MACONT Yöntemine Göre Katılım Bankaları Performans Sıralaması Değişimi

Şekil 2’de sunulan bulgular incelendiğinde bankaların performans sıralamasında dönemler itibariyle önemli değişiklikler yaşandığını görülmektedir. Türkiye Emlak Katılım Bankası (EKT), analiz döneminde istikrarlı bir yükseliş sergileyerek 2023 yılında dördüncü sıradan 2025 yılında birinci sıraya yükselmiştir. Benzer şekilde Albaraka Türk Katılım Bankası (ALBRK) da sekizinci sıradan ikinci sıraya yükselerek performansını önemli ölçüde artırmıştır. Buna karşılık Dünya Katılım Bankası (ADA), 2023 yılında ilk sırada yer almasına rağmen sonraki yıllarda gerileyerek 2025 yılında dördüncü sıraya düşmüştür. Bu sonuç, kuruluş aşamasındaki bankalarda sıklıkla gözlenen baz etkisinin zamanla ortadan kalkması ve bankanın faaliyetlerini genişletmesiyle birlikte performans göstergelerinin daha istikrarlı bir yapıya kavuşmasından kaynaklanmış olabilir.

Sektörün ölçek lideri konumundaki Kuveyt Türk Katılım Bankası (KTK), 2024 yılında ilk sırada yer almasına rağmen 2025 yılında üçüncü sıraya gerilemiştir. Vakıf Katılım Bankası (VKF) ise üçüncü sıradan yedinci sıraya düşerek dönem içerisinde en belirgin performans kaybı yaşayan bankalardan biri olmuştur. Türkiye Finans Katılım Bankası (FKT) ve Ziraat Katılım Bankası (ZTB) ise dönem boyunca orta sıralarda yer alarak görece istikrarlı bir performans sergilemiştir. T.O.M. Katılım Bankası (TOC) analiz döneminin tamamında dokuzuncu sırada yer alırken, bu durum tamamen dijital/yeni bir iş modeline sahip olması, henüz geleneksel geniş kredi/fon portföy dinamiklerine girmemesi ve başlangıç aşamasındaki operasyonel

gider yapısıyla açıklanabilir. Benzer şekilde, Türkiye’nin ilk şubesiz katılım bankası olan Hayat Finans Katılım Bankası (HFK) da yedinci ve sekizinci sıralar arasında dalgalanmıştır. Her iki bankanın da yeni kurulmuş olması ve faaliyet hacimlerinin henüz gelişim aşamasında bulunması, elde edilen performans sonuçlarının değerlendirilmesinde dikkate alınması gereken bir unsur olarak görülmektedir.

#### 4. Sonuç

Bu çalışmada, Türkiye’de faaliyet gösteren katılım bankalarının 2023-2025 dönemindeki finansal performansları LOPCOW ve MACONT yöntemlerinden oluşan hibrit bir çok kriterli karar verme metodolojisi kullanılarak ampirik olarak analiz edilmiştir. Çalışmada öncelikle LOPCOW yöntemi ile finansal performans kriterlerinin objektif ağırlıkları belirlenmiş, ardından elde edilen ağırlıklar MACONT yöntemine entegre edilerek katılım bankalarının performans sıralamaları oluşturulmuştur. Elde edilen bulgular, katılım bankalarının statik ve doğrusal bir performans sergilemekten ziyade, değişen makroekonomik koşullara ve sıkı para politikası şoklarına karşı dinamik ve uyum sağlayabilen aktif-pasif yönetim stratejileri uyguladıklarını ortaya koymaktadır.

LOPCOW yöntemiyle elde edilen sonuçlar, kriter ağırlıklarının yıllar itibarıyla dengeli bir dağılım gösterdiğini ortaya koymuştur. Bununla birlikte, 2023 yılında Fon Dönüşüm Oranı (LDR) en yüksek ağırlığa sahip kriter olarak öne çıkarken, 2024 ve 2025 yıllarında Net Kâr Marjı (NPM), Aktif Karlılığı (ROA) ve Likidite Karşılama Oranı (LCR) kriterlerinin önem düzeylerinin arttığı belirlenmiştir. Bu durum, katılım bankalarının performans farklılıklarının dönemsel olarak fon yönetimi, kârlılık ve likidite unsurlarından etkilendiğini göstermektedir.

MACONT yöntemiyle elde edilen performans sıralamaları incelendiğinde, Türkiye Emlak Katılım Bankası’nın analiz döneminde istikrarlı bir yükseliş göstererek 2025 yılında en başarılı katılım bankası konumuna ulaştığı tespit edilmiştir. Benzer şekilde Albaraka Türk Katılım Bankası da performansını önemli ölçüde artırarak üst sıralara yükselmiştir. Buna karşılık Dünya Katılım Bankası ve Vakıf Katılım Bankası’nın dönem içerisinde görece performans kaybı yaşadığı görülmüştür. Kuveyt Türk Katılım Bankası yüksek performansını korumakla birlikte sıralamada dalgalanmalar göstermiştir. T.O.M. Katılım Bankası ve Hayat Finans Katılım Bankası ise yeni kurulmuş olmalarının etkisiyle analiz döneminde alt sıralarda yer almıştır.

Çalışmanın bulguları, katılım bankalarının finansal performanslarının yalnızca kârlılık göstergeleriyle değil, fon yönetimi, sermaye yeterliliği, likidite ve varlık kalitesi gibi çok boyutlu unsurların ortak etkisiyle şekillendiğini

ortaya koymaktadır. Ayrıca sonuçlar, katılım bankalarının sektördeki rekabetçi konumlarının zaman içerisinde değişebildiğini ve performansın dinamik bir yapıya sahip olduğunu göstermektedir.

Bu çalışma, Türkiye’de katılım bankalarının finansal performanslarının değerlendirilmesinde LOPCOW ve MACONT yöntemlerinin birlikte kullanıldığı sınırlı sayıdaki araştırmalardan biri olması bakımından literatüre katkı sağlamaktadır. Elde edilen bulgular doğrultusunda katılım bankalarının atıl likidite maliyetlerini azaltmak amacıyla likidite yönetimini daha etkin hale getirerek fon dönüşüm oranlarını artırmaları ve böylece kârlılık performanslarını desteklemeleri önerilmektedir. Özellikle yeni kurulan ve dijital bankacılık modeliyle faaliyet gösteren kurumların yüksek başlangıç yatırımları ve operasyonel maliyetleri dikkate alındığında, performans değerlendirmelerinde yaşam döngüsü etkilerinin göz önünde bulundurulması önem taşımaktadır. Bu kapsamda düzenleyici kurumlar tarafından yeni kurulan katılım bankalarına yönelik esneklik sağlanması, belirli bir uyum ve gelişim sürecinin tanınması sektörün sürdürülebilir büyümesine katkı sağlayabilir. Ayrıca, gelecekte yapılacak çalışmalarda LOPCOW-MACONT yaklaşımının farklı çok kriterli karar yöntemleriyle karşılaştırılması, makine öğrenmesi tabanlı ağırlıklandırma teknikleriyle desteklenmesi literatüre katkı sağlayabilir.

## Kaynakça

- Alsu, E., Taşdemir, A., & Kallo, Z. (2018). Katılım bankalarının performanslarının değerlendirilmesi: Topsis yöntemi ile uluslararası karşılaştırma. *Gaziantep University Journal of Social Sciences*, 17(1), 303-316. <https://doi.org/10.21547/jss.342372>
- Aslan, A. İ. (2026). Bankacılık sektöründe Türk katılım bankalarının performanslarının çok kriterli karar verme teknikleriyle değerlendirilmesi. *Selçuk Üniversitesi Sosyal Bilimler Meslek Yüksekokulu Dergisi*, 29(2026), 81-93. <https://doi.org/10.29249/selcuksbmyd.1801333>
- Bayram, E. (2020). Katılım bankalarının finansal performans analizi: CRITIC ve PROMETHEE yaklaşımları. *Balkan Sosyal Bilimler Dergisi*, 9(18), 32-38. <https://izlik.org/JA73NK65YB>
- Bayram, E. (2021). Türkiye’deki katılım bankalarının CRITIC temelli EDAS yöntemiyle performans değerlendirmesi. *Finansal Araştırmalar ve Çalışmalar Dergisi*, 13(24), 55-72. <https://doi.org/10.14784/marufacd.879171>
- BDDK (2026). Katılım bankaları. <https://www.bddk.org.tr/Kurulus/Liste/77>
- Bektaş, S. (2021). Entropi ve Mairca yöntemiyle Türk katılım bankalarının finansal performans sıralaması. *International Journal of Social Inquiry*, 14(1), 113-144. <https://doi.org/10.37093/ijsi.950553>
- Çelik, S. (2020). Türk katılım bankacılığı sektöründe performans analizi: Bütünleşik CRITIC ve MABAC uygulaması. *İslam Ekonomisi ve Finansı Dergisi*, 6(2), 311-334. <https://izlik.org/JA58TF49LK>
- Dağlı, S., & Kuvvetli, B. İ., (2023). Farklı kriter ağırlıklandırma teknikleri ve Cocosö yöntemi ile katılım bankalarının performans değerlendirilmesi. *Çukurova Üniversitesi, Mühendislik Fakültesi Dergisi*, 38(4), 917-931. <https://doi.org/10.21605/cukurovaumfd.1410252>
- Dikici, Y. (2018). Katılım bankaları ile mevduat bankalarının çok kriterli karar verme yöntemi ile karşılaştırılması. *Uluslararası Ekonomik Araştırmalar Dergisi*, 4(2), 117-125. <https://izlik.org/JA75KP26TL>
- Ecer, F., & Pamucar, D. (2022). A novel LOPCOW-DOBI multi-criteria sustainability performance assessment methodology: An application in developing country banking sector. *Omega*, 112, 102690. <https://doi.org/10.1016/j.omega.2022.102690>
- Esmer, Y., & Bağcı, H. (2016). Katılım bankalarında finansal performans analizi: Türkiye örneği. *Mehmet Akif Ersoy Üniversitesi Sosyal Bilimler Enstitüsü Dergisi*, 8(15), 17-30. <https://doi.org/10.20875/sb.65174>
- Gençtürk, M., Senal, S. & Aksoy, E. (2021). COVID-19 pandemisinin katılım bankaları üzerine etkilerinin bütünleşik CRITIC-MARCOS yöntemi ile incelenmesi. *Muhasebe ve Finansman Dergisi*, (92), 139-160. <https://doi.org/10.25095/mufad.937185>

- Gezen, A. (2019). Türkiye’de faaliyet gösteren katılım bankalarının Entropi ve WASPAS yöntemleri ile performans analizi. *Muhasebe ve Finansman Dergisi*, (84), 213-232. <https://doi.org/10.25095/mufad.625812>.
- Gözkonan, Ü. H., & Küçükbay, F. (2019). Katılım bankaları ile geleneksel bankaların ÇKKV yöntemleri ile performans değerlendirilmesi: TOPSIS ve gri ilişkisel analiz yöntemleri ile karşılaştırmalı analiz. *Uluslararası İktisadi ve İdari İncelemeler Dergisi*, (25), 71-94. <https://doi.org/10.18092/ulikidince.538666>
- Karadağ Ak, Ö., Yazgan, A. E., & Telli Üçler, Y. (2025). Türkiye’deki katılım bankalarının finansal performanslarının çok kriterli karar verme tekniği ile analizi. *Fivezero*, 5(1), 1-21. <https://doi.org/10.54486/fivezero.2025.42>
- Karakaya, A. (2020). Bulanık karar verme yaklaşımıyla katılım bankaları finansal performansı. *Uluslararası İktisadi ve İdari İncelemeler Dergisi*, (Prof. Dr. Talha Ustasüleyman Özel Sayısı), 99-122. <https://doi.org/10.18092/ulikidince.577236>
- Karavardar, A., & Çilek, A. (2020). Türkiye’de katılım bankalarının finansal performansının analizi. *Maliye ve Finans Yazıları*, (113), 99-118. <https://doi.org/10.33203/mfy.569694>
- Kartal, C. (2020). Katılım bankalarının kar ve maliyet kriterleri açısından VIKOR yöntemi ile performans analizi. *Yönetim ve Ekonomi Araştırmaları Dergisi*, 18(1), 158-175. <https://doi.org/10.11611/yead.678462>
- Odabaş, A., & Bozdoğan, T. (2020). Katılım bankalarının finansal performanslarının ELECTRE yöntemiyle analizi. *Muhasebe ve Finansman Dergisi*, (88), 199-224. <https://doi.org/10.25095/mufad.740040>
- Öndeş, T., Çalı, M. S., Aydın, S. & Muti, A., (2020), Türkiye’de Bulunan Ticari Bankalar ile Katılım Bankaları’nın Electre Yöntemi ile Performans Analizi, *Atatürk Üniversitesi İktisadi ve İdari Bilimler Dergisi*, 34(3): 689-710. <https://doi.org/10.16951/atauniiibd.432734>
- Özer, K. & Saygın, O. (2022). Katılım bankacılığının finansal performans analizi: Türkiye uygulaması. *Ekonomi, Politika & Finans Araştırmaları Dergisi*, 7(1), 257-273. <https://doi.org/10.30784/epfad.1030401>
- Özkan, T. (2020). Türk bankacılık sektöründe finansal performans ölçmede TOPSIS yönteminin kullanımı: Katılım bankaları üzerine bir uygulama. *Maliye ve Finans Yazıları*, (113), 47-64. <https://doi.org/10.33203/mfy.566714>
- Polat, A. (2009). Katılım bankacılığı: Dünya uygulamalarına ilişkin sorunlar-fırsatlar; Türkiye için projeksiyonlar. A. Yabancı (Ed.), Finansal yenilik ve açılımları ile katılım bankacılığı içinde (ss. 77-120). Türkiye Katılım Bankaları Birliği.
- Şekkeli, F. E. & Güçlü, F. (2023). Katılım bankalarının finansal performanslarının entropi tabanlı gri ilişkisel analiz (Gia) yöntemiyle değerlendirilmesi.

- si. *Tesam Akademi Dergisi*, 10(2), 489-511. <http://dx.doi.org/10.30626/tesamakademi.1253985>.
- Tetik, N. & Şahin, A., (2020), Katılım Bankalarının Finansal Performans Analizi, *Atatürk Üniversitesi İktisadi ve İdari Bilimler Dergisi*, 34(2): 293-314. <https://doi.org/10.16951/atauniiibd.439927>
- TKBB (2026). Sıkça Sorulan Sorular, <https://www.tkbb.org.tr/kurumsal/sikca-sorulan-sorular>
- Wen, Z., Liao, H., & Zavadskas, E. K. (2020). MACONT: Mixed aggregation by comprehensive normalization technique for multi-criteria analysis. *Informatica*, 1-24. <https://doi.org/10.15388/20-infor417>
- Yetiz, F. (2021). TOPSIS yöntemi ile Türk katılım bankalarının performans analizi ve bankacılıkta risk yönetim politikalarının önemi. *Uygulamalı Ekonomi ve Sosyal Bilimler Dergisi*, 3(1), 121-138. <https://doi.org/10.46959/jeess.899919>
- Yörük Eren, F., Özdağoğlu, A. & Bekci, İ. (2021). Katılım bankalarının CAMELS oranlarının analizi: MULTIMOORA ve MAUT yöntemleri ile bir araştırma. *Süleyman Demirel Üniversitesi Vizyoner Dergisi*, 12(30), 552-572. <https://doi.org/10.21076/vizyoner.804245>
- Yurttadur, M., Akbalık, M., & Taşcı, M. Z. (2022). ENTROPİ ve COPRAS yöntemleriyle finansal performans analizi: Mevduat ve katılım bankaları karşılaştırması. *Bankacılık ve Sigortacılık Araştırmaları Dergisi*, (16), 13-27. <https://izlik.org/JA92ZH43KL>